

Aika: keskiviikko 13.12.2017 klo 16.00–18.40

Paikka: Kunnantalo, kokoushuone 2

Läsnä: Tilli Jouni, pj.
Vedenpää Antti, 1. vpj.
Parkkila Katri, 2. vpj.
Hirvinen Tiina, j
Huuskonen Sari, j
Siniluoto Eija, vj
Pohlman Marko, j

Nyman Teuvo, valtuuston 2. vpj.
Potila Raija, kunnanjohtaja
Rossi Päivi, pöytäkirjanpitäjä

Pöytäkirjantarkastajat: Sari Huuskonen ja Eija Siniluoto

Pöytäkirja yleisesti nähtävillä: maanantai 18.12.2017

Sisällys

LASTENSUOJELUSUUNNITELMA.....	2
KUNNAN TALOUDEN TASAPAINOTTAMINEN JA ALIJÄÄMIEN KATTAMINEN TALOUSSUUNNITTELUSSA TOIMENPITEET	3
LAUSUNTO HALLITUKSEN ESITYKSEEN LAISTA ASIAKKAAN VALINNANVAPAUSTESTA SOSIAALI- JA TERVEYDENHUOLLOSSA	6
REISJÄRVEN KUNNAN LAUSUNTO PAJUPERÄNKANKAAN TUULIVOIMAPUISTON OSAYLEISKAAVAN VALMISTELUVAIHEESTA	7
SIVISTYSJOHTAJA-REHTORIN VIRAN PALKKAUSPERUSTEET	9
SIVISTYSJOHTAJA-REHTORI VIRKAMÄRÄYS.....	10
PRESIDENTIENVAALIN ULKOMAINONTA	11
KUNNANHALLITUKSELLE SAAPUNEET PÖYTÄKIRJAT	12
REISJÄRVEN 4H-YHDISTYKSEN AVUSTUSESITYS VUODELLE 2017.....	13
KUNNAN TALOUDEN SOPEUTTAMISTOIMET VAKANSSIEN TÄYTTÖLUPAMENETTELY	14
KEHITYS-JA TALOUSPÄÄLLIKÖN VIRAN TÄYTTÄMINEN	15

LASTENSUOJELUSUUNNITELMA

KHALL § 213

Kuntien tehtävänä on vastata alueensa lastensuojelupalvelujen tarpeeseen riittävällä ja laadukkaalla tavalla. Toiminnan lainmukaisuudesta vastaa aina palvelujen järjestämisestä vastaava kunta tai kuntayhtymä. Selänteen kuntayhtymä vastaa kolmen kunnan, Haapajärven, Pyhäjärven ja Reisjärven kuntien lastensuojelupalveluista. Valvontaviranomaiset ohjaavat ennakoivasti sekä valvoivat jälkikäteen lastensuojelupalvelujen osia ja kokonaisuutta. Valvira ja aluehallintovirastot ohjeistavat valtakunnallisesti sosiaali- ja terveydenhuollon valvontaa ja antavat palveluista vastuussa oleville ajantasaista tietoa niistä vaatimuksista, joita toiminnassa pitää noudattaa.

Lastensuojelusuunnitelman tavoitteena on luoda kuntaan toimintatapa lastensuojelun suunnittelua, toteuttamista, arviointia ja kehittämistä varten. Lastensuojelusuunnitelma perustuu lastensuojelulakiin (417/2007) 12 §:ään. Kunnan tai useamman kunnan yhdessä on laadittava lasten ja nuorten hyvinvoinnin edistämiseksi ja lastensuojelun järjestämiseksi ja kehittämiseksi kunnan tai kuntien toimintaa koskeva suunnitelma, joka hyväksytään kunkin kunnan kunnanvaltuustossa ja tarkistetaan vähintään kerran neljässä vuodessa. Suunnitelma on otettava huomioon kuntalain (365/1995) 65 §:n mukaista talousarviota ja -suunnitelmaa laadittaessa.

Liitteenä 1 Ppky Selänteen viranhaltijoiden laatima luonnos lastensuojelusuunnitelmaksi.

Kja

Ehdotus: Kunnanhallitus ehdottaa, että valtuusto hyväksyy liitteen 1 mukaisen lastensuojelusuunnitelman.

Päätös: Puheenjohtajan avattua keskustelun, Sari Huuskonen ehdotti, että sivulta 19 poistatetaan lause:
Liikuntasalivuorot ovat maksuttomia niin nuorille kuin muillekin kunnan asukkaille. Kunnanhallitus hyväksyi yksimielisesti Huuskosen ehdotuksen.

Kunnanhallitus ehdottaa valtuustolle, että valtuusto hyväksyy liitteen 1 mukaisen lastensuojelusuunnitelman kunnanhallituksen päättämällä muutoksella.

**KUNNAN TALOUDEN TASAPAINOTTAMINEN JA ALIJÄÄMIEN KATTAMINEN TALOUSSUUNNITTE-
LUSSA TOIMENPITEET**

KHALL § 214

Voimaan tulleiden säännösten (110.3 §) mukaan alijäämän kattamisvelvoite syntyy, kun kunnan tai kuntayhtymän taseeseen on kertynyt alijäämää. Taseeseen kertynyt alijäämä tulee kattaa enintään neljän vuoden kuluessa tilinpäätöksen vahvistamisesta. Alijäämän kattamista koskevista yksilöidyistä toimenpiteistä päätetään taloussuunnitelmassa. Taloussuunnitelman on oltava tasapainossa tai ylijäämäinen. Taloussuunnitelman tasapainoa arvioitaessa otetaan huomioon taseeseen kertyneet ylijäämät.

Ylijäämäinen kunta voi laatia taloussuunnitelman myös neljää vuotta pidemmäksi, jos sen taseeseen ei muodostu kattamatonta alijäämää. Pidentetyn taloussuunnitelman neljän ensimmäisen vuoden tilikauden tuloksen summa ei kuitenkaan voi olla määrältään negatiivinen enempää kuin määrän, minkä kattamiseen kuluvan vuoden tasearvion mukaiset ylijäämäerät riittävät.

Taloussuunnitelmaan kuuluvien vuosien tilikauden tuloksella tarkoitetaan tulosta ennen tilinpäätössiirtoja eli ennen varaus-, poistoero- ja rahastosiirtoja.

Jos taloussuunnitelmaa laaditaan neljälle vuodelle, se ei estä kuntaa laatimasta sitä pidemmälle ulottuvaa investointiohjelmaa tai erillisiä pitkän aikavälin palvelusuunnitelmia.

Uuden kuntalain mukaan talouden tasapainottamiseksi ei laadita enää erillistä toimenpideohjelmaa, vaan kaikki yksilöidyt tasapainottamistoimenpiteet esitetään talousarviossa ja -suunnitelmassa.

Usealle vuodelle ulottuvat talouden tasapainottamistoimenpiteet tarkistetaan ja hyväksytään vuosittain talousarvion ja -suunnitelman hyväksymisen yhteydessä.

Talousarvioon ja -suunnitelmaan otettavat toimenpiteet on esitettävä yksilöityinä, rahamääräisinä ja ajallisesti kohdistettuina.

Määrättyjen toimenpiteiden esittäminen sillä tarkkuudella kuin taloussuunnittelukäytäntö edellyttäisi, voi olla vaikeaa. Esimerkiksi palvelurakenteiden olennaista muuttamista koskevien ratkaisujen rahamääräisiä vaikutuksia voi olla vaikea viedä taloussuunnitelmaan ennen kuin yksityiskohtaiset toimeenpanopäätökset on tehty.

KUNNAN TALOUDEN TASAPAINOTTAMINEN JA ALIJÄÄMIEN KATTAMINEN TALOUSSUUNNITTELUSSA TOIMENPITEET (jatkoa)

Tällöin on kuitenkin suositeltavaa esittää tehdyt periaateratkaisut tarvittavien toimenpiteiden määrästä ja rahamääräisestä tasosta, vaikka niiden kohdistumista tehtävittäin ei vielä olisikaan ratkaistu. Tuloperusteiden muutoksia koskevia ratkaisuja ei myöskään voitane tehdä vuosia etukäteen niin yksilöidyllä tasolla kuin taloussuunnitelmakäytäntö edellyttäisi. Riittävänä voidaan aikaisempien lain perustelujen mukaan pitää tarkistettavien tuloperusteiden nimeämistä ja tulonliksäystavoitteiden asettamista tulolähteittäin.

Taloussuunnitelmaan voidaan ottaa myös sellaiset omaisuuden luovutukset ja niistä saatavat luovutusvoitot, jotka ajoittuvat taloussuunnitelman ulkopuolelle, mutta tasapainottamiseksi esitettyjen toimenpiteiden tulee sijoittua neljälle taloussuunnitteluvuodelle. Tasapainottamistoimenpiteenä voidaan esittää myös alijäämän kattaminen peruspääomaa alentamalla silloin, kun edellytykset peruspääoman alentamiselle ovat olemassa.

Kuntien peruspalvelujen valtiosuuslain (30 §, 1704/2009) mukaisen harkinnanvaraisen valtiosuuden korotuksen saamisen ehtona on, että kunta on hyväksynyt suunnitelman taloutensa tasapainottamiseksi toteutettavista toimenpiteistä. Valtiosuus voidaan jättää myöntämättä tai se voidaan myöntää alennettuna, jos suunnitelmaa tai asetettuja ehtoja ei ole täytetty. Valtiosuuden myöntämisen ehtona olevan suunnitelman tulee perustua kunnan 110 §:n tarkoittamaan taloussuunnitelmaan.

Alijäämän kattaminen tase-eristä

Kertynyttä tai kertyväksi arvioitua alijäämää voidaan kattaa suunnitteluvuosien ylijäämän lisäksi myös taseen oman pääoman eristä määrätyn edellytyksin. Päätös kertyneen alijäämän kattamisesta tase-eristä tulee tehdä ennakkoon seuraavan vuoden taloussuunnitelmaa hyväksyessä ja siirto oman pääoman eristä kirjataan päätöksentekovuoden tilinpäätöksessä tai sitä seuraavien suunnitteluvuosien vuosien tilinpäätöksissä. Jos kunnalla on merkittäviä ylijäämäeriä taseessa, voi se laatia taloussuunnitelman, jossa kertyväksi arvioitu alijäämä katetaan myös taseen ylijäämäerillä.

KUNNAN TALOUDEN TASAPAINOTTAMINEN JA ALIJÄÄMIEN KATTAMINEN TALOUSSUUNNITTELUSSA TOIMENPITEET (jatkoa)

Tilikauden alijäämän kattaminen edellisten tilikausien ylijäämästä

Kunnan tilikauden alijäämä katetaan tilinpäätöstä seuraavan vuoden kirjanpidossa edellisten tilikausien ylijäämästä määrään, mihin taseen ylijäämäerät riittävät. Kuntayhtymässä noudatetaan vastaavaa menettelyä. Jäsenkunnat voivat kuitenkin sopia erikseen tilikauden alijäämän kattamisesta ja ylijäämän palautuksesta. Kuntayhtymän tilikauden tuloksen käsittelyyn liittyviä kirjauserusteita on tarkemmin käsitelty **kirjanpitolautakunnan kuntajaoston lausunnossa 36/1998**.

Kja

Ehdotus: Kunnanhallitus päättää, että Reisjärven kunta aloittaa talouden tasapainottamisohjelman valmistelun vuonna 2018 ja sisällyttää sen talousarvion muutosesityksenä vuoden 2018 talousarvioon ja suunnitelmavuosille 2019-2020.

Talousarvion tasapainottamisen valmistelutoimet toteutetaan toimiala-/lautakuntakohtaisesti, jotka kootaan yhdeksi suunnitelmaksi. Kunnanhallitus koordinoi valmistelutyötä ja asettaa lautakunta- ja toimielin tason viranhaltijatyön tueksi lautakuntaan asetetun kunnanhallituksen edustajan ja lautakunnan puheenjohtajat. Suunnitelma tuodaan kunnanhallitukselle ja valtuustolle viimeistään toukokuun alkuun mennessä.

Päätös: Hyväksyttiin yksimielisesti.

LAUSUNTO HALLITUKSEN ESITYKSEEN LAISTA ASIAKKAAN VALINNANVAPAUSTESTA SOSIAALI- JA TERVEYDENHUOLLOSSA

KHALL § 215

Sosiaali- ja terveysministeriö/STM on lähettänyt kuntiin lausunnon hallituksen esitysluonnoksen valinnanvapaus-laista. Valinnanvapauden laajentaminen on osa sote-uudistusta.

Lausuntoa pyydetään Manner-Suomen kunnilta, kuntayhtymiltä, muilta sosiaalihuollon ja terveydenhuollon palvelujen tuottajilta sekä eräiltä muilta toimijoilta. Lausuntoaika päättyy 15. joulukuuta 2017. Annetut lausunnot ovat julkisia ja ne otetaan huomioon valinnanvapauslain luonnoksen viimeistelyssä.

Valinnanvapaus tulisi voimaan vaiheittain. Lainsäädäntö asiakkaan valinnanvapaudesta valmistellaan osana sosiaali- ja terveyspalvelujen uudistusta. Tavoitteena on, että valinnanvapaus lisääisi asiakkaan vaikutusmahdollisuuksia, nopeuttaisi palveluun pääsyä, vahvistaisi peruspalveluja ja parantaisi palvelujen laatua ja kustannusvaikuttavuutta.

Valinnanvapauslakia sovellettaisiin maakunnan järjestämisvastuulle kuuluvaan julkisesti rahoitettuun sosiaali- ja terveydenhuoltoon. Lain on tarkoitus tulla voimaan 1.1.2020. Valinnanvapaus otettaisiin tämän jälkeen käyttöön vaiheistettusti.

Asiakas saisi valita maakunnan liikelaitoksen ja sen palveluyksikön vuoden 2020 alusta lähtien. Henkilökohmainen budjetti olisi käytössä vuoden 2020 alusta alkaen ja asiakasseteli viimeistään 1.7.2020. Sote-keskukset aloittaisivat toimintansa vuoden 2021 alussa ja suunhoidon yksiköt vuoden 2022 alusta.

Reisjärven kunnan lausuntoluonnos on liitteenä 2.
Valmistelija: kunnanjohtaja, 0403008200

Kja

Ehdotus: Kunnanhallitus päättää antaa liitteenä 2 olevan lausunnon.

Päätös: Hyväksyttiin yksimielisesti kunnanhallituksen tekemillä muutoksilla.

REISJÄRVEN KUNNAN LAUSUNTO PAJUPERÄNKANKAAN TUULIVOIMAPUISTON OSAYLEISKAAVAN VALMISTELUVAIHEESTA

KHALL § 216

Haapajärven kaupunki pyytää kuntien lausuntoja osayleiskaavaluonnoksesta Maankäyttö- ja rakennuslain (MRL) 62 ja 62a §:ien ja asetuksen (MRA) 30 §:n mukaisen valmisteluvaiheen kuulemiseksi. Kuuleminen koskee Infinergies Finland Oy suunnittelemaa Pajuperänkankaan alueelle tuulivoimapuistoa. Tuulivoimapuiston osayleiskaavan tavoitteena on mahdollistaa 16 tuulivoimalan rakentaminen. Osayleiskaava laaditaan maankäyttö- ja rakennuslain 77 a §:n tarkoittamana oikeusvaikutteisena yleiskaavana, jolloin sitä voidaan käyttää suoraan tuulivoimaloiden rakennuslupien myöntämisen perusteena.

Osayleiskaavaluonnos selostuksineen pidetään julkisesti nähtävänä 30.10.2017 - 21.12.2017 Haapajärven kaupungin kaavoitus- ja mittaustoimistossa ja Reisjärven ja Pihlputaan kuntien ilmoitustauluilla.

Osayleiskaavaluonnoksen ja selostuksen nähtävillä oloaika on jatkettu Haapajärven kaupungin teknisen lautakunnan päätöksellä 16.11.2017 § 96, jolloin osallisilla ja kunnan jäsenillä on mahdollisuus mielipiteen esittämiseen. Kirjalliset muistutukset osayleiskaavaluonnoksesta on toimitettava 21.12.2017 klo 15.00 mennessä Haapajärven kaupungin tekninen lautakuntaan.

Osayleiskaavaluonnos selostuksineen on nähtävänä myös internetissä:

http://haapajarvi.fi/kaavoitus/vireilla_olevat

Valmistelija: kunnanjohtaja p. 0403008200, tekninen johtaja p. 0403008250

Kja

Ehdotus: Kunnanhallitus esittää lausuntonaan Pajuperänkankaan tuulivoimapuiston osayleiskaavan valmisteluvaiheesta seuraavaa:

Infinergies Finland Oy:n suunnittelema ja Haapajärven kaupungin puolelle, Pajuperänkankaan alueelle sijoitettu tuulipuisto rajautuu lännessä hyvin lähelle Reisjärven ja Haapajärven välistä kuntarajaa.

Pajuperänkankaan tuulivoima-alue rajoittaa Reisjärven kunnan alueen maankäyttöä. Nyt suunniteltu vaihtoehto Ympäristövaikutusten arviointisuunnitelmassa (VE1) toteutettuna, vaikeuttaa Reisjärven kunnan puolella uusien pysyvän- ja loma-asutuksen alueiden rakentamista ja käyttöä.

REISJÄRVEN KUNNAN LAUSUNTO PAJUPERÄNKANKAAN TUULIVOIMAPUISTON OSAYLEISKAAVAN VALMISTELUVAIHEESTA (jatkoa)

Pajuperänkankaan tuulivoima-alue sijoittuu alle 2 km:n etäisyydelle Reisjärven kunnan Jäppiperän pysyvän asutuksen kylästä ja Mustanjärvelle ulottuvasta loma-asutuksesta. Sen lisäksi Jäppiperän pienkylätaajama on lähin hankealueen vaikutuspiiriin sijoittuva pysyvän asutuksen kylä. Edellä todetun perusteella liian lähelle asutusta sijoittuvalla tuulivoimahankkeella on ihmisten elinoloihin ja viihtyvyyteen heikentävästi vaikuttavia, kuten maisemahaitta, pientaajuusmelu ja varjon vilkunta.

Edellä todettujen perusteella, Reisjärven kunnanhallitus esittää, että tuulivoimaloiden Reisjärven kunnan maankäytölle, hankealueen läheisyydessä asuville asukkaille, loma-asukkaille aiheuttamat haitat on huomioitava niin, etäisyyttä asutukseen lisätään, tuulivoimaloiden sijoittelua suunnitellaan uudelleen ja niiden määrää vähennetään poistamalla mm. tuulivoimalat nro 13, ja siirtämällä 2, 7 hankealueelta.

Sisäasiainministeriön suositus 2 km suojavyöhykkeestä on otettava huomioon.

Päätös: Hyväksyttiin yksimielisesti.

SIVISTYSJOHTAJA-REHTORIN VIRAN PALKKAUSPERUSTEET

KHALL § 217

Kunnanhallitus päätti sivistysjohtaja-rehtorin palkkausperusteista viran haettavaksi julistamisen yhteydessä, KHALL 13.6.2017 § 114. Perusteena oli 80 % perusopetuksen OVTES:in ja 20 % KVTES/johtavien viranhaltijoiden palkkausperusteet. Aikaisemman PK rehtorin virka, jossa olivat sivistysjohtajan tehtävä, palkkaus määräytyi OVTES:n osion B luvun II §:n 3 perusteella rehtorin tehtäväkohtainen palkkahinnoittelutunnuksen 4 03 01 40 2 mukaisesti ja sivistystoimen ja varhaiskasvatusvastuun 500 euron korvauksesta.

Valtuuston on perustanut 19.9.2017 § 69 ala-asteen rehtorin viran 1.8.2018 alkaen ja sivistysjohtaja-rehtorin tehtäviin lisätään lukion rehtorin tehtävät. Sivistysjohtaja-rehtorin palkkausperusteet on toteutettava uudella perusteella, viimeistään 1.8.2018 alkaen. Koska kysymys on uudesta virasta, palkkausperusteet määritellään jo nyt niin, että niissä otetaan huomioon tehtäväkokonaisuudet ja niissä tapahtuvat muutokset 1.8.2018. Viran vastaan ottavan Markku Puronhaaran kanssa on neuvoteltu kokonaispalkkauksesta, joka vastaa pk-rehtorin ja lukion rehtorin palkkausta ja korvausta sivistysjohtajan tehtävien hoitamisesta.

Kja

Ehdotus: Kunnanhallitus päättää, että

1. sivistysjohtaja-rehtorin tehtäviin kuuluvat pk-rehtorin (kaikki opetusryhmät) 31.7.2018 saakka ja 1.8.2018 alkaen yläkoulun- ja lukion rehtorin tehtävät, vastuu varhaiskasvatuksen johtamisesta ja kokonaisvastuu Reisjärven kunnan sivistystoimesta ja sen kehittämisestä,
2. virasta maksetaan 15.1.2017 alkaen 6200 euron kokonaispalkka, jossa on otettu huomioon 1.8.2018 tehtäväsäisällön muutokset
3. tehtäviin ei kuulu OVTES osion B luvun III §:n 10 mukaisesti määräytyviä opetustunteja.

Päätös: Hyväksyttiin yksimielisesti.

SIVISTYSJOHTAJA-REHTORI VIRKAMÄRÄYS

KHALL § 218

Kunnallisesta viranhaltijasta annetun lain (304/2003) mukaan viranhaltijalle on annettava viipymättä ja mikäli mahdollista ennen virantoimituksen alkamista virkasuhteeseen ottamisesta pöytäkirjanote tai muu kirjallinen viranhoitomääräys. Markku Puronhaara on valittu sivistysjohtaja-rehtorin virkaan 22.11.2017. Puronhaara on toimittanut todistuksen terveydentilastaan ja aloittaa 15.1.2018 viran hoitajana valitusajan päätyttyä (5.1.2018). Sivistysjohtaja-rehtorin palkkauksen perusteet on määriteltä.

Kja

Ehdotus: Kunnanhallitus toteaa, että Markku Puronhaara on toimittanut hyväksytyt todistuksen terveydentilastaan ja vahvistaa sivistysjohtaja-rehtori Markku Puronhaaran vakinaisen virkasuhteen 15.1.2018 alkaen hänen kanssaan hyväksytyt palkkauksen ja virkatehtävien mukaisesti. Virkasuhteessa noudatetaan 6 kk koeaikaa.

Päätös: Hyväksyttiin yksimielisesti.

PRESIDENTIENVAALIN ULKOMAINONTA

KHALL § 219

Suomen Kuntaliiton 11.10.2017 lähettämän yleiskirjeen mukaan ulkomainonta presidentinvaalissa suositetaan aloitettavaksi niillä alueilla, jotka ovat kunnan hallinnassa ja määräysvallassa, viikkoa ennen ennakoönnestyksen aloittamista eli keskiviikkona 10.1.2018.

Mainonnan aloittamisen ajankohta, mainospaikat sekä vaalien ulkomainonnasta kunnassa vastaavien henkilöiden yhteystiedot on syytä saattaa vaaleihin osallistuvien puolueiden tietoon. Vaalimainonnan järjestämisessä on noudatettava yhdenvertaisuusperiaatetta, jonka mukaan vaalimainospaikkoja on oltava jokaisella vaaleissa mukana olleella puolueella saman verran. Kullekin ehdokkaan asettaneelle ryhmälle tulevan julistetilan sijainti, luettuna vasemmalta oikealle, tulisi määräytyä samassa järjestyksessä kuin ehdokasluettelossa. Vaalimainosten poistaminen tapahtuu puolueiden toimesta välittömästi vaalien jälkeen.

Vaalitelineet on pystytetty aiemmissa vaaleissa teknisen lautakunnan toimesta kunnantalon eteen, Salmensuulle ja terveyskeskuksen risteykseen. Nelipaikkaisia telineitä on seitsemän eli yhteensä mainospaikkoja on 28. Presidentinvaaliin on tulossa kahdeksan ehdokasta. Ehdokasluettelo laaditaan 21.12.2017. Presidentinvaalin ensimmäinen vaali toimitetaan 28.1.2018 ja mahdollinen toinen vaali 11.2.2018.

Kja

Ehdotus: Kunnanhallitus päättää, että ulkomainonta kunnan hallinnassa ja määräysvallassa olevilla alueilla aloitetaan keskiviikkona 10.1.2018. Telineet pystytetään kunnantalon eteen (2 kpl), Salmensuulle (2 kpl) ja terveyskeskuksen risteykseen (2 kpl). Jokaisella vaaleissa mukana olleella ehdokkaalla on 1 paikka/kunnantalon vaalitelineryhmä ja 1 paikka/Salmensuun ja terveyskeskuksen risteyksen vaalitelineryhmä. Paikka määräytyy samassa järjestyksessä kuin ehdokasluettelossa. Julisteet on poistettava välittömästi vaalien jälkeen, ensimmäisen vaalin jälkeen viimeistään 29.1.2018 ja mahdollisen toisen vaalin kahden ehdokkaan julisteet viimeistään 13.2.2018.

Päätös: Hyväksyttiin yksimielisesti.

KUNNANHALLITUKSELLE SAAPUNEET PÖYTÄKIRJAT

KHALL § 220

Kunnanjohtaja Raija Potilan tekemät viranhaltijapäätökset:

Yleispäätökset: § 22, 23
Henkilöstöpäätökset: § 13
Poissaolopäätökset: -
Hankintapäätökset: -

Hallintosihteeri Päivi Rossin tekemät viranhaltijapäätökset:

Poissaolopäätökset: § 12

Toimistosihteeri Päivi Kokkonien tekemät viranhaltijapäätökset:

Asuntojen vuokraukset: §:t 38-40

Lomituspalvelupäällikkö Riitta Mustolan tekemät viranhaltijapäätökset: § 64

Kja

Ehdotus: Kunnanhallitus hyväksyy saapuneet pöytäkirjat ja toteaa, ettei käytä otto-oikeuttaan esitetyissä asioissa.

Päätös: Hyväksyttiin yksimielisesti.

Merkittään, että Antti Vedenpää poistui esteellisenä (palvelussuhdejääviys) kokoushuoneesta tämän asian käsittelyn ja päätöksenteon ajaksi.

REISJÄRVEN 4H-YHDISTYKSEN AVUSTUSESITYS VUODELLE 2017

KHALL § 221

Reisjärven 4H-yhdistys on lähettänyt liitteen 3 (7.12.2017) mukaisen ehdotuksen 4H-määrärahasta vuodelle 2017.

Kunta on vuosittain avustanut 4H-yhdistyksen toimintaa. Vuonna 2016 kunta avusti yhdistyksen toimintaa 7.500 eurolla. Yhdistyksen nykyisen laajuinen toiminta Reisjärvellä edellyttää kunnan tukea.

kja

Ehdotus: Kunnanhallitus myöntää Reisjärven 4H-yhdistykselle toiminta-avustusta vuodelle 2017 7.500 euroa. Avustus osoitetaan menokohdalta 6025, Muu yleishallinto.

Päätös: Hyväksyttiin yksimielisesti.

Merkitään, että Sari Huuskonen poistui esteellisenä (yhteisöjääviys) kokoushuoneesta tämän asian käsittelyn ja päätöksenteon ajaksi.

KUNNAN TALOUDEN SOPEUTTAMISTOIMET VAKANSSIEN TÄYTTÖLUPAMENETTELY

KHALL § 222

Reisjärven kunnan talousarvion 2018 käsittelyn yhteydessä on päätetty talouden sopeuttamistoimien aloittamisesta. Talouden tasapainottamistoimena kunnassa on aloitettava täyttölupamenettely, jonka mukaisesti avautuvien vakanssien ja tehtävien sekä määräaikaisten palvelussuhteiden täyttäminen edellyttää kunnanhallituksen antamaa täyttölupaa. Täyttölupamenettely koskee myös uusia perustettavia ja olemassa olevia virkoja ja työsuhteita.

Sen lisäksi talouden tasapainottamiseksi on otettava käyttöön lyhyessä 1-5 päivän sijaisuustapauksissa harjonta ja osittainen täytäntöönpanokielto. Vastuualueille ja niiden vetäjille annetaan suositus, että vain ehdottoman välttämättömään tarpeeseen palkataan sijainen. Ensisijaisesti lyhyet sijaisuudet hoidetaan työnkierron avulla.

Kja

Ehdotus: Kunnanhallitus päättää toteuttaa vakanssien ja sijaisuuksien täyttölupamenettelyn edellä esitetyllä tavalla tästä päivästä alkaen ja edelleen vuoden 2018 alusta. Asiasta tiedotetaan Reisjärven kuntaorganisaation vastuualueita. Toiminta perustuu kunnan talouden tasapainottamistoimiin.

Tämä päätös ei koske lomituspalveluja.

Päätös: Hyväksyttiin yksimielisesti.

KEHITYS-JA TALOUSPÄÄLLIKÖN VIRAN TÄYTTÄMINEN

KHALL § 221

Reisjärven valtuusto on perustanut kehitys- ja talouspäällikön viran. Kunnan talouden sopeuttamistoimena on haettava vakanssien täyttölupa kunnanhallitukselta. Viran täyttämisen toimeenpanon seuraava vaihe on kehitys- ja talouspäällikön viran asettaminen julkisesti haettavaksi 15.12.2017 - 19.1.2018 väliseksi ajaksi. Kunnalla on tarjous rekrytointiprosessin toteutuksesta MPS Career Oy:ltä. Prosessi koskee myös hakuprosessin ja soveltuvuusarviointien toteuttamista. Valtuusto on valtuuttanut puheenjohtajiston valmistelemaan virkavalintaa yhdessä kunnanjohtajan kanssa.

Kja

Ehdotus: Kunnanhallitus asettaa kehitys- ja talouspäällikön viran haettavaksi 15.12.2017 -19.1.2018 väliseksi ajaksi ja päättää, että hakuprosessin toteutuksessa ja rekrytointiprosessissa käytetään ulkopuolista asiantuntijaa tarpeelliselta osin.

Päätös: Puheenjohtajan avattua keskustelun Tiina Hirvonen ehdotti, että kehitys- ja talouspäällikön virkaa ei täytetä tässä vaiheessa. Ehdotusta ei kannatettu.

Kunnanhallitus hyväksyi kunnanjohtajan ehdotuksen.

MUUTOKSENHAKUKIELLOT

Kieltojen perusteet	<p>Seuraavista päätöksistä ei saa tehdä Kuntalain 136 §:n mukaan oikaisuvaatimusta eikä kunnallisvalitusta, koska päätös koskee vain valmistelua tai täytäntöönpanoa.</p> <p>Pykälät</p> <p>212–216, 219, 220, 223</p>
	<p>Koska päätöksestä voidaan tehdä Kuntalain 134 §:n mukaan kirjallinen oikaisuvaatimus, seuraaviin päätöksiin ei saa hakea muutosta valittamalla:</p> <p>Pykälät</p> <p>217, 218, 221, 222</p>
	<p>HallintolainkäyttöL 5 §:n / muun lainsäädännön mukaan seuraaviin päätöksiin ei saa hakea muutosta valittamalla.</p> <p>Pykälät ja valituskieltojen perusteet</p>

OIKAISUVAATIMUSOHJEET

Oikaisu-vaatimus-viranomainen ja - aika	<p>Seuraaviin päätöksiin tyytymätön voi tehdä kirjallisen oikaisuvaatimuksen.</p> <p>Viranomaisen, jolle oikaisuvaatimus tehdään, osoite ja postiosoite, sähköposti ja telefax</p> <p>Reisjärven kunnanhallitus Reisjärventie 8 85900 REISJÄRVI sähköposti: reisjarvi@reisjarvi.fi telefax: 08 776 010</p> <p>Pykälät</p> <p>217, 218, 221, 222</p>
	<p>Pöytäkirja oikaisuvaatimusohjeineen on julkaistu kunnan internetsivuilla 1.12.2017.</p> <p>Kunnan jäsenen katsotaan saaneen päätöksestä tiedon seitsemän päivän kuluttua siitä, kun pöytäkirja on nähtävänä yleisessä tietoverkossa. Oikaisuvaatimusaika on 14 päivää tiedoksisaannista.</p> <p>Oikaisuvaatimusaikaa laskettaessa tiedoksisaantipäivää ei oteta lukuun.</p>
Oikaisuvaatimus-kirjelmän sisältö ja toimittaminen	<p>Ks. jäljempänä</p>

VALITUSOSOITUS

Valitusviranomainen ja valitusaika	<p>Seuraaviin päätöksiin voidaan hakea muutosta kirjallisella valituksella. Oikaisuvaatimuksen johdosta annettuun päätökseen saa hakea muutosta kunnallisvalituksin vain se, joka on tehnyt oikaisuvaatimuksen. Mikäli päätös on oikaisuvaatimuksen johdosta muuttunut, saa päätökseen hakea muutosta kunnallisvalituksin myös asianomainen sekä kunnan jäsen.</p> <hr/> <p>Valitusviranomainen, osoite ja postiosoite, sähköposti ja telefax</p> <p>Pohjois-Suomen hallinto-oikeus puh. 029 56 42800 (vaihde) 185–190, 194, 195 PL 189, 90101 OULU sähköposti: pohjois-suomi.hao@oikeus.fi fax: 029 56 42841</p> <p>Kunnallisvalitus, pykälät Valitusaika 30 päivää</p> <p>Hallintovalitus, pykälät Valitusaika 30 päivää</p> <p>Muu valitusviranomainen, osoite ja postiosoite Pykälät Valitusaika Markkinaoikeus 14 päivää Radanrakentajantie 5, 00520 HELSINKI puh. 029 56 43300 , fax 029 56 43314 , sähköposti: markkinaoikeus@oikeus.fi</p> <p>Valitusaika alkaa päätöksen tiedoksisaannista. Valitusaikaa laskettaessa tiedoksisaantipäivää ei oteta lukuun.</p>
Oikaisuvaatimus-/valituskirjelmän sisältö ja toimittaminen	<p>Oikaisuvaatimuskirjelmässä/valituskirjelmässä on ilmoitettava</p> <ul style="list-style-type: none"> - päätös, johon haetaan muutosta - miltä kohdin päätökseen haetaan muutosta ja mitä muutoksia siihen vaaditaan tehtäväksi - muutosvaatimuksen perusteet. <p>Oikaisuvaatimuskirjelmässä/valituskirjelmässä on ilmoitettava oikaisuvaatimuksen tekijän/valittajan nimi ja kotikunta. Jos oikaisuvaatimuksen tekijän/valittajan puhevaltaa käyttää hänen laillinen edustajansa tai asiamiehensä tai jos oikaisuvaatimuksen/valituksen laatijana on joku muu henkilö, oikaisuvaatimuskirjelmässä/valituskirjelmässä on ilmoitettava myös tämän nimi ja kotikunta. Lisäksi on ilmoitettava postiosoite ja puhelinnumero, joihin asiaa koskevat ilmoitukset oikaisuvaatimuksen tekijälle/valittajalle voidaan toimittaa.</p> <p>Valittajan, laillisen edustajan tai asiamiehen on allekirjoitettava valituskirjelmä.</p> <p>Oikaisuvaatimuskirjelmään/valituskirjelmään on liitettävä päätös, josta valitetaan, alkuperäisenä tai jäljennöksenä sekä todistus siitä, minä päivänä päätös on annettu tiedoksi tai muu selvitys oikaisuvaatimus-/valitusajan alkamisen ajankohdasta.</p> <p>Oikaisuvaatimuskirjelmään/valituskirjelmään on liitettävä asiakirjat, joihin oikaisuvaatimuksen tekijä/valittaja vetoaa vaatimuksensa tueksi, jollei niitä ole jo aikaisemmin toimitettu viranomaiselle. Asiamiehen on liitettävä valtakirja sen mukaan kuin hallintolain 12 §:ssä/HLL 21 §:ssä säädetään.</p> <p>Oikaisuvaatimusasiakirjat/valitusasiakirjat on toimitettava oikaisuvaatimus-/valitusviranomaiselle viimeistään oikaisuvaatimus-/valitusajan viimeisenä päivänä ennen viraston aukioloajan päättymistä. Jos oikaisuvaatimus-/valitusajan viimeinen päivä on pyhäpäivä, itsenäisyyspäivä, vapunpäivä, joulu- tai juhannusaatto tai arkilauantai, saa asiakirjat toimittaa viranomaiselle ensimmäisenä sen jälkeisenä arkipäivänä. Asiakirjat toimitetaan viranomaisen asiaintiosoitteeseen lähettäjän omalla vastuulla. Tämä voidaan tehdä myös postitse, sähköisesti tai lähetin välityksellä. Postiin asiakirjat on jätettävä niin ajoissa, että ne ehtivät perille ennen oikaisuvaatimus-/valitusajan päättymistä.</p> <p>Valitusasiakirjat voi toimittaa myös: nimi, osoite ja postiosoite Pykälät</p> <p>Valitusasiakirjat on toimitettava *): nimi, osoite ja postiosoite Pykälät</p>
Lisätietoja	<p>Hallinto-oikeudessa valituksen käsittelystä perittävä oikeudenkäyntimaksu on 250 euroa (Tuomioistuinmaksulaki 1455/2015). Mikäli hallinto-oikeus muuttaa valituksenalaista päätöstä muutoksenhakijan eduksi, oikeudenkäyntimaksua ei peritä. Maksua ei myöskään peritä eräissä asiaryhmissä eikä myöskään mikäli asianosainen on muualla laissa vapautettu maksusta. Maksuvelvollinen on vireilläpainijana ja maksu on valituskirjelmäkohtainen.</p> <p>Yksityiskohtainen oikaisuvaatimusohje / valitusosoitus liitetään pöytäkirjanotteeseen.</p>

*) Jos toimitettava muulle kuin valitusviranomaiselle.

Lastensuojelusuunnitelma

Lastensuojelulaki 417/2007 12 §

Peruspalvelukuntayhtymä Selänne
2017–2020

Suunnitelman laatinut työryhmä
Merja Lehtiharju, hyvinvointipalvelujohtaja
Anja Vännttilä, johtava sosiaalityöntekijä
Helena Eskola, sosiaalityöntekijä
Tarja Hyväri, vt. sosiaalityöntekijä
Marja-Leena Lehtomäki, vastaava terveydenhoitaja

Suunnitelma hyväksytty __.__.2017 Haapajärven
valtuusto
Suunnitelma hyväksytty __.__.2017 Pyhäjärven
valtuusto
Suunnitelma hyväksytty __.__.2017 Reisjärven
valtuusto

SISÄLLYSLUETTELO

1 LASTENSUOJELUSUUNNITELMAN TARKOITUS JA TAVOITTEET	2
1.1 Mitä on lastensuojelu	3
1.2 Ehkäisevä lastensuojelu.....	4
2 LASTEN JA NUORTEN KASVUOLOIT JA HYVINVOINNIN TILA	7
2.1 Toimintaympäristö	7
2.2 Väestörakenne.....	7
2.3 Väestön hyvinvointi	9
3 LASTEN JA PERHEIDEN HYVINVOINTIA EDISTÄVÄT JA ONGELMIA EHKÄISEVÄT PALVELUT SELÄNTEESSÄ.....	10
3.1 Neuvolapalvelut.....	10
3.2 Ennaltaehkäisevät palvelut.....	11
3.3 Varhaiskasvatus	12
3.4 Koulu.....	13
3.5 Terveyspalvelut.....	15
3.6 Sosiaalityö.....	15
3.7 Perheneuvola, mielenterveys- ja päihdepalvelut.....	17
3.8 Liikunta- nuorisotoimi	18
3.9 Seurakunta, järjestötoiminta ja muu harrastustoiminta.....	19
3.10 Etsivä nuorisotyö	19
3.11 Muut lasten ja perheiden hyvinvointia tukevat toiminnot ja hankkeet sekä työmenetelmät	19
4 LASTENSUOJELUN TARVE SELÄNTEESSÄ	21
4.1 Lastensuojelun tilastoja.....	21
5 JOHTOPÄÄTÖKSET	22
6 TAVOITTEET, TOTEUTUS JA ARVIOINTI.....	23
LÄHTEET	26
LIITTEET.....	27

1 LASTENSUOJELUSUUNNITELMAN TARKOITUS JA TAVOITTEET

Kuntien tehtävänä on vastata alueensa lastensuojelupalvelujen tarpeeseen riittävällä ja laadukkaalla tavalla. Toiminnan lainmukaisuudesta vastaa aina palvelujen järjestämisestä vastaava kunta tai kuntayhtymä. Selänteen kuntayhtymä vastaa kolmen kunnan, Haapajärven, Pyhäjärven ja Reisjärven kuntien lastensuojelupalveluista. Valvontaviranomaiset ohjaavat ennakoivasti sekä valvovat jälkikäteen lastensuojelupalvelujen osia ja kokonaisuutta. Valvira ja aluehallintovirastot ohjeistavat valtakunnallisesti sosiaali- ja terveydenhuollon valvontaa ja antavat palveluista vastuussa oleville ajantasaista tietoa niistä vaatimuksista, joita toiminnassa pitää noudattaa.

Lastensuojelusuunnitelman tavoitteena on luoda kuntaan toimintatapa lastensuojelun suunnittelua, toteuttamista, arviointia ja kehittämistä varten. Lastensuojelusuunnitelma perustuu lastensuojelulakiin (417/2007) 12 §:

Suunnitelma lastensuojelun järjestämisestä ja kehittämisestä:

Kunnan tai useamman kunnan yhdessä on laadittava lasten ja nuorten hyvinvoinnin edistämiseksi ja lastensuojelun järjestämiseksi ja kehittämiseksi kunnan tai kuntien toimintaa koskeva suunnitelma, joka hyväksytään kunkin kunnan kunnanvaltuustossa ja tarkistetaan vähintään kerran neljässä vuodessa. Suunnitelma on otettava huomioon kuntalain (365/1995) 65 §:n mukaista talousarviota ja -suunnitelmaa laadittaessa.

Suunnitelman tulee sisältää suunnittelukaudelta tiedot:

- 1) lasten ja nuorten kasvuoloista sekä hyvinvoinnin tilasta;*
- 2) lasten ja nuorten hyvinvointia edistävästä sekä ongelmia ehkäisevistä toimista ja palveluista;*
- 3) lastensuojelun tarpeesta kunnassa;*
- 4) lastensuojeluun varattavista voimavaroista;*
- 5) lastensuojelulain mukaisten tehtävien hoitamiseksi käytettävissä olevasta lastensuojelun palvelujärjestelmästä;*
- 6) yhteistyön järjestämisestä eri viranomaisten sekä lapsille ja nuorille palveluja tuottavien yhteisöjen ja laitosten välillä; sekä*
- 7) suunnitelman toteuttamisesta ja seurannasta.*

Lastensuojelulain mukaisen suunnitelman tarkoituksena on varmistaa lasten ja nuorten hyvinvointiin liittyvän toiminnan suunnitelmallisuus, tavoitteellisuus, pitkäjänteisyys sekä yhteistyö eri toimijoiden välillä.

Lastensuojelusuunnitelman tarkoituksena on antaa kuntapäätäjille ja palveluiden käytännön toteuttajille kokonaiskäsitelmä lasten ja nuorten kasvuoloista sekä käytössä olevista ja tarvittavista voimavaroista. Suunnitelman on tarkoitus toteutua prosessina, joka tehdään yhteistyössä eri hallinto- ja ammattikuntien edustajien kanssa kuullen asiakkaita sekä järjestöjen ja muiden yhteisöjen kokemuksia ja näkemyksiä lasten suojelun tilanteesta ja tarpeista.

Sosiaalihuollosta vastaava toimielimen ja muiden kunnan viranomaisten on kerättävä tietoa lasten sekä nuorten kasvuoloista ja sosiaalisista ongelmista sekä välitettävä sitä niille viranomaisille ja päätöksentekijöille, jotka voivat oman toimintansa kautta vaikuttaa lasten kasvuoloihin. Kunnan keräämää ja analysoimaa seurantatietoa hyödynnetään päätettäessä palveluihin varattavista määrärahoista sekä ehkäisevässä että varsinaisessa lastensuojelussa. Lastensuojelua tulee ohjata ja johtaa tietoon perustuen. Lastensuojelusuunnitelma sekä kuntalain mukainen toiminta- ja taloussuunnittelu edellyttävät relevantin tiedonkeruujärjestelmän ja rakenteen, jolla tieto voidaan ohjata päätöksenteon välineeksi.

1.1 Mitä on lasten suojelu

Lastensuojelu käsitetään laajasti *lasten suojeluksi*. Se ei ole yksin lastensuojeluviranomaisten toimintaa, vaan on nähtävä myös muita viranomaisia sekä kansalaisia koskettavana asiana.

Lastensuojelulain (417/2007) tarkoituksena on turvata lapsen oikeus turvalliseen kasvuympäristöön, tasapainoiseen ja monipuoliseen kehitykseen sekä erityiseen suojeluun. Lapsen oikeuksia ei voida turvata yksin lastensuojelulain keinoin, vaan niiden toteuttaminen on edelleen myös muuta lainsäädäntöä ja muita viranomaisia sekä laajemmin koko yhteiskuntaa koskeva tehtävä. (Sosiaaliportti 2013). Vuonna 2015 voimaan tullut uusi sosiaalihuoltolaki korostaa sosiaalihuollon tehtäviä laajasti sosiaalisen hyvinvoinnin ja osallisuuden ylläpitämisenä sekä eriarvoisuuden ehkäisemisenä. Sosiaalihuoltolaki velvoittaa kuntia järjestämään lapselle ja perheelle viipymättä heidän tarvitsemansa sosiaalipalvelut. Palvelujen on tuettava vanhempia, huoltajia ja muita lapsen hoidosta ja kasvatuksesta vastaavia henkilöitä lapsen kasvatuksessa ja huolenpidossa.

Lasten suojelun tehtävät

Lasten suojelulla on kolme perustehtävää: lasten yleisiin kasvuoloihin vaikuttaminen, vanhempien tukeminen kasvatustehtävässä ja varsinaisen lasten suojelutehtävä. Lastensuojelulain ja sosiaalihuoltolain tarkoituksena on lasten ja nuorten hyvinvoinnin edistäminen siten, että toimilla ehkäistään ongelmien syntymistä ja pahenemista sekä varsinaista lastensuojelun tarvetta. Tärkeä tehtävä ehkäisevän työn toteuttamisessa on neuvolalla, päivähoidolla ja koululla.

Lasten hyvinvointia edistetään ja ongelmia ehkäistään monilla erilaisilla yhteiskunnallisilla toimilla. Kyse on lapsen elinympäristön turvallisuudesta ja esimerkiksi riittävästä mahdollisuudesta leikkiin ja muuhun virikkeelliseen toimintaan. Monilla yhteiskunnallisilla päätöksillä on suora vaikutus lasten elämään. Liikenneratkaisut, alkoholipolitiikan toteuttaminen tai vanhempien työssäkäyntiin liittyvät ratkaisut joko tukevat lasten mahdollisuuksia hyvään elämään tai kaventavat niitä. (Sosiaaliportti 2013.)

LASTEN SUOJELUN KOKONAISUUS

Lasten suojele / lastensuojelu

Kasvuolosuhteiden kehittäminen

(riittävät ja jatkuvat aikuiskontaktit, lapsen huomioon ottavat toimintatavat, turvallinen, terveellinen ja virikkeitä antava kasvu ympäristö)

Peruspalvelut

(neuvola, päivähoito, koulu, nuorisotyö, mielenterveys- ja päihdepalvelut, kodinhoito, terveydenhuolto, liikuntatoimi ym.)

Ehkäisevä lastensuojelu (SHL §)

(lasten tukeminen peruspalveluissa, järjestötoiminnassa ym., sosiaalihuollon palvelut)

Lapsi- ja perhe-

kohtainen lastensuojelu (palvelutarpeen arviointi, avohuollon tukitoimet, kiireellinen sijoitus huostaanotto, sijaishuolto jälkihuolto)

KUVIO 1. Lasten suojelun kokonaisuus. Taskinen Sirpa 2010. Muokattu huomioiden sosiaalihuoltolaki (30.12.2014/1301).

1.2 Ehkäisevä lastensuojelu

Yleisten lasten ja nuorten kasvuolosuhteiden seuraamista ja kehittämistä sekä palvelujen kehittämistä koskevien toimien lisäksi lastensuojelua on myös ehkäisevä lastensuojelu. Sen tarkoituksena on lapsen ja hänen perheensä erityinen tukeminen kunnan peruspalvelujen piirissä. Tällöin ei edellytetä, että lapsi tai perhe on lastensuojelun asiakkaana. Erityisesti korostetaan äitiys- ja lastenneuvoloiden ja muun terveydenhuollon, päivähoidon, koulun ja nuorisotyön mahdollisuuksia edistää ja turvata lapsen kasvua ja kehitystä sekä tukea vanhempia heidän kasvatustehtävässään.

Lastensuojelulain määritelmä ehkäisevästä lastensuojelusta:

Lastensuojelun lisäksi kunta järjestää lasten ja nuorten hyvinvoinnin edistämiseksi ehkäisevää lastensuojelua silloin, kun lapsi tai perhe ei ole lastensuojelun asiakkaana. ([30.12.2014/1302](#))

Ehkäisevällä lastensuojelulla edistetään ja turvataan lasten kasvua, kehitystä ja hyvinvointia sekä tuetaan vanhemmuutta. Ehkäisevää lastensuojelua on tuki ja erityinen tuki, jota annetaan esimerkiksi opetuksessa, nuorisotyössä, päivähoidossa, äitiys- ja lastenneuvolassa sekä muussa sosiaali- ja terveydenhuollossa.

Kun lapsi on lastensuojelun asiakkaana, edellä 2 momentissa tarkoitettua tukea järjestetään osana avo-, sijais- tai jälkihuoltoa.

Ehkäisevä lastensuojelu tarkoittaa lastensuojelulaissa suunnitelmallista ja tavoitteellista lastensuojelun toimintamuotoa. Laissa halutaan tietoisesti ohjeistaa kaikki yhteiskuntatoimijat kansalaisista ylimpiin hallintoelimiin panostamaan ennalta ehkäisyyn lapsiväestön kaikkinaisen hyvinvoinnin ylläpidossa ja kehittämisessä.

Lapsi- ja perhekohtaisen lastensuojelun tarvetta voidaan vähentää havaitsemalla varhain lasten ja nuorten huolenpitoon ja kasvatukseen liittyvät ongelmatilanteet sekä tarjoamalla jo peruspalveluissa perheille varhaista tukea niistä selviytymiseksi. Sosiaalihuoltolain 13 § mukaan lapsella ja hänen perheellään on oikeus saada viipymättä lapsen terveyden tai kehityksen kannalta välttämättömät sosiaalipalvelut.

Ehkäisevää lastensuojelua järjestetään lasten ja perheiden tarpeiden mukaisesti kuntien omissa palveluissa ja toiminnoissa (mm. koulut ja varhaiskasvatus). **Peruspalvelukuntayhtymä Selänteessä** ehkäisevää lastensuojelua toteutetaan peruspalveluiden lisäksi sosiaalihuollon palveluilla (mm. perhetyö, tukiperheet ja perhekeskusten kerhot ja vanhempien vertaisryhmät). Nämä palvelut eivät vaadi lastensuojelun asiakkuutta.

Lasten suojelua edistäviä ja ehkäiseviä sekä korjaavia palveluita tarjoavat laaja-alaisesti useat eri tahot. Alla olevassa taulukossa näkyy koottuna, **yleisesti havainnollistettuna** edellä mainittuja palveluita:

EDISTÄVÄT JA EHKÄISEVÄT PALVELUT			OPETUS
Arjen tuki ja yhteisöllinen toiminta Aamu- ja iltapäivätoiminta Avoin varhaiskasvatus Aikapankki, varamummi ja -ukki Kansalaisjärjestötoiminta (kerhot, yhdistykset) Kansalaisopisto Kirjasto Kotiapu, siivousapu Kulttuuri-, liikunta ym. vapaa-ajanpalvelut Lasten ja nuorten lomatoiminta Leikkikentät, puistot ym. Leikkikenttätoiminta ja muu päivähoito Oppilas- ja opiskelijahuollon yhteisöllinen toiminta Palveluntuottajajärjestöjen toiminta poliisin turvallisuustehtävä Vertaistoiminta (tukiryhmät)	Lakisääteiset universaalit peruspalvelut Äitiys- ja lastenneuvola Oppilas- ja opiskelijahuoltopalvelut <ul style="list-style-type: none"> - Kouluterveydenhuolto - Opiskeluterveydenhuolto - psykososiaaliset palvelut Suun terveydenhuolto	Kohdennettu tuki Ehkäisevä päihdetyö Ehkäisevä toimeentulotuki Erityisryhmien palvelut Kasvatus- ja perheneuvola Eri ammattiryhmien kohdennettu tuki Eri ammattiryhmien kotikäynnit Kotipalvelu Nuorisotyö (etsivä, kohdennettu) Nuorisoneuvola / -poliklinikka Oppilas- ja opiskelijahuoltopalvelut Perhetyö Varhainen tuki päivähoitossa	Varhaiskasvatus Esiopetus Perusopetus Lisäopetus <ul style="list-style-type: none"> - Yleinen tuki - Tehostettu tuki - Erityinen tuki Lukio <ul style="list-style-type: none"> - Erityinen tuki Ammatillinen koulutus <ul style="list-style-type: none"> - Erityisopetus - Erityiset opetusjärjestelyt Eri koulutusasteet <ul style="list-style-type: none"> - Opetussuunnitelman mukainen oppilas- ja opiskelijahuolto - Yhteisöllinen - Yksilöllinen
KORJAAVAT PALVELUT			
Terveydenhuollon erikoispalvelut ja kuntoutus Apuvälinepalvelu Erikoissairaanhoito Fysioterapia Kotisairaanhoito Lapsi- ja nuorisopsykiatria Lääkärin vastaanotto Osastohoito Perheterapia Ryhmäterapia Ravitsemusterapia Suun terveydenhuolto Toimintaterapia Vammaispalvelu	Sosiaalihuollon erityispalvelut Ensi- ja turvakotipalvelut lapsi- ja perhekohtainen lastensuojelu: avohuollon tukitoimet, sekä sijais- ja jälkihuoltopalvelut Perhetyö Päihde- ja mielenterveyspalvelut Poliisin väkivalta- ja rikostilanteet Perhekuntoutus Toimeentulotuki Tukiasuminen ja työpajatoiminta Tukihenkilö tai perhe Työvoimapalvelut		

KUVIO 2. Edistävä ja ehkäisevä sekä korjaavat lasten, nuorten ja perheiden palvelut ja toiminnot. (Lasten, nuorten ja perheiden palveluja yhteen sovittava johtaminen. Perälä, Halme ym. 2013.) Muokattu varhaiskasvatuslain muutos 2015.

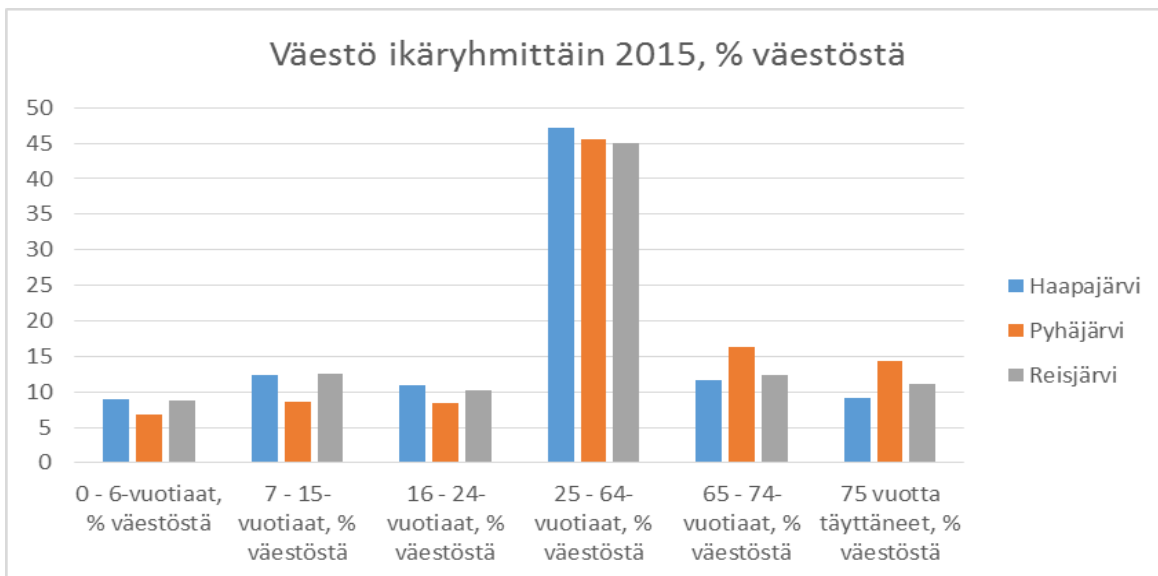
2 LASTEN JA NUORTEN KASVUOLOT JA HYVINVOINNIN TILA

2.1 Toimintaympäristö

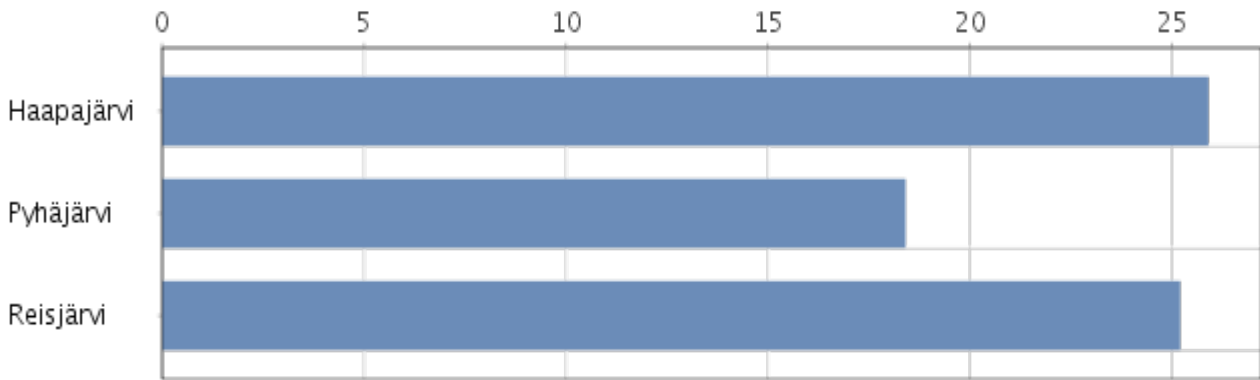
Peruspalvelukuntayhtymä Selänne on Haapajärven, Pyhäjärven ja Reisjärven kuntien muodostama kuntayhtymä, jonka tehtävänä ja vastuulla on järjestää asukkailleen lain säätämät sosiaali- ja terveydenhuolto- ja erikoissairaanhoidon palvelut. Vuonna 2015 kuntien väkiluku oli yhteensä 15 837. Peruspalvelukuntayhtymä Selänteen kuntien alue on teollistunutta maaseutua, joka tunnetaan maidon ja lihan tuotannosta sekä metalli-, puu- ja kaivosteollisuudesta. Kunnissa on omat lukiot ja seutukunnassa tarjotaan ammatillista koulutusta.

2.2 Väestörakenne

Kuntien väestörakenteissa (kuvio 1) on selkeitä eroja. Pyhäjärvellä on ikäihmisiä muita kuntia enemmän ja alle 15-vuotiaita vähemmän kuin muissa Selänteen kunnissa. Haapajärvellä on yli 65-vuotiaita muita kuntiamme vähemmän.



Kuvio 3. Selänteen kuntien väestö ikäryhmittäin 31.12.2015. (SotkaNet).



Kuvio 4. Selänteen alueella 0-18-vuotiaat 2015, % väestöstä. SotkaNet

Selänteen kuntien huoltosuhte on korkea verrattuna koko maan tai Pohjois-Pohjanmaan huoltosuhteeseen. Vuonna 2015 Haapajärven huoltosuhte oli kunnistamme matalin 60,7 ja Pyhäjärvellä korkein 82,0. Reisjärvellä huoltosuhte oli 75,6. Koko maan huoltosuhte vuonna 2015 oli 58,2. Huoltosuhte kuvaa kuinka monta alle 15-vuotiasta ja yli 65-vuotiasta on lukumääräisesti suhteessa työikäiseen väestöön. Mitä enemmän on lapsia ja/tai eläkeikäisiä, sitä korkeampi huoltosuhteen arvo on.

Tilastokeskuksen vuosien 2020 ja 2030 väestöennusteiden mukaan Pyhäjärven väestö vähenee enemmän kuin Haapajärvellä ja Reisjärvellä. Tilastokeskuksen väestön tuleva määrä ja rakenne lasketaan ikäryhmittäisten syntyvyys-, kuolevuus- ja muuttokerrointen avulla, eikä ennusteessa ole pyritty arvioimaan taloudellisten, sosiaalipoliittisten, aluepoliittisten tms. tekijöiden vaikutusta väestönkehitykseen. Lasten osuus väestöstä pysyy kunnissamme ennusteen mukaan lähes nykyisellään, mutta ikäihmisten osuus tulee kasvamaan. Tilastokeskuksen ennusteen mukaan 75 vuotta täyttäneitä on vuonna 2030 kunnissamme kuudesta kahdeksaan prosenttia enemmän kuin vuoden 2015 lopussa.

Selänteen kuntien väestö ja 0-6-vuotiaiden, 7-15-vuotiaiden sekä 16-24-vuotiaiden osuus väestöstä 31.12.2015 ja väestöennusteet vuosille 2020 ja 2030.												
	Haapajärvi				Pyhäjärvi				Reisjärvi			
	2015		2030	2040	2015		2030	2040	2015		2030	2040
Väestö	7438	%	6844	6581	5505	%	4505	4113	2894	%	2551	2429
0-6 v.	566	8,9	8,3	8,4	288	6,8	6,4	6,8	221	8,7	8,7	9,0
7 -15 v.	806	12,3	11,8	11,6	399	8,6	8,9	9	294	12,5	11,5	11,9
16 -24 v.	697	11	10,2	9,8	375	8,5	8,3	8,2	272	10,2	10,7	10,5

Kuvio 4. Väestö ja väestöennusteet sekä 0-6-vuotiaiden, 7-15-vuotiaiden ja 16-24-vuotiaiden osuus väestöstä.

Liitteeseen 1 on kerätty Selänteen kuntien lasten ja lapsiperheiden osuuden muutoksia 2000 luvulla. Pyhäjärvellä ja Reisjärvellä lapsiperheiden osuus perheistä on vähentynyt 2000 luvulla selkeästi (kuvio 6). Pyhäjärvellä on lapsiperheitä muita kuntiamme vähemmän. Alueellamme huoltosuhde kasvaa ja lapsiperheiden määrä vähenee, mikä vaikuttaa palvelujen tarpeeseen ja tuottamiseen.

Yhden huoltajan lapsiperheiden osuus lapsiperheistä on vaihdellut 2000-luvulla kunnissamme (kuvio 4). Yksinhuoltajaperheitä on Pyhäjärvellä muita Selänteen kuntia enemmän, tosin pienissä kunnissa vuosittaiset vaihtelut voivat näkyä suurina muutoksina. Yksinhuoltajaperheiden määrän lisääntyminen huolestuttaa. Kuntien hyvinvointikertomuksissa mainitaan, että lapsiperheiden palveluihin ja hyvinvointiin tulee kiinnittää huomiota, erityisesti yksinhuoltajaperheiden näkökulmasta. Muun muassa yksinhuoltajaperheiden lasten hyvinvointia tukevien palveluiden järjestämisessä tarvitaan erityistä pohdintaa, jotta palvelut ja toiminnot tavoittavat myös yksinhuoltajaperheet lapsilähtöisesti.

2.3 Väestön hyvinvointi

Kaikissa Selänteen kunnissa laaditaan valtuustokausittain hyvinvointikertomukset, jotka sisältävät kertomustietoa edelliseltä valtuustokaudelta ja hyvinvointisuunnitelman tulevalle kaudelle. Valtuustojen hyväksymät hyvinvointikertomukset löytyvät osoitteesta: www.hyvinvointikertomus.fi, hyväksytyt kertomukset.

Sairastavuusindeksi on alueellamme selkeästi suurempi kuin Keski- ja Pohjois-Pohjanmaalla keskimäärin. Kuntien hyvinvointikertomuksissa todetaan, että on edelleen panostettava kansantautien ehkäisyyn, ylläpidettävä kuntalaisten liikuntamahdollisuuksia, edistettävä tupakoimattomuutta sekä alkoholin käytön vähentämistä.

Kouluterveyskysely kokoaa tietoa nuorten elinoloista, kouluoloista, terveydestä, terveystottumuksista sekä oppilas- ja opiskelijahuollosta. Kouluterveyskyselyn tulokset tukevat nuorten terveyden ja hyvinvoinnin edistämiseksi tehtävää työtä oppilaitoksissa ja kunnissa. Kaikki Selänteen alueen kunnat ovat ostaneet kouluterveyskyselyiden kuntakohtaiset raportit, joista saadaan arvokasta tietoa nuorten hyvinvoinnista.

Kyselyyn vastaavat peruskoulujen 4. ja 5. luokkien oppilaat sekä heidän huoltajansa, 8. ja 9. luokkien oppilaat sekä lukioiden ja ammatillisten oppilaitosten 1. ja 2. vuoden opiskelijat. Vuoden 2013 kouluterveyskyselyn tulosten perusteella Selänteen alueella nousevat esille hyvinä asioina, että oppilaat ovat tietoisempia kuin aiemmin, miten voivat vaikuttaa asioihinsa koulussa. Myös humalajuominen ja tupakointi näyttävät vähentyneen. Terveystoimittajalle, koululääkärille, psykologille ja kuraattorin juttusille

pääsee alueella helpommin kuin keskimäärin Suomessa, vaikka siinäkin on esitetty toiveita. Toisaalta huolenaiheiksi nousevat oppilaiden lyhyet yöunet, aamupalaa ei syödä, päivällä väsyttää ja niskoihin ja hartioihin koskee, ruudulla viihdytään pitkään, eikä hampaita pestä kunnolla. Osalla nuoria tulee ylipainoa ja kunto laskee liikkumattomuuden takia. Koulujen fyysisissä työoloissa koettiin myös olevan osin puutteita. On tärkeää saattaa tulokset laajasti oppilaiden, perheiden sekä päättäjien tietoon, jotta elin- ja kouluoloja voidaan edelleen parantaa. Kuntakohtaisia tuloksia esitetään ja arvioidaan tarkemmin hyvinvointikertomuksissa.

3 LASTEN JA PERHEIDEN HYVINVOINTIA EDISTÄVÄT PALVELUT SELÄNTEESSÄ JA SELÄNTEEN KUNNISSA

3.1 Neuvolapalvelut

Peruspalvelukuntayhtymä Selänteen neuvolapalvelut on suunnattu lasta odottavalle ja lapsen syntymän jälkeen lapselle ja hänen perheelleen siihen asti kun lapsi aloittaa koulun. Neuvoloista saa tukea ja ohjausta lapsen odotukseen, synnytykseen ja vanhemmuuteen liittyvissä kysymyksissä ja asioissa. Lapsen syntymän jälkeen neuvoloissa seurataan lapsen kasvua ja kehitystä ja tuetaan koko perhettä kasvatukseen liittyvissä asioissa ja lapsen hoidossa. Neuvoloissa kannustetaan koko perhettä terveellisiin elintapoihin. Terveysneuvonta sisältää liikunta- ja ravitsemusohjausta, savuttomuuteen tukemista, eri sairauksiin liittyvää neuvontaa, sekä tarttuvien tautien ehkäisyneuvontaa, jota on esimerkiksi rokotustoiminta ja matkailijoiden rokotusneuvonta.

Äitiysneuvola

Äitiysneuvolan tavoitteena on äidin, sikiön ja koko perheen hyvinvoinnin ja terveyden tukeminen. Neuvolan tehtävänä ja toimintoina ovat raskauden kulun seuranta, riskien seulonta, ohjaus sekä tulevien vanhempien valmentaminen synnytykseen ja vanhemmuuteen. Kotikäyntejä tehdään lapsen kotiutuessa synnytyslaitokselta ja tarvittaessa jo ennen lapsen syntymääkin. Äitiysneuvolan lääkäreinä ovat Selänteen omat lääkärit sekä ostopalveluina hankitut gynekologit. Synnytykset hoidetaan suurimmalta osin Oulaskankaan sairaalassa; lisäksi käytetään Oulun Yliopistollista sairaalaa ja Reisjärveltä lähdetään synnyttämään pääosin Kokkolaan Keski-Pohjanmaan keskussairaalaan. Äitiysneuvola ottaa vastaan isyyden tunnustamisia ja yhteishuoltosopimuksia.

Perhevalmennuksen tarkoitus on tukea vanhempia antoisassa ja haastavassa hoito- ja kasvatustehtävässä. Tavoitteena on vahvistaa sellaisia tietoja ja taitoja, jotka helpottavat synnytykseen valmistautumista ja myöhemmin arjen sujumista vauvan kanssa.

Lastenneuvola

Lastenneuvolan ensisijainen tavoite on lapsen suotuisan kehityksen, terveyden ja hyvinvoinnin turvaaminen. Lastenneuvolan laaja terveystarkastus on määräaikainen terveystarkastus, jossa arvioidaan yhdessä vanhempien, terveydenhoitajan ja lääkärin kanssa lapsen terveyden lisäksi laaja-alaisesti koko perheen hyvinvointia. Lastenneuvolassa laajat terveystarkastukset suoritetaan lapsen ollessa 4 ja 18 kuukauden ikäinen sekä 4- vuotiaana, jolloin lapsen sosiaalisia taitoja kysytään myös hänen hoitopaikastaan tai kerhosta vanhemman luvalla. Lapsi voidaan tarvittaessa ohjata jatkotutkimuksiin neuvolalääkärin kautta.

Perhesuunnittelu

Perhesuunnitteluneuvolassa annetaan raskauden ehkäisyneuvontaa ja ohjausta ehkäisymenetelmien valintaan ja seurataan niiden turvallista käyttöä. Lisäksi perhesuunnitteluneuvolassa autetaan raskauden suunnittelussa ja mahdollisissa lapsettomuus- ym. gynekologisissa ongelmissa. Neuvonnan tehtävänä on ylläpitää ja edistää asiakkaan seksuaalista terveyttä ja hyvinvointia.

3.2. Ennaltaehkäisevät palvelut

Perhekeskustoiminta

Selänteen alueella perhekeskustoimintaa on kaikissa kunnissa. Perhekeskukset ovat ns. matalan kynnyksen perhepalveluita; tavoite on, että perhekeskustoimintaan on helppo tulla yhdessä koko perheen kanssa. Perhekeskuksen eri toiminnot (lasten kerhot, perhekerhot, lapsiparkki ja erilaiset muut toiminnot) tukevat perheitä oikea-aikaisesti erilaisissa perheen arjen, jaksamisen ja vanhemmuuden kysymyksissä. Perhekeskuksen ammattilaiset kuuntelevat ja antavat tarvittaessa apua ja neuvoja vanhempien pulmissa. Neuvolassa tehdään Lapset puheeksi- toimintamallin mukaista keskustelua perheiden kanssa.

Sosiaalihuoltolain mukaiset palvelut

Sosiaalipalveluita toteutetaan suunnitelmallisesti yhteistyössä perheen kanssa. Sosiaalihuoltolain 14 § mukaisia sosiaalipalveluita ovat esimerkiksi lapsiperheiden kotipalvelu, tukiperhe ja perhetyö. Lapsiperheiden kotipalvelu tarjoaa tilapäistä lasten- ja kodinhoitoapua tukea tarvitseville lapsiperheille. Kotipalvelun tarve perheessä voi ilmetä esimerkiksi sairauden tai vamman, alentuneen toimintakyvyn, perheenlisäyksen, perhetilanteen muutoksen, sairaalassa käynnin tai muun vastaavanlaisen syyn vuoksi. Kotipalvelusta peritään pienimuotoinen maksu. Perhetyön avulla perheet saavat varhaisessa vaiheessa tukea esimerkiksi jaksamiseen, vanhemmuuteen tai lapsen kehitykseen. Suunnitelma laaditaan perheen, perhetyöntekijän ja/tai sosiaaliohjaajan yhteistyönä. Käytännössä perhetyö voi olla keskustelua kasvatukseen, vanhemmuuteen, parisuhteeseen, lapsen kehitykseen tms. liittyvissä asioissa, vanhempien ohjausta ja tukemista arjen toiminnoissa, lapsen kanssa työskentelyä tai palveluohjausta.

3.3. Varhaiskasvatus

Kuntien sivistyspalvelujen tehtävänä on kunnallisen varhaiskasvatuksen järjestäminen ja yksityisten hoitopaikkojen hyväksyminen sekä valvonta. Kuntien varhaiskasvatuspalvelut tarjoavat perheille varhaiskasvatusta lähialueina päiväkodeissa ja perhepäivähoidossa. Varhaiskasvatuspalveluja kehitetään siten, että kaikki varhaiskasvatukseen lapset voivat yhdessä osallistua varhaiskasvatukseen tuen tarpeista, vammaisuudesta ja kulttuurisesta tarpeesta riippumatta.

Varhaiskasvatuksen järjestäjät laativat kuntia velvoittavan valtakunnallisten perusteiden mukaiset paikalliset varhaiskasvatussuunnitelmat, ja ne otetaan kunnissa käyttöön 1.8.2017 alkaen. Kuntien varhaiskasvatussuunnitelmien laadinnassa otetaan huomioon muut lapsia ja perheitä koskevat paikallisella tasolla tehtävät suunnitelmat (mm. esiopetus- ja lastensuojelusuunnitelma). Varhaiskasvatus on osa lapsen kasvun ja oppimisen polkua.

Varhaiskasvatuksen tavoitteena on yhteistyössä perheen kanssa edistää alle kouluikäisen lapsen tasapainoista kasvua, kehitystä ja hyvinvointia. Varhaiskasvatuspalvelut, osana lapsen kasvu- ja ympäristöä, rakentavat ja vahvistavat vanhemmuutta sekä lasten ja perheiden hyvää arkea. Hoidon järjestämiseksi lapsen edun mukaisesti huomioidaan vanhempien työn luonne (vuorotyö, pätkätyö, opiskelu, yritystoiminta), luonnollisen tukiverkon osallisuus lapsen arjessa, lapsen omat erityistarpeet ja perheen erityisen tuen tarve. Jokaiselle varhaiskasvatukseen osallistuvalla lapsella laaditaan yhteistyössä huoltajien kanssa henkilökohtainen varhaiskasvatussuunnitelma, jonka mukaan varhaiskasvatuksen tehtävänä on suojella ja edistää lapsen oikeutta hyvään ja turvalliseen lapsuuteen. Lapsella on oikeus tulla kuulluksi, nähdäksi, huomioon otetuksi ja ymmärretyksi omana itsenään sekä yhteisönsä jäsenenä. Yhteisvastuullisuudessa on keskeistä, että kukin lapsen hoitoon, opetukseen ja kasvatukseen osallistuva löytää roolinsa suhteessa lapseen. Monialaisessa yhteistyössä perheen ja työntekijöiden kesken toimitaan Lapset puheeksi -menetelmän mukaisesti.

Alle kouluikäisen lapsen huoltajilla on vanhempainrahakauden päätyttyä mahdollisuus valita lapsensa hoidon järjestämiseksi kunnallinen varhaiskasvatus, kotihoidon tai yksityisen hoidon tuki. Kaikille alle kouluikäisille lapsille järjestetään mahdollisuus kunnan järjestämään varhaiskasvatukseen 20 tuntia viikossa huoltajan valinnan mukaisesti osapäiväisesti tai osaviikkoisesti. Tietoja palveluista ja valintaoikeudesta saa kuntien varhaiskasvatuksen palvelutoimistoista ja KELA:lta. Lasten osallistuminen varhaiskasvatukseen vaihtelee perheiden valinnan, lasten lakisääteisen oikeuden ja kuntien varhaiskasvatuksen järjestämistä koskevien paikallisten päätösten mukaan.

Lastenhoidon tuet

Perheet voivat järjestää lapsensa hoidon vanhempainvapaan jälkeen eri tavoin. Lapsi voi osallistua kunnalliseen varhaiskasvatukseen silloin, kun se on hänen etunsa mukaista. Lastenhoidon tuet tukevat taloudellisesti lapsen kotona hoitamista vanhempien valinnan mukaisesti tai mahdollisuutta yksityiseen päivähoitoon. Taloudellinen tuki edesauttaa työ- ja perhe-elämän yhteensovittamista ja tukee työstä hoitovapaalla olemisen tai työajan lyhentämisen mahdollisuutta molemmille vanhemmille. Pyhäjärven kaupunki maksaa vuosittain vahvistamiensa perusteiden mukaisesti harkinnanvaraista kotihoidon tuen kuntalisää. Lastenhoidon tukien hakemusten käsittelystä ja maksatuksesta vastaa KELA.

Esiopetus

Lapsella on oikeus maksuttomaan esiopetukseen vuotta ennen oppivelvollisuuden alkamista. Selänteen toiminta-alueella esiopetuksen järjestämisestä vastaavat kuntien sivistyspalvelut. Esiopetuksen lisäksi esiopetusikäiselle lapselle järjestetään varhaiskasvatusta huoltajien työn ja/tai opiskelun tai muun perustellun syyn vuoksi. Tarvittaessa huolehditaan sivistystoimen kanssa yhteistyössä lasten kuljetusjärjestelyistä hoitopaikan ja esiopetuksen välillä.

3.4. Koulu

Koulun tehtävä on tarjota jokaiselle oppilaalle hänen omista lähtökohdistaan käsin mahdollisuus onnistua oppimisessa, kehittyä oppijana sekä kasvaa ja sivistyä ihmisenä. Oppilaita on kannustettava aloitteellisuuteen ja vastuullisuuteen ja heille on tarjottava ohjausta ja tukea. Oppilaille on oikeus saada riittävää kasvun ja oppimisen tukea heti tuen tarpeen ilmetessä. Vanhemmilla on ensisijainen vastuu lapsen kasvatuksesta. Koulu vastaa oppilaan opetuksesta ja kasvatuksesta kouluympäristössä yhteistyössä vanhempien kanssa. Kodin ja koulun yhteistyö on välttämätöntä, jotta koulutyö onnistuu. Lapset Puheeksi-toimintamalli on juurtumassa koulujen käyttöön.

Oppilashuolto

Oppilas- ja opiskelijahuollolla tarkoitetaan oppilaan hyvän oppimisen, hyvän psyykkisen ja fyysisen terveyden sekä sosiaalisen hyvinvoinnin edistämistä ja ylläpitämistä sekä niiden edellytyksiä lisäävää toimintaa. Oppilashuoltotyöhön kuuluvat sekä koulun yhteisöllisen hyvinvoinnin edistäminen että oppilaan yksilöllinen oppilashuolto. Oppilashuolto on oppilaan perusedellytyksistä huolehtimista, jossa kodin ja koulun yhteistyö on oleellista. Oppilashuolto kuuluu kaikille koulu yhteisössä työskenteleville sekä eri oppilashuoltopalveluista vastaaville viranomaisille. Oppilashuollon tehtävä on huolehtia siitä, että oppilaan ja opiskelijan yksilölliseen oppimiseen, kasvuun ja kehitykseen sekä terveyteen liittyvät tarpeet otetaan huomioon koulun ja oppilaitoksen arjessa. Yhteisöllisen ja yksilöllisen tuen tavoitteet, tehtävät ja toimintamallit ovat toisiaan täydentäviä. Kunnissa on otettu käyttöön Lapset puheeksi -menetelmä

perusopetuksessa. Esi- ja perusopetuksen oppilashuoltosuunnitelmissa on kaikille yhteinen osuus, jota koulut ovat täydentäneet yksikkökohtaisilla osuuksilla. Lukioilla on oma opiskeluhuoltosuunnitelma.

Koulu- ja opiskeluterveydenhuollon perustana ovat määräaikaiset terveystarkastukset, jotka mahdollistavat jokaisen opiskelijan, oppilaan ja perheen tapaamisen toistuvasti. Kouluterveydenhuollossa järjestetään kaikille oppilaille vuosittain terveystarkastukset, joista ensimmäisen, viidennen ja kahdeksannen luokan terveystarkastukset ovat terveydenhoitajan ja lääkärin yhdessä tekemiä, ns. laajoja terveystarkastuksia, jolloin oppilaan tarkastukseen pyydetään myös vanhempia tulemaan mukaan.

Ammattikouluissa, lukioissa ja opistoissa suoritetaan terveydenhoitajan tarkastus ensimmäisenä opiskeluvuotena ja lääkärintarkastus ensimmäisenä tai toisena vuotena. Tärkeä toimintamuoto ovat myös avoimet vastaanotot, jonne lapset ja nuoret voivat tulla hakemaan apua vaivoihinsa tai puhumaan mieltä askarruttavista asioista. Oppilaita ja opiskelijoita voidaan myös aktiivisesti kutsua vastaanotolle tai seurantatapaamisiin. Mukaan pyydetään usein myös muita oppilashuollon toimijoita ja tarvittaessa asioita viedään oppilashuoltoryhmän pohdittavaksi.

Koulukuraattorityön tavoitteena on oppilaiden ja opiskelijoiden hyvinvoinnin myönteisen kokonaiskehityksen ja koulunkäynnin tai opiskelun tukeminen sekä hyvinvoinnin edistäminen sosiaalityön keinoin koulu- ja oppilaitosyhteisössä. Kunnan tulee nimetä oppilashuoltolain mukaan vastaava kuraattori, jolla on sosiaalityöntekijän kelpoisuus. Pyhäjärvellä oppilashuollon palveluksessa on lisäksi perhetyöntekijä, jonka tehtäviin kuuluu ennakkoiva ja kuntouttava perhetyö.

Koulupsykologityöhön kuuluu oppilaan oppimisvalmiuksien, erilaisten koulunkäyntivaikeuksien ja psyykkisen tilanteen arviointia sekä tarvittaessa oppilaan ohjaamista jatkotutkimuksiin tai muun hoidon pariin. Työhön kuuluu myös tukitoimien suunnittelu oppilaan ja vanhempien kanssa, oppilashuoltoryhmässä tai muiden yhteistyökumppanien kanssa. Koulupsykologi edistää koulu- ja opiskeluyhteisön hyvinvointia sekä yhteistyötä, tukee opiskelijoiden oppimista ja hyvinvointia sekä sosiaalisia ja psyykkisiä valmiuksia.

Oppilaan kolmiportaisen tuen järjestelmä: Opetuksen suunnittelussa ja tuen järjestämisessä lähtökohtana tulee olla koko opetusryhmän ja yksittäisen oppilaan vahvuudet ja tuen tarve. Tuen tarve voi vaihdella tilapäisestä jatkuvaan ja osittaisesta kokonaisvaltaiseen. Myös tukimuodot ja niiden määrä voi vaihdella. Oppimisvaikeuksien ja niitä aiheuttavien tekijöiden huomaaminen varhaisessa vaiheessa on tärkeää, koska ne voivat vaikuttaa oppilaaseen, kouluun ja koko toimintaympäristöön. Kolmiportaisen tuen tukimuodot (alla) suunnitellaan moniammatillisessa oppilashuoltoryhmässä, jotta oppilas saa tarvitsemansa tuen.

Yleinen tuki tarkoittaa sitä, että jokaisella oppilaalla on oikeus saada laadukasta opetusta, ohjausta ja tukea jokaisena koulupäivänä. Yleinen tuki on osa koulun toimintakulttuuria, jolloin jokaisella opettajalla on vastuu oppilaista ja heidän hyvinvoinnistaan. Painopiste on ennaltaehkäisevässä työssä jota toteutetaan yhteistyön voimin ja ohjauskeskusteluihin. Tuen tarpeen arviointi ja tuen tarjoaminen kuuluu jokaisen opettajan työhön kaikissa opetustilanteissa.

Tehostetun tuen piiriin kuuluvat ensisijaisesti sellaiset oppilaat, jotka tarvitsevat tukea säännöllisesti tai oppilaat, jotka tarvitsevat samanaikaisesti useampia tukimuotoja. Tukea annetaan oppilaan kehitystason ja yksilöllisten tarpeiden mukaan. Yleisen tuen tukimuotoja on käytettävä ennen tehostetun tuen aloittamista. Mikäli todetaan, että yleisen tuen toimenpiteet eivät ole riittävät, tehdään oppilaalle pedagoginen arvio joka kirjataan suunnitelmaan.

Erityistä tukea annetaan oppilaalle, joka ei saavuta kasvulle, kehittymiselle tai oppimiselle asetettuja tavoitteita, vaikka hänelle on tarjottu riittävästi muita tukimuotoja. Erityistä tukea annetaan, kun tehostettu tuki ei riitä ja sitä edeltää aina pedagoginen selvitys. Erityistä tukea järjestetään yleisen tai pidennetyn oppivelvollisuuden piiriin kuuluvalla oppilaalle. Tämä eritellään tarkemmin erityisestä tuesta tehtävässä päätöksessä. Oppilaalle, jolla on erityisen tuen päätös, laaditaan henkilökohtainen opetuksen järjestämistä koskeva suunnitelma, HOJKS.

3.5 Terveyspalvelut

Terveystieteiden tehtävänä on perheiden kanssa yhteistyössä tukea lasten ja nuorten terveellisiä elämäntapoja. Terveystieteiden ja sairaanhoidon avopalveluita annetaan jokaiselle kuntalaiselle. Selänneessä avopalveluiden toimipaikkoina ovat Selänneen alueen terveyskeskukset ja hammashoitolat. Jokaisessa kunnassa tarjotaan erilaisia lääkäreiden ja hoitajien vastaanottopalveluita, laboratorionäytteenottoa, kuntoutusta, hammashoitoa sekä työterveyshoitajan ja -lääkärin vastaanottopalveluita. Lääkäripäivystys ja hoidontarpeenarviointi toimivat arkisin kaikissa terveyskeskuksissa. Muista päivystyksistä ilmoitetaan erikseen Selänneen alueen lehdissä ja verkkosivuilla. Röntgenpalvelut, vaativa laboratorioanalytiikka, lääkehuolto ja perusterveydenhuollon tasolla toteutettava erikoissairaanhoito hoidetaan pääosin Haapajärvellä ja Pyhäjärvellä. Erityisesti lapsiasiakkaita varten käy lastenlääkäri kahdesti kuukaudessa Haapajärvellä, jonne ohjataan myös Reisjärven ja Pyhäjärven lapsiasiakkaat.

3.6 Sosiaalityö

Sosiaalityön määrittely

Sosiaalityön tavoitteena on lisätä hyvinvointia edistämällä yhteiskunnallista muutosta sekä ihmissuhdeongelmien ratkaisua, elämänhallintaa ja itsenäistymistä. Sosiaalityön kohteena ovat vuorovaikutustilanteet ihmisen ja hänen ympäristönsä välillä. Välineenä sosiaalityö käyttää sosiaali- ja

käyttäytymisteoreettista sekä yhteiskunnan järjestelmiä koskevaa tietoa. Sosiaalityön perustana ovat ihmisoikeuksien ja yhteiskunnallisen oikeudenmukaisuuden periaatteet. (Kansainvälinen sosiaalityön määritelmä.)

Sosiaalihuoltolain (SHL §) mukaiset palvelut

Sosiaalihuoltolain mukaisia palveluita järjestetään sosiaalihuoltolaissa lueteltujen tarpeiden mukaisesti eri ikäryhmille ja erilaisissa elämäntilanteissa. Sosiaalihuoltoon voivat olla yhteydessä eri tahot, jotka näkevät lapsen, aikuisen tai perheen tarvitsevan sosiaalihuollon palveluita. Palvelun tarve arvioidaan SHL 36 § mukaisesti, yhteistyössä asiakkaan ja tarvittaessa moniammatillisen verkoston avulla. Selänteessä lapsiperheiden sosiaalipalveluita ohjaa ja järjestää palveluohjaaja.

Lapsi- ja perhekohtainen lastensuojelu (lastensuojelulaki, LsL §)

Lapsi- ja perhekohtaista lastensuojelua on, kun lapsi ja perheensä ovat lastensuojelun asiakkaana. Tällöin perheelle järjestetään palveluita lapsen ja perheen tarpeen mukaisesti. Lapsi- ja perhekohtaista lastensuojelua toteutetaan tekemällä asiakassuunnitelma sekä järjestämällä avohuollon tukitoimia. Lapsi- ja perhekohtaista lastensuojelua ovat myös lapsen kiireellinen sijoitus ja huostaanotto sekä niihin liittyvä sijaishuolto ja jälkihuolto. Lastensuojeluasiakkaaksi tullaan yhteydenoton, lastensuojeluilmoituksen tai vastaavan perusteella. Lapsen ja perheen lastensuojelun tarvetta arvioidaan palvelutarpeen arvioinnin aikana.

Lastensuojelussa ensisijaisia tuen muotoja ovat avohuollon tukitoimet (mm. perhetyö, kotipalvelu, tukiperhe, avohuollon sijoitus, harrastusten taloudellinen tukeminen tai päivähoito). Lastensuojelun perhetyö on ennaltaehkäisevää ja/tai korjaavaa työtä, jota tehdään pääasiassa perheiden kotona työskentelemällä perheenjäsenten kanssa.

Selänteen lastensuojelussa toimii lastensuojelun moniammatillinen asiantuntijaryhmä, jonka toiminta perustuu lastensuojelulain 14 §:n, ja sen tarkoituksena on avustaa sosiaalityöntekijää lastensuojelun prosesseissa. Asiantuntijaryhmä tuo asiantuntijuutta ja osaamista lastensuojelun monimutkaisiin tapauksiin ja osaltaan varmistaa laadukasta lastensuojelua.

Lastenvalvojapalvelut

Lastenvalvoja hoitaa avioliiton ulkopuolella syntyneiden lasten isyyden selvittämistä koskevat asiat ja tekee sopimuksia lapsen huollosta, asumisesta ja tapaamisoikeudesta sekä elatuksesta. Lastenvalvoja neuvottelee ja ohjaa vanhempia sopimusten teossa lapsen edun mukaiseen ratkaisuun. Lastenvalvoja tekee selvityksiä

käräjäoikeudelle lapsen huolto- asumis- ja tapaamisasioissa yhteistyössä muiden sosiaalityöntekijöiden kanssa.

Aikuissosiaalityö

Sosiaalityön tehtävänä on auttaa asiakkaitaan löytämään ratkaisuja arkielämän vaikeuksiin ja kriisitilanteisiin. Tavoitteena on lisätä asiakkaan elämänhallintaa, vastuunottamista ja omatoimisuutta ammatillisen sosiaalityön keinoin. Sosiaalityössä arvioidaan asiakkaan tilanne yksilökohtaisesti ja sen perusteella ohjataan ja tuetaan asiakasta tarvittaviin muutoksiin elämässään. Perustoimeentulotuen myöntäminen on siirtynyt Kelan tehtäväksi ja kunnassa voidaan myöntää täydentävää ja ehkäisevää toimeentulotukea. Sosiaalityössä koordinoidaan yhdessä asiakkaan kanssa hänen tarvitsemiaan palveluita eri tahoilta, tekemällä yhteistyötä mm. päihdetyön, etsivän nuorisotyön, Kelan tai TE-toimiston kanssa. Painopiste aikuissosiaalityössä on nuorten työttömien aikuisten ja pitkäaikaistyöttömien aktivointi ja syrjäytymisen ehkäisy sekä palveluiden tuottaminen siten, että kuntalaisten oma toimintakyky paranee.

Sosiaalipäivystys

Selänteen sosiaalityöntekijät päivystävät vuorollaan Jokilaaksojen päivystysrenkaassa. Sosiaalityöntekijät päivystävät pareittain. Sosiaalipäivystystä hoidetaan arkipäivisin virka-ajan ulkopuolella (klo 16 – 08) ja viikonloppuisin ympäri vuorokauden. Puhelut virka-ajan ulkopuoliseen sosiaalipäivystykseen ohjautuvat hätäkeskuksen (112) kautta. Sosiaalipäivystykseen ohjattavia kriisitilanteita ovat esimerkiksi lapsen jääminen ilman huolenpitoa, onnettomuudet ja vaaratilanteet, päihde- ja väkivaltatilanteet perheissä, konsultaatio tai virka-avun tarve sekä aikuisen kiireellinen sosiaalisen avun tarve.

3.7 Perheneuvola, mielenterveys- ja päihdepalvelut

Terapiapalvelujen periaatteena on järjestää tasavertaiset, laadukkaat ja helposti saatavilla olevat psykososiaalista hyvinvointia edistävät palvelut Selänteen alueella. Terapiapalveluita ovat mielenterveys-, perheneuvola- ja päihdepalvelut sekä mielenterveyskuntoutujien asumispalvelut ja päivätoiminta.

Terapiapalveluissa on kaksi tiimiä: toinen tiimi vastaa pääsääntöisesti alueesta Haapajärvi – Reisjärvi ja toinen tiimi alueesta Pyhäjärvi. Suurin osa palveluista tuotetaan omassa kunnassa, jolloin asiakasvastaanotot järjestetään kotikunnassa.

Jokaisessa kunnassa toimii oma kriisiryhmä. Kriisiryhmien tehtävänä on antaa apua 2 - 3 päivän kuluessa kun on tapahtunut onnettomuus tai muu äkillinen kriisitilanne. Ensivaiheen kriisiapua saa terveyskeskuksista. Kriisiryhmät tarjoavat mahdollisuuden käsitellä tapahtunutta ja siten ennaltaehkäistä pitkittyneiden stressireaktioiden syntymistä.

Perheneuvolaan ohjaututaan pääsääntöisesti asiakkaan oman yhteydenoton perusteella. Työntekijöinä ovat psykologi ja sosiaali- /perhetyöntekijä. Perheneuvolasta lapsi ja/tai vanhemmat saavat tukea mm. lapsen kasvuun ja kehitykseen liittyvissä asioissa ja elämän kriiseissä tai muutoksissa. Perheneuvolassa etsitään ratkaisuja huolen aiheisiin yhdessä. Tarvittavista tutkimuksista ja terapiasta sovitaan erikseen. Perheneuvolan kautta ohjaututaan myös lasten/ nuorisopsykiatriin vastaanotolle ja toteutetaan tarvittavaa psykiatrista hoitoa.

3.8 Liikunta- ja nuorisotoimi

Nuorisotyö ja -politiikka kuuluvat kunnan tehtäviin nuorisolain mukaisesti. Toteuttaessaan lain tavoitteita ja lähtökohtia kunnan tulee paikalliset olosuhteet huomioon ottaen luoda edellytyksiä nuorisotyölle ja -toiminnalle järjestämällä nuorille suunnattuja palveluja ja tiloja sekä tukemalla nuorten kansalaistoimintaa. Kuntien nuorisopalvelut toteuttavat varhaista puuttumista. Tarkoituksena on vahvistaa nuorten itsetuntoa ja kasvattaa tietoutta omasta itsestään. Kaikissa Selänteen kunnissa toimii nuorisolain mukaiset viranomaistyöryhmät ja kunnissa on nuorisotalotoimintaa, jossa voi viettää turvallista aikaa muita nuoria tapaillen ja pelaillen. Nuorisolaissa säädetään eri viranomaisten velvollisuudesta tehdä yhteistyötä yleistä suunnittelua ja toimeenpanon kehittämistä varten koskien nuorten palveluita. Nuorisolain mukaisesti kunnissa on oltava monialainen, nuorten ohjaus- ja palveluverkosto (tai vastaava yhteistyöryhmä), johon kuuluu eri alojen edustus.

Haapajärvellä toimii Lasten Parlamentti, Nuorisovaltuusto, Lapsiasiainneuvosto, Nuorten ohjaus- ja palveluverkosto. Haapajärvellä toimii myös Eelis ja Eino Sorolan rahasto, jonka tarkoituksena on pyrkiä turvaamaan tarvittaessa haapajärvisten lasten harrastustoimintaa.

Pyhäjärvellä toimii Nuorisovaltuusto sekä nuorten ohjaus ja -palveluverkosto, jotka ajavat nuorten etuja päätöksissä. Kaupunki tukee järjestöjä ja seuroja vuosittain jaettavilla avustuksilla, jakaa harrastusavustusta kaikille alle 18 -vuotiaille ohjattuun harrastustoimintaan. Kaupungin järjestämät kerhot, leirit ja retket ovat ilmaisia ja salivuorot sekä uinti kaksi kertaa viikossa ovat maksuttomia alle 18-vuotiaille.

Pyhäjärvellä toimii Nuorisovaltuusto sekä nuorten ohjaus ja -palveluverkosto, jotka ajavat nuorten etuja päätöksissä. Kaupunki tukee järjestöjä ja seuroja vuosittain jaettavilla avustuksilla, joiden tarkoituksena on antaa kaikille lapsille ja nuorille mahdollisuus harrastamiseen. Kaupungin järjestämät kerhot, leirit, retket ja salivuorot sekä uinti/kuntosali kaksi kertaa viikossa tiettyinä ajan kohtana ovat maksuttomia alle 18-vuotiaille. Maksuton eritysuantikortti on saatavilla lapsille ja nuorille. Timeout-toiminta antaa tukea kutsuntaikäiselle nuorelle.

Reisjärvellä toimii Reisjärven Nuoret Vaikuttajat vaikuttajaryhmä, nuorten ohjaus- ja palveluverkosto ja Settinetti - tiedotuspiste. Liikuntasalivuorot ovat maksuttomia niin nuorille kuin muillekin kunnan asukkaille. Tarkemmin kuntien nuorisopalveluista saa tietoa kuntien nettisivuilta.

Kaikessa nuorisopalveluiden toiminnassa näkyy päihteettömyys ja ennaltaehkäisevä päihdetyö. Kunnat ovat suunnitelmakaudella mukana THL:n alkoholiohjelman mukaisen PAKKA- toimintamallin käyttöönotossa, jonka tavoitteena on vähentää alkoholihaittoja paikallisen tason toimenpiteillä ja edistää paikallista ehkäisytyötä.

3.9 Seurakunta, järjestötoiminta ja muu harrastustoiminta

Selänteen kuntien seurakunnat toteuttavat monipuolista toimintaa lapsille, lapsiperheille ja aikuisille. Keskeisiä toimintoja ovat lasten päiväkerhot, perhekerhot, varhaisnuoriso- ja nuorisotyö sekä diakoniatyö, joiden avulla seurakunnat ovat omalta osalta edistämässä myös lasten, nuorten ja lapsiperheiden hyvinvointia. Seurakuntakohtaisesti yhteistyömuodot sosiaali-, terveys- ja sivistyspalveluiden kanssa vaihtelevat kunnittain.

Kunnissa on järjestöjä ja yhdistyksiä, joiden toiminta on osaltaan lisäämässä lasten, nuorten ja lapsiperheiden terveyttä ja sosiaalista hyvinvointia. Kaikissa alueen kunnissa toimii Mannerheimin Lastensuojeluliiton paikallisyhdistykset ja 4H-yhdistykset. Kaikissa kunnissa on tavoitteena edistää kuntien ja järjestöjen yhteistyötä. Paikallisilla urheiluseuroilla on keskeinen merkitys nuorten ennaltaehkäisevässä työssä. Monet nuoret ovat hakeutuneet urheiluseuratoimintaan mukaan, mikä ohjaa heitä heidän hyvinvointiaan tukeviin harrastuksiin.

3.10 Etsivä nuorisotyö

Jokilaaksojen Nuorten Tuki ry toteuttaa nuorisolain mukaista etsivää nuorisotyötä Selänteen alueella. Etsivä nuorisotyö on erityisnuorisotyötä, jonka tavoitteena on olla läsnä nuorten keskuudessa ja tarjota mahdollisuus turvalliseen ja luottamukselliseen aikuiskontaktiin. Etsivä nuorisotyö etsii nuoren kanssa vastauksia nuoren mieltä askarruttaviin kysymyksiin ja auttaa nuorta saavuttamaan tarvitsemansa palvelut. Ensisijaisena tehtävänä on auttaa alle 29-vuotiaita nuoria, jotka ovat koulutuksen tai työmarkkinoiden ulkopuolella tai jotka tarvitsevat tukea saavuttaakseen tarvitsemansa palvelut.

3.11 Muut lasten ja perheiden hyvinvointia tukevat toiminnot ja hankkeet

Erilaiset hankkeet ja kehittämisprojektit tukevat eri palveluiden toimintaa ja kehittävät niitä. Selänteessä on meneillään jatkuvasti lapsen hyvinvointia edistäviä hankkeita. Näissä hankkeissa korostuu erityisesti

monialaista yhteistyötä eri lasten ja perheiden palveluita toteuttavien tahojen välillä. Selänteessä on hankkeiden myötä juurrutettu uusia toimintatapoja ja aloitettu perhekeskustoiminta.

Selänteen kunnissa on otettu käyttöön Lapset puheeksi- menetelmä hyvinvointisuunnitelmien mukaisesti. Lapset puheeksi - menetelmän on työväline lapsen kehityksen tukemiseen ja häiriöiden ehkäisemiseen. Menetelmää käytetään varhaiskasvatuksessa, sivistystoimessa, perusterveydenhuollossa, lastensuojelussa, perheneuvolatyössä ja päihdehuollossa.

Selänteen kunnissa on käytössä lähisuhdeväkivallan moniammatillisen riskinarvioinnin menetelmä MARAK. MARAK-menetelmä tarkoittaa sosiaali- ja terveydenhuollon sekä poliisin uudenlaista yhteistyötä, jolla autetaan vakavan väkivallan uhreja irtaantumaan lähisuhdeväkivallan kierteestä.

Lapsiperheiden palveluita (lastensuojelu, neuvola, sosiaalihuolto) kehitetään parhaillaan 1,5-vuotisessa projektissa. Kehittämiprojektia toteutetaan osana Sote Lean Master- näyttötutkintokoulutusta. Projektin aiheena on lapsiperheiden palveluiden kehittäminen ja pilotointi. Tarkoituksena on valmistautua tulevaan sote-muutokseen ja kehittää palveluita, jotka vastaavat tehokkaasti ja laadukkaasti asiakkaiden tarpeisiin.

4 LASTENSUOJELUN TARVE SELÄNTEEN ALUEELLA

4.1 Lastensuojelun tilastot

Varsinaista lapsi- ja perhekohtaisen lastensuojelun tarvetta varten alle on koottu vuosien 2014-2016 tilastoja lastensuojelun suoritteista:

	Haapajärvi	Pyhäjärvi	Reisjärvi
Lastensuojeluilmoitukset 2014	130	110	90
Lastensuojeluilmoitukset 2015	188	135	57
Lastensuojeluilmoitukset 2016	166	186	59
Lastensuojeluasiakkaat 2014	223	129	61
Lastensuojeluasiakkaat 2015	216	98	64
Lastensuojeluasiakkaat 2016	106	77	34
Sijoitusvuorokaudet perhehoito 2014	2190	2553	1095
Sijoitusvuorokaudet laitoshoito 2014	2526	2111	1450
Sijoitusvuorokaudet perhehoito 2015	2224	1788	1067
Sijoitusvuorokaudet laitoshoito 2015	2091	1422	1290
Sijoitusvuorokaudet perhehoito 2016	2648	3410	732
Sijoitusvuorokaudet laitoshoito 2016	1982	1609	1183

5 JOHTOPÄÄTÖKSET JA KEHITTÄMISTARPEET

Tärkeää on, että lapsilla ja nuorilla on mahdollisuus harrastaa, liikkua, kokoontua ja saada tarvitsemaansa palveluita. Laadukas, tasa-arvoinen varhaiskasvatus ja opetus ovat avaintekijöitä lasten ja nuorten hyvinvoinnissa.

Sosiaalihuoltolain muutokset ovat vaikuttaneet Selänteessä laajasti lapsiperheiden sosiaalipalveluiden järjestämiseen. Sosiaalihuoltolaki painottaa vahvasti ennaltaehkäisevien palveluiden ja moniammatillisen merkitystä. Aiemmin joitakin palveluita on saanut vain lastensuojeluasiakkuuden kautta, mutta uudistuksen myötä esimerkiksi perhetyötä järjestetään osana sosiaalihuollon asiakkuutta. Sosiaalihuoltolain mukaisia palveluita perheille järjestetään neuvolapalveluiden yhteydessä sekä sosiaalihuollosta ja lastensuojelusta.

Lapsen ja perheen sosiaalipalveluiden tarpeen arviointiin osallistuu sosiaalihuollon ammattihenkilön lisäksi muu perheen kanssa läheisesti työskentelevä muu viranomainen tai ammattihenkilö. Lapset puheeksi -menetelmän käyttöönotto eri tahoilla on lisännyt lapsen elämänpiiriin kokonaisvaltaista huomioimista. Sosiaalihuoltolain uudistuksen tarkoituksena on lapsi- ja perhekohtaisen lastensuojelun keskittyminen korjaavaan työhön. Lisäksi Selänteen lastensuojelu on pilotoimassa THL:n koordinoimaa ja hallituksen kärkihankkeeseen kuuluvaa Systemisen lastensuojelun mallia. Seurauksena tulee olemaan lastensuojelun asiakkaiden vähentyminen edelleen ja perheiden palveluiden tarpeisiin vastaaminen sosiaalihuollon asiakkuuden avulla. Selänteessä lakimuutoksiin on reagoitu ja perheet ovat saaneet sosiaalihuollon palveluita. Lastensuojeluasiakkaiden määrä nykyisen Selänteen alueella on vähentynyt ja lastensuojelussa on voitu keskittyä paremmin avohuollon työhön. Avohuollon työ on kustannuksiltaan sijaishuoltoa huomattavasti edullisempaa. Lastensuojelun korjaava työ oikealla tavalla tehtynä ennaltaehkäisee ongelmien pahenemista vakavammiksi ja laajemmiksi.

Kunnissa muutosta on aiheuttanut myös toimeentulotuen siirtyminen Kelalle. Toimintaympäristö on muuttumassa tulevaisuudessa entistä enemmän sote-uudistuksen myötä. Lasten ja perheiden palveluiden on valmistauduttava tulevaan muutokseen. Lapsiperheiden palveluita ja yhteistyötä Selänteessä kehitetään parhaillaan. Tarkoituksena on selkiyttää rakenteita ja tuottaa laadukkaita palveluita mahdollisimman tehokkaasti.

Selänteessä Haapajärvellä on saapunut alaikäisiä maahanmuuttajanuoria. Maahanmuuttajien tarpeita on arvioitava ja palveluita on järjestettävä lainsäädännön mukaisesti. Maahanmuuttajanuorten palveluiden järjestäminen vaatii uudenlaista osaamista ja osaltaan huomion kiinnittämistä resursseihin.

Kehittämistarpeet

Eri toimijoiden **yhteistyö** yli hallintorajojen on tärkeää lasten ja perheiden palveluissa ja ennaltaehkäisevässä työssä. Palveluohjauksen kehittäminen koskettaa laajasti eri toimijoita ja tehokkaalla palveluohjauksella saadaan resursseja kohdennettua mahdollisimman oikein. Selänteen lastensuojelussa ollaan siirtymässä systeemisen lastensuojelun toimintamallin mukaiseen työhön. Tiivis yhteistyö ja dialogisuus perheen kanssa, moniammatillinen yhteistyö ja perheterapeuttinen työote korostuvat aikaisempaa enemmän. Palvelurakenteiden muutokset voivat tarvita henkilöstöresurssin lisäystä väliaikaisesti.

Edelleen on tärkeää kiinnittää huomiota **toimiviin ja riittäviin peruspalveluihin**. On tärkeää suunnata resursseja ja kehittää toimintaa vastaamaan lapsiperheiden tarpeisiin ennaltaehkäisevässä työssä esimerkiksi varhaiskasvatuksessa, koulussa tai sosiaalihuoltolain mukaisten palveluiden (mm.kotipalvelu) järjestämisessä. Peruspalveluiden tulee toimia hyvin ja tehokkaasti, jotta korjaavien palveluiden tarve pysyy kohtuullisena. Esimerkiksi koulukuraattorin työ suoraan ennaltaehkäisee lastensuojelun tarvetta. Haapajärvellä koulukuraattorin resurssi on suhteessa selkeästi pienempi kuin muissa Selänteen kunnissa.

Työntekijöiden **koulutus** on tärkeää myös jatkossa. Koulutus vahvistaa ammattitaitoa ja koulutuksella voidaan lisätä erityisosaamista esimerkiksi väkivalta ja -päihdeongelmien osalta. Lasten ja perheiden ongelmat ovat monimutkaistuneet ja vaativat laaja-alaista osaamista ja näkemystä.

6 TAVOITTEET, TOTEUTUS JA ARVIOINTI

Kuntaliiton (2014) ohjeistuksen mukaan lastensuojelusuunnitelma voidaan laatia koko kunnan tai tarvittaessa usean kunnan tasolla. Erityisesti suunnitelman lastensuojelun tarvetta sekä lastensuojeluun varattavia voimavaroja koskevat kohdat sisältävät kunnan talousarvion ja taloussuunnitelman laadinnan kannalta keskeistä tietoa. Lastensuojelusuunnitelma voidaan liittää osaksi kunnan tai seutukunnan hyvinvointi- tai lapsipoliittista ohjelmaa. Suunnitelman hyväksyy valtuusto, mikä on omiaan nostamaan esiin lastensuojelun järjestämiseen liittyviä kysymyksiä valtuustotasolla, jossa myös talousarvio ja -suunnitelma hyväksytään. Suunnitelman laatiminen vaatii asioiden konkretisoimista kunnan tasolla. Sen tavoitteena on vahvistaa eri hallintokuntien välistä yhteistyötä. (Kuntaliitto 2014). Peruspalvelukuntayhtymä Selänne tekee lastensuojelusuunnitelman kuntien toimeksiantajana, jossa otetaan huomioon lastensuojelulain veloitteet ja kunnissa sovitut hyvinvoinnin painopisteet. Tämä lastensuojelusuunnitelma pohjaa aiempiin suunnitelmiin.

Selänteen kuntien painopistealueena lasten ja perheiden palveluiden kehittämisessä ja toiminnassa on, että perheet saavat lapset ja nuoret saavat riittävästi apua ja tukea vaikeissa elämäntilanteissa, vanhempien vastuunotto lisääntyy ja että lapsen ja nuoret saavat osallistua ja tulevat kuulluksi heitä koskeissa asioissa.

Selänteen lasten suojelutyön periaatteet ja suunnitelman tavoitteet:

- Päävastuu lasten kasvatuksesta ja huolenpidosta on vanhemmilla. Palveluilla ja tukitoimilla vahvistetaan vanhemmuuden valmiuksia ja edistetään lapsiperheiden hyvinvointia.
- Lasten ja perheiden tuen tarpeisiin vastaavissa palveluissa ja kaikissa toiminnoissa keskitytään ennaltaehkäisevään työhön.
- Palveluiden järjestämisessä tehdään laajentuvasti moniammatillista yhteistyötä.
- Päivähoito ja koulunkäynti tapahtuvat psyykkisesti ja fyysisesti turvallisessa ympäristössä mahdollistaen lapsen ikäkauden ja edellytysten mukaisen kokonaisvaltaisen kasvun, kehityksen ja oppimisen. Erityisen tuen tarpeessa olevien palvelut järjestetään normaalipalveluihin integroituna.
- Tarjotaan lapsille ja nuorille mahdollisuuksia osallistua onnistumisen kokemuksia tarjoaviin harrastuksiin ja vapaa-ajantoimintaan.
- Päätöksenteossa otetaan huomioon lasten kasvuolojen kehittäminen, epäkohtien ehkäiseminen ja poistaminen sekä terveyden edistäminen ja terveyserojen kaventaminen.
- Lasten sijoitustarve kodin ulkopuolelle vähenee ja lastensuojelun sosiaalityö painottuu avohuollon tukitoimiin.
- Sijoitettujen lasten perhehoitoa lisätään.
- Kiinnitetään huomioita palveluiden järjestämisessä ja kehittämisessä yksinhuoltajaperheiden asemaan.

Lastensuojelusuunnitelmaprosessi Selänteessä:

- Selänteen kuntayhtymän johto asettaa työryhmän lastensuojelusuunnitelman päivittämistä varten
- Lasten ja perheiden palveluista vastaava viranhaltija vastaa suunnitelman päivittämisestä.
- Työryhmään kuuluu edustajia eri hallinnonaloilta. Suunnitelmatyöryhmä kerää tarvittavaa tietoa suunnitelmaa varten ja laatii alustavia arvioita lasten suojelun tilasta, tarpeesta, tavoitteista ja toimenpiteistä.
- Valmis suunnitelma hyväksytään kuntien valtuustoissa ja sen jälkeen Selänteen kuntayhtymähallituksessa.
- Suunnitelmatyöryhmä tiedottaa suunnitelmasta eri hallinnonalojen johtajille ja kuntalaisille.

- Kuntayhtymän ja kuntien johto vastaavat suunnitelman toimenpiteiden toteutuksesta.
- Lastensuojelusuunnitelma päivitetään lain mukaan valtuustokausittain, kerran neljässä vuodessa.
- Lastensuojelusuunnitelman toteutusta arvioidaan HYTE-työryhmissä hyvinvointikertomusten rinnalla.
- Lastensuojelusuunnitelman tavoitteet ja toimenpiteet otetaan huomioon vuosittain talousarviossa ja varataan tarvittavat resurssit toteutusta varten.
- Tarkastuslautakunta valvoo viime kädessä lastensuojelusuunnitelman toteuttamista.
- Valtakunnalliset valvontaviranomaiset valvovat osaltaan lastensuojelusuunnitelman voimassaoloa.
- Tämä lastensuojelusuunnitelma laaditaan vuosille 2017 - 2020 joten uusi suunnitelma laaditaan vuoden 2020 aikana.

Lastensuojelusuunnitelman toimenpiteet:

- **Kehitetään ja laajennetaan** ennaltaehkäiseviä olemassa olevia lasten ja perheiden palveluita Selänteen kunnissa mm. oppilashuollossa, varhaiskasvatuksessa ja perhekeskuksissa sekä erityispalveluissa.
- **Varmistetaan** riittävä sosiaalihuoltolain mukaisten palveluiden resursointi ja toimivuus.
- Lapsi- ja perhekohtaista lastensuojelua ja osin myös muita palveluita **kehitetään** Systemisen lastensuojelutyön mallin mukaisesti.
- **Tiedotetaan** sosiaalihuollon ja lastensuojelun palvelurakenteen muutoksista laajasti eri toimijoille.

LÄHTEET

Sosiaaliportti – lastensuojelun käsikirja. <http://www.sosiaaliportti.fi/fi-FI/Lastensuojelu/>

Heinonen Hanna, Väisänen Antti & Hipp Tii 2012. Miten lastensuojelun kustannukset kertyvät?
Lastensuojelun Keskusliitto.

http://www.lskl.fi/files/1518/Miten_lastensuojelun_kustannukset_kertyvat.pdf

Kuntien hyvinvointikertomukset sähköisessä muodossa: www.hyvinvointikertomus.fi

Taskinen Sirpa 2010, 23. Lastensuojelulain soveltaminen. WSOY.

Kuntaliitto 2014. Kuntien suunnitelmat lastensuojelun järjestämisestä ja kehittämisestä.

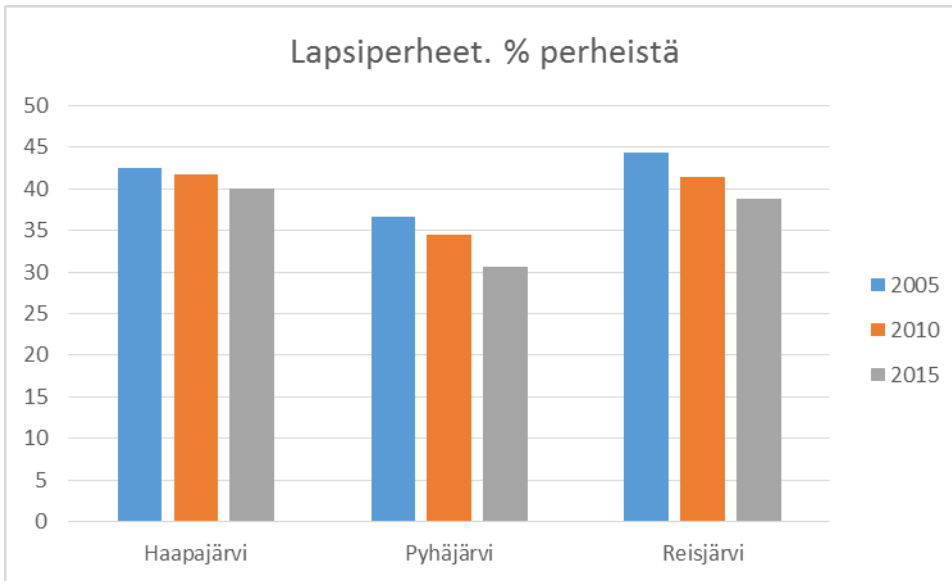
<http://www.kunnat.net/fi/asiantuntijapalvelut/soster/sosiaalipalvelut/lapset/lastensuojelu/lastensuojelusunnitelmat/Sivut/default.aspx>

Lisätietoja lastensuojelun valtakunnallisesta kehityssuunnasta mm. Sosiaali- ja terveysministeriön raportissa
Toimiva lastensuojelu. Selvitystyöryhmän loppuraportti.

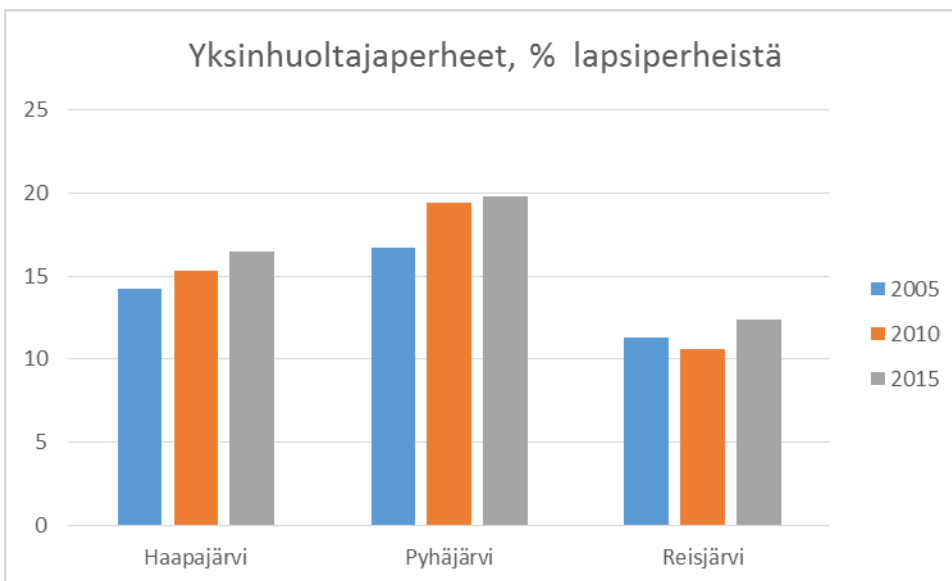
http://www.stm.fi/c/document_library/get_file?folderId=6511574&name=DLFE-26809.pdf

<https://www.thl.fi/fi/web/lastensuojelun-kasikirja/-/hackneyn-mallissa-on-loydetty-laadukkaan-asiakastyon-edellytykset>

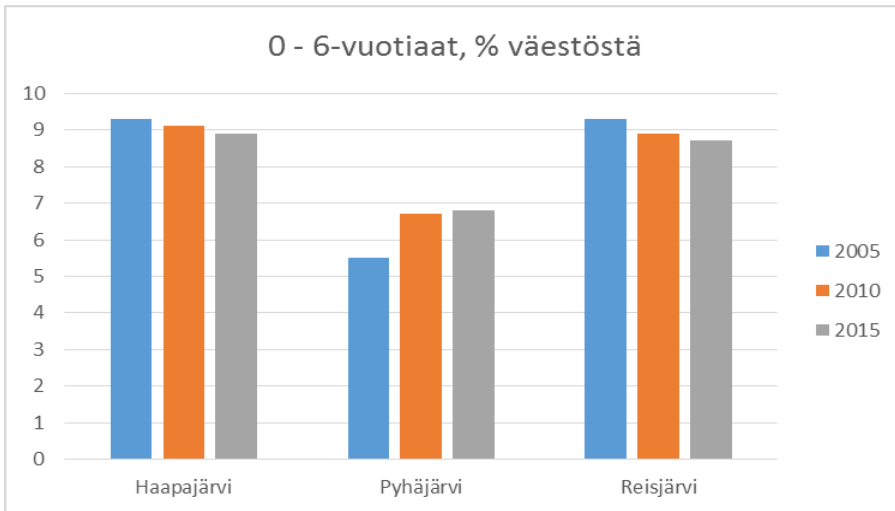
LIITE 1



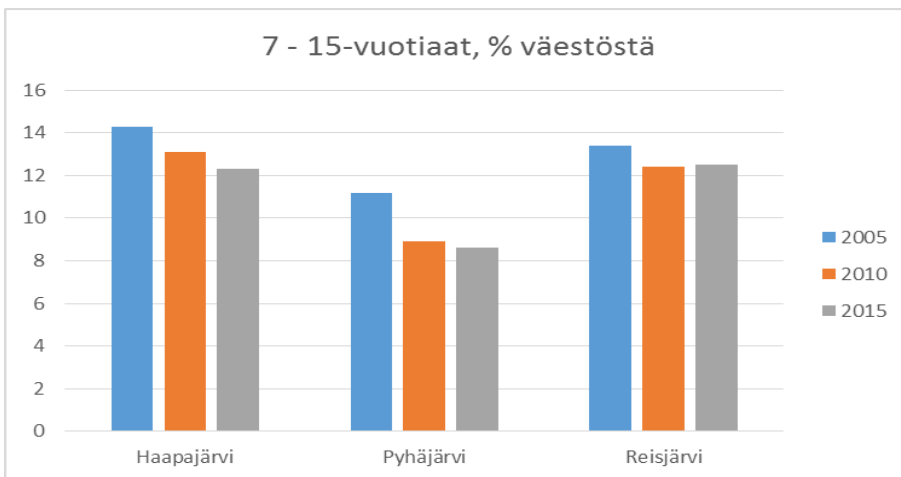
Kuvio 6. Lapsiperheiden osuus perheistä. SotkaNet



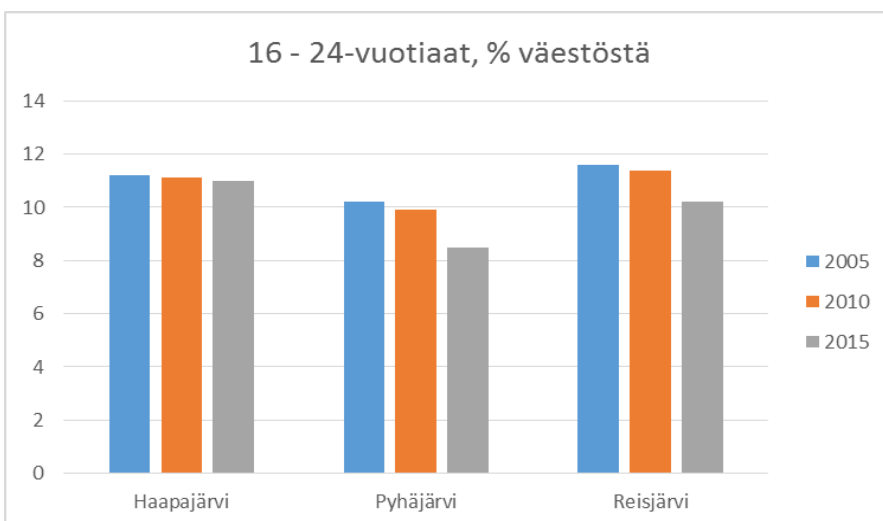
Kuvio 7. Yksinhuoltajaperheiden osuus lapsiperheistä. SotkaNet



Kuvio 8. 0-6-vuotiaiden osuus väestöstä. Sotka.Net



Kuvio 9. 7-15-vuotiaiden osuus väestöstä. SotkaNet



Kuvio 10. 16-24-vuotiaiden osuus väestöstä. SotkaNet

Lausuntopyyntökysely

03.11.2017

Ohjeet:

Sähköisessä kyselylomakkeessa voi liikkua edestakaisin painamalla Edellinen- tai Seuraava -painikkeita. Kysely on mahdollista lähettää vastaamatta kaikkiin kysymyksiin, mutta osa kysymyksistä on merkitty pakollisiksi. Mahdolliset kysymyksiin annetut perustelut huomioidaan vastauksia analysoitaessa. Kyselyssä on runsaasti vastaustilaa lausujien vapaamuotoisille kommenteille. Vastauksia on mahdollista muokata ennen kyselylomakkeen lähettämistä. Kyselyn voi tarvittaessa keskeyttää painamalla Keskeytä-painiketta ja jatkaa vastaamista myöhemmin. Keskeytä-painikkeesta kysely vie automaattisesti sivulle, jossa on linkki jatkettavaan kyselyyn. Sivulla voi myös lähettää linkin sähköpostiisi. Viimeisen kysymyksen lopussa on Yhteenvedo-painike, josta pääset tarkastelemaan laatimiasi vastauksia. Yhteenvedosivulta pääset muokkaamaan (Muokkaa vastauksia -painike) ja tulostamaan (Tulosta-painike) kyselyn. Tämän jälkeen kysely pitää vielä lähettää.

Vastauksien lähetys: Kun kyselyyn vastaaminen on valmis, paina kyselylomakkeen yhteenvedosivun lopussa olevaa Valmis-painiketta. Lähettämisen jälkeen kyselyvastausta ei ole enää mahdollista täydentää tai muokata.

Sähköpostin liitteenä on mukana tekstitiedostoversio, jota voi käyttää lausuntopyyntöä käsittelemisen helpottamiseksi. Toimielimen käsittelyssä voidaan noudattaa esimerkiksi menettelyä, jossa lausuntoa työstetään tekstitiedostomuotoisena ja käsittelyn lopuksi tekstitiedostoon laaditut vastaukset syötetään kyselyyn.

Lausunnot pyydetään toimittamaan sosiaali- ja terveysministeriöön 15.12.2017 klo 16.15 mennessä. Annetut vastaukset ovat julkisia. Lausuntoyhteenvedossa otetaan huomioon vain määräaikaan mennessä saapuneet lausunnot.

Sähköisen kyselyn Internet-osoite: <https://www.webropolsurveys.com/S/5BA5D60FC3D317A3.par>

Lisätietoja lausuntopyyntöstä antavat:

Osastopäällikkö ylijohdaja Kirsi Varhila, p. 02951 63338, s-posti kirsi.varhila@stm.fi
Hallitusneuvos Pirjo Kainulainen, p. 02951 63092, s-posti pirjo.kainulainen@stm.fi
Hallitusneuvos Pekka Järvinen, p. 02951 63367, s-posti pekka.jarvinen@stm.fi
Hallitussihteeri Maria Porko, p. 02951 63417, s-posti maria.porko@stm.fi

Kyselyn tekniseen toteutukseen liittyvät kysymykset:

Suunnittelija Henriikka Tammes, p. 02951 63182, s-posti henriikka.tammes@stm.fi
Projektisihteeri Jaana Aho, p. 02951 63395, s-posti jaana.aho@stm.fi
Osastosihteeri Maria Outinen, p. 02951 63589, s-posti maria.outinen@stm.fi

TAUSTATIEDOT

Vastaajatahon virallinen nimi	Reisjärven kunta
Vastauksen kirjanneen henkilön nimi	Raija Potila
Vastauksen vastuuhenkilön yhteystiedot	kunnanjohtaja, Raija Potila
Lausuntopyyntöä käsittelevä päivämäärä toimituksessa	13.12.2017
Toimielimen nimi	Kunnanhallitus

Onko vastaaja*

kunta	x
sosiaali- ja terveydenhuollon kuntayhtymä tai yhteistoiminta-alue	
sairaanhoitopiiri	
maakunnan liitto	
muu kuntayhtymä tai kuntien yhteistoiminta-alue	
valtion viranomaisen	
järjestö	
yksityinen palveluntuottaja	
joku muu	

Kysymykset

Kysymyksiä valinnanvapauslain tavoitteista

Kokonaisuudessaan sosiaali- ja terveydenhuollon uudistamisen tavoitteena on kaventaa väestön terveys- ja hyvinvointieroja sekä hillitä palveluista aiheutuvien kustannuksien kasvua 3 miljardilla eurolla vuoteen 2029 mennessä. Valinnanvapauslain tarkoituksena on edistää sosiaali- ja terveydenhuollon asiakkaiden mahdollisuuksia valita palveluntuottaja, parantaa palvelujen saatavuutta ja laatua sekä vahvistaa palvelujärjestelmän kannusteita kustannusvaikuttavaan toimintaan ja jatkuvaan kehittämiseen.

1. Voidaanko ehdotetulla valinnanvapauslailla osaltaan kaventaa väestön terveys- ja hyvinvointieroja sekä parantaa palvelujen yhdenvertaista saatavuutta?

- a. kyllä
- b. kyllä pääosin
- c. ei pääosin
- d. ei
- e. ei kantaa

Vapaamuotoiset huomiot

Kansalaisille mahdollistetaan suoran valinnan oikeus sote-keskuksesta ja suunhoidon yksiköstä. Asiakkaalla on mahdollisuus suoraan valita hänen senhetkiseen elämäntilanteeseensa ja palvelutarpeeseensa parhaiten sopiva palvelujen tuottaja. Asiakasta lähellä olevat, omalla paikkakunnalla toteutetut sosiaali- ja terveydenhuollon peruspalvelut kaventavat väestön terveys- ja hyvinvointierojen kasvua.

Valinnanvapaus tulee aidosti toteutumaan vain muutamassa maakunnassa laajamittaisesti ja harvan asutuksen maakunnissa vain maakunnan keskuskaupungissa ja suurimmissa väestökeskitymissä. Tältä osin uudistus ei käytännössä paranna palvelujen yhdenvertaista saatavuutta tai ainakaan valinnanvapautta.

2. Edistääkö valinnanvapauslakiluonnos tarkoituksenmukaisella tavalla asiakkaan vaikutusmahdollisuuksia omiin palveluihin?

- a. kyllä
- b. kyllä pääosin
- c. ei pääosin
- d. ei
- e. ei kantaa

Vapaamuotoiset huomiot

Lausunnolla oleva lakiluonnos edistää asiakkaiden vaikutusmahdollisuuksia. Asiakkaille tulee suoran valinnan oikeus sote-keskuksesta ja suunhoidon yksikköihin. Asiakasetelin ja henkilökohtaisen budjetin avulla valinnanvapaus tulee laajenemaan olennaisesti.

Valinnanvapaus toteutuu parhaiten keskuskaupungeissa ja väestökeskitymissä. Harvaan asuttujen alueiden asukkaiden valinnanvapaus ei pääse käytännössä toteutumaan, mikäli alueille ei tule kilpailevaa toimintaa/palveluja maakunnan tuottamille palveluille. Valinnanvapaus toteutuu tällöin vain, mikäli alueen asukkaalla on henkilökohtaisia voimavaroja ja resursseja hakea vaihtoehtoisia palveluja hieman kauempaa.

Valinnanvapaus ohjaa asiakkaita kasvukeskuksiin ja voi heikentää harvaan asutun maaseudun palveluja.

3. Antaako lakiluonnos asiakkaalle riittävät mahdollisuudet hakeutua asiakkaan omaan tilanteeseen sopivaan palveluun?

- a. kyllä
- b. kyllä pääosin
- c. ei pääosin
- d. ei
- e. ei kantaa

Vapaamuotoiset huomiot

Kyllä, tällainen mahdollisuus tulee käyttöön. Edellisessä vastauksessa on kerrottu käytännön ongelmat. Toisaalta se, että asiakas saa valita palveluntuottajan vapaasti koko Suomen alueelta riippumatta siitä, missä maakunnassa asuu, on erittäin hyvä asia. Ongelma on myös siinä, että nyt syntymässä oleva järjestelmä saattaa olla asiakkaan näkökulmasta monimutkainen. Itselle parhaiten soveltuvan kokonaisuuden valinta on vähintäänkin haastavaa. Lisäksi osa asiakkaista tarvitsee paljon tukea ja ohjausta, jotta he pystyvät tekemään tarkoituksenmukaisia valintoja.

4. Jos asiakkaalla on laaja-alaisia palveluntarpeita, toteutuuko lakiluonnoksen perusteella asiakkaan mahdollisuus saada tarpeen mukaisella tavalla yhteen sovitettuja palveluja?

- a. kyllä
- b. kyllä pääosin
- c. ei pääosin
- d. ei
- e. ei kantaa

Vapaamuotoiset huomiot

Palvelujen yhteensovittaminen eli integraation toteutuminen vaikeutuu, jos valinnanvapaus toteutetaan esitetyllä tavalla.

Sote-järjestämislakiluonnoksen mukaan maakunnan on huolehdittava laaja-alaisesti yhteen sovitettuja palveluita tarvitsevien asiakasryhmien ja asiakkaiden tunnistamisesta, palveluketjujen ja palvelukokonaisuuksien määrittelemisestä sekä asiakasta koskevan tiedon hyödyntämisestä eri tuottajien välillä. Maakunnan mahdollisuudet ohjata tuottajia ovat rajalliset ja vaativat runsaasti yksityiskohtaisia sopimuksia, sopimusten valvontaa ja tuottajakorvausten erityisehtoja.

5. Turvaako lakiluonnos palvelujen horisontaalisen ja vertikaalisen integraation?

- a. kyllä
- b. kyllä pääosin
- c. ei pääosin
- d. ei
- e. ei kantaa

Vapaamuotoiset huomiot

Maakunnan liikelaitoksen tulee jalkauttaa palvelujaan sote-keskuksiin (lakiluonnos § 37). Tämä lisää integraatiota sekä horisontaalisella että vertikaalisella tasolla. Toisaalta aikaisempaan lakiluonnokseen verrattuna sosiaalipalvelut on poistettu suoran valinnan palveluista, mikä taas on integraation näkökulmasta huono asia. On kuitenkin huomioitava, että integraation onnistumisen edellytys on hyvin toimiva asiakasohjaus, jossa on riittävän moniammatillinen ja osaava henkilöstö sekä tietojärjestelmä, jonka avulla saadaan eri toimijoiden tieto siirtymään ajantasaisesti eri toimijoiden välillä ja jossa voidaan seurata asiakaskokemuksia, palvelujen ja hoidon vaikuttavuutta sekä kustannuksia. Palveluneuvonnan ja -ohjauksen resurssien on oltava riittävät.

6. Antaako esitys maakunnille riittävät edellytykset järjestämisvastuun toteuttamiseen?

- a. kyllä
- b. kyllä pääosin
- c. ei pääosin
- d. ei
- e. ei kantaa

Vapaamuotoiset huomiot

Tuotannon päällekkäisiin kustannuksiin ja erilaisten sopimusten valvonnasta syntyviin kustannuksiin on kiinnitettävä huomiota.

7. Edistääkö lakiluonnos toimintatapojen muutosta ja uusien palveluinnovaatioiden käyttöönottoa?

- a. kyllä
- b. kyllä pääosin
- c. ei pääosin
- d. ei
- e. ei kantaa

Vapaamuotoiset huomiot

Valinnanvapausuudistus luo mahdollisuuksia uudistaa toimintatapoja ja ottaa käyttöön uusia palveluinnovaatioita. Tavoitteen saavuttaminen riippuu siitä, millainen tuottajille maksettava korvausmalli on ja millä tavalla se kannustaa innovaatioihin. Tämä kuitenkin edellyttää vahvaa ja ehyttä johtamisjärjestelmää myös kokeilutoiminnan osalta.

8. Antaako valinnanvapauslakiluonnos yhdessä muun maakunta- ja sote-uudistuksen kanssa riittävät edellytykset saavuttaa 3 miljardin euron kustannusten kasvun hillinnän tavoite?

- a. kyllä
- b. kyllä pääosin
- c. ei pääosin
- d. ei
- e. ei kantaa

Vapaamuotoiset huomiot

Digitalisaation varaan lasketaan paljon kustannusten kasvun hillintätavoitteessa. Konkreettiset keinot ja niiden vaikutukset ovat jääneet hieman hämärän peittoon tältä osin.

Pidemmällä aikavälillä kustannusten kasvun hillintä voi toteutua kilpailuasetelman synnyttämän tuotannollisen tehokkuuden ja alhaisempien kustannusten kautta ja toisaalta kansalaisten suuremman vastuun ottamisen ja omiin palveluihinsa osallistumisen kautta. Palveluntuottajille asetetuista ehdoista riippuen on mahdollista, että palvelujen tuottamistavat muuttuvat innovaatioiden myötä kustannustehokkaammiksi. Kustannusten kasvua hillitseviä innovaatioita voitaisiin kuitenkin ottaa käyttöön myös ilman valinnanvapauslainsäädäntöä. Merkittävämät kustannussäästöt syntyvät palveluohjauksen ja palvelujen priorisoinnin myötä.

Kysymyksiä lakiluonnoksen yksityiskohdista

9. **Sosiaali- ja terveydenhuollon valinnanvapauslakiluonnoksen 3 luvussa** säädettäisiin asiakkaan suoran valinnan sosiaali- ja terveystalvuluista.

9a. Turvaavatko maakunnan liikelaitoksen suoran valinnan palvelujen tuotantoa koskevat säännökset (mm. 16 §) palvelujen yhdenvertaisen saatavuuden kaikissa olosuhteissa?

- a. kyllä
- b. kyllä pääosin
- c. ei pääosin
- d. ei
- e. ei kantaa

Vapaamuotoiset huomiot

Maakunnalla tulee olla lakiesityksen mukaan liikelaitoksessaan sote-keskus tai -keskuksia sekä suunhoidon yksikkö tai yksiköitä. Lähtökohtaisesti valinnanvapauslain yhtenä lähtökohtana on varmistaa palveluiden parempi saatavuus. Yhdenvertainen saatavuus lienee kuitenkin mahdottomuus myös uudessa mallissa, koska valinnanvapaus tulee aidosti toteutumaan todennäköisesti vain maakunnan keskuskaupungeissa ja suurimmissa väestökeskittymissä. Jos esimerkiksi sote-keskuksiin vaaditaan erikoislääkäreiden sijoittamista, sote-keskuksia tuskin on varaa pitää harvaan asutuilla seuduilla.

9b. Onko lakiluonnoksen 18 §:ssä säädetty sote-keskuksen lakisääteinen palveluvalikoima sisällöltään ja laajuudeltaan tarkoituksenmukainen?

- a. liian laaja X
- b. sopiva
- c. liian suppea

Vapaamuotoiset huomiot

18 §:n 2 momentista esitetään poistettavaksi lause: *Konsultaatio- ja avovastaanottopalveluja on oltava ainakin sisätautien, lastentautien, geriatrian ja silmätautien erikoisaloilta.* Tämä säännös vaarantaa osaajien kohdentamisen ja saatavuuden. Riittävä säätely tulee pykälän 2 momentin viimeisessä virkkeessä: *Maakunnan on päätettävä eri erikoisalojen konsultaatio- ja avovastaanottopalvelujen vähimmäislaajuus siten, että se vastaa maakunnan asukkaiden palvelutarpeeseen.*

9c. Onko lakiluonnoksen 18 §:ssä säädetty suunhoidon yksikköjen lakisääteinen palveluvalikoima sisällöltään ja laajuudeltaan tarkoituksenmukainen?

- a. liian laaja
- b. sopiva X
- c. liian suppea

Vapaamuotoiset huomiot

9d. Onko lakiluonnoksen 18 § sote-keskuksen suoran valinnan palveluista riittävän selkeä siltä osin, mitkä palvelut kuuluvat suoran valinnan palvelujen piiriin ja mitkä kuuluvat maakunnan liikelaitoksen tuottamiin muihin kuin suoran valinnan palveluihin?

- a. kyllä
- b. kyllä pääosin

- c. ei pääosin
- d. ei
- e. ei kantaa

Jos ei, niin miten olisi tarkoituksenmukaista määritellä ne perusteet, joilla määritellään tarkemmin sote-keskuksissa tuotettavat palvelut?

2T

9e. Onko lakiluonnoksen 18 § suunhoidon suoran valinnan palveluista riittävän selkeä siltä osin, mitkä palvelut kuuluvat suoran valinnan palvelujen piiriin ja mitkä kuuluvat maakunnan liikelaitoksen tuottamiin muihin kuin suoran valinnan palveluihin?

- a. kyllä
- b. kyllä pääosin
- c. ei pääosin
- d. ei
- e. ei kantaa

Jos ei, niin miten olisi tarkoituksenmukaista määritellä ne perusteet, joilla määritellään tarkemmin suunhoidon yksiköissä tuotettavat palvelut?

2T

9f. Ovatko säännökset (mm. 18 § ja 37 §) sosiaalihuollon osalta tarkoituksenmukaisia ja riittäviä?

- a. kyllä
- b. kyllä pääosin
- c. ei pääosin
- d. ei
- e. ei kantaa

Vapaamuotoiset huomiot

Sosiaalipalvelujen poistaminen suoran valinnan palveluista mahdollistaa pienten toimijoiden mukaan tulon ja sosiaalityöntekijöiden riittävyyden.

10. Lakiluonnoksen 4 luvussa säädettäisiin asiakkaan mahdollisuuksista valita maakunnan liikelaitos.

10a. Antaako lakiluonnoksen 21 § asiakkaalle tarkoituksenmukaiset mahdollisuudet valita liikelaitos?

- a. kyllä
- b. kyllä pääosin
- c. ei pääosin
- d. ei
- e. ei kantaa

Vapaamuotoiset huomiot

Asiakas saa pääsääntöisesti sen maakunnan liikelaitoksen palvelut, jossa hän asuu, mutta hän voi valita myös muun kuin asuinkuntansa maakunnan liikelaitoksen, ellei valintaoikeutta ole lailla erikseen rajoitettu.

10b. Entä antaako lakiluonnoksen 22 ja 23 § asiakkaalle tarkoituksenmukaiset mahdollisuudet valita liikelaitoksen palveluyksikkö/yksiköt?

- a. kyllä
- b. kyllä pääosin
- c. ei pääosin
- d. ei
- e. ei kantaa

Vapaamuotoiset huomiot

2T

11. **Lakiluonnoksen 5 luvussa** säädettäisiin asiakassetelin käytöstä asiakkaan valinnanvapauden lisäämisessä.

11a. Onko lakiluonnoksen 24 §:ssä säädetty asiakasseteli sisällöltään ja laajuudeltaan tarkoituksenmukainen?

- a. liian laaja
- b. sopiva
- c. liian suppea X

Vapaamuotoiset huomiot

Asiakasseteli mahdollistaa valinnanvapauden niille, jotka pystyvät sitä hyödyntämään. Usein asiakas tarvitsee palveluohjausta voidakseen arvioida paremmin palvelukokonaisuudet, joita on hankkimassa. Laissa tämä tulisi turvata. Myös vanhusten palveluasumiseen olisi hyvä olla asiakasseteli.

11b. Onko maakunnan liikelaitoksella 24 §:n 2 ja 3 momentissa säädettyjen rajausten perusteella edellytykset turvata riittävät palvelut kustannustehokkaalla tavalla?

- a. kyllä
- b. kyllä pääosin
- c. ei pääosin
- d. ei
- e. ei kantaa

Vapaamuotoiset huomiot

Olennaista on se, että asiakassetelin voi myöntää vain maakunnan liikelaitos.

11c. Onko lakiluonnoksen 24 §:n sääntely riittävä erikoissairaanhoidon valtakunnallisen ja alueellisen palvelujärjestelmän turvaamisen näkökulmasta?

- a. kyllä
- b. kyllä pääosin
- c. ei pääosin
- d. ei
- e. ei kantaa

Vapaamuotoiset huomiot

Maakunta ei voi ottaa asiakasseteliä käyttöön esim. kiireettömissä leikkaustoiminnoissa, mikäli se vaarantaa maakunnan lakisääteisistä tehtävistä suoriutumisen.

11d. Ovatko asiakasseteliä koskevat säännökset asiakkaan aseman ja oikeuksien näkökulmasta tarkoituksenmukaisia?

- a. kyllä
- b. kyllä pääosin
- c. ei pääosin
- d. ei
- e. ei kantaa

Vapaamuotoiset huomiot

Asiakkaalla on paremmat mahdollisuudet nykyjärjestelmään verrattuna vaikuttaa tarvitsemiensa palvelujen toteutukseen varsinkin, jos hänellä on riittävästi tietoa palvelun tarpeestaan ja kykyä arvioida eri vaihtoehtoja asiakassetelin käyttämisessä.

Valinnanvapauslainsäädännöllä ei saa heikentää vammaisten itsemääräämisoikeutta. Palveluja ei tulisi kilpailuttaa.

Asiakkaan tulisi voida valita julkinen toimija ilman, että hän kieltäytyy ensin asiakassetelistä.

Lakiluonnoksen 25 §:n mukaan: *Jos edellytykset asiakassetelipalvelun saamiselle täyttyvät asiakkaan palvelutarpeen arvioinnin perusteella, asiakkaalle on tarjottava palveluun asiakasseteli.*

Jos asiakas kieltäytyy hänelle tarjotusta asiakassetelistä, maakunnan liikelaitos vastaa asiakkaan sosiaali- ja terveydenhuollon palvelujen tuottamisesta muulla tavoin.

11e. Turvaako asiakassetelijärjestelmä maakunnalle riittävät ohjaus- ja vaikutusmahdollisuudet järjestämisvastuun toteuttamisen näkökulmasta?

- a. kyllä
- b. kyllä pääosin
- c. ei pääosin
- d. ei
- e. ei kantaa

Vapaamuotoiset huomiot

Ohjaus- ja vaikutusmahdollisuudet ovat riittävät, mikäli lakiluonnoksen 24 §:n 2 momentissa mainittu maakunnan rajaamisoikeus käytännössä toteutuu. Lakiluonnoksen mukaan *maakunta voi rajata asiakassetelin käyttöönoton laajuutta kussakin 1 momentissa tarkoitetussa palvelussa, jos se on välttämätöntä palvelukokonaisuuksien toimivuuden tai palvelujen kustannustehokkaan järjestämisen perusteella. Asiakasseteliä ei saa käyttää, jos asiakas- ja potilasturvallisuus voi vaarantua.*

12. **Lakiluonnoksen 6 luvussa säädettäisiin** henkilökohtaisen budjetin käytöstä asiakkaan valinnanvapauden lisäämisessä. Mahdollistavatko säännökset asiakkaalle riittävät mahdollisuudet vaikuttaa tarvitsemiensa palvelujen toteutukseen?

- a. kyllä

- b. kyllä pääosin
- c. ei pääosin
- d. ei
- e. ei kantaa

Vapaamuotoiset huomiot

Henkilökohtainen budjetti antaa asiakkaalle hyvin laajat mahdollisuudet tarvitsemiensa palvelujen toteuttamiseen. Sen soveltamisala ja velvoittavuus on laaja ja sen käyttöön on esityksen mukaan tarkoitus siirtyä välittömästi lain tullessa voimaan vuonna 2020. Henkilökohtainen budjetti tulee lain edellytykset täyttävillä henkilöillä subjektiiviseksi oikeudeksi.

13. **Lakiluonnoksen 7 luvussa** säädettäisiin asiakkaan neuvonnasta ja ohjauksesta sekä palvelutarpeen arvioinnista. Lisäksi lakiluonnoksen 5 §:ssä säädettäisiin asiakkaalle tehtävästä yhdestä asiakassuunnitelmasta. Turvaavatko säännökset riittävän hyvin asiakkaan oikeudet sekä palvelujen toteuttamisen asiakkaan tarpeita vastaavasti?

- a. kyllä
- b. kyllä pääosin
- c. ei pääosin
- d. ei
- e. ei kantaa

Vapaamuotoiset huomiot

Lakiluonnoksen mukaan suoran palvelun tuottaja arvioi asiakkaan palvelutarpeen ja tekee siihen liittyen asiakassuunnitelman ns. suoran valinnan palvelujen osalta. Maakunnan liikelaitos taas tekee palveluntarpeen arvion omien palvelujensa osalta ja myös oman asiakassuunnitelman. Tämä eriytynyt palvelutarpeen arviointi ja niihin liittyen asiakassuunnitelmien tekeminen kahdessa eri paikassa vaarantaa integraatiota, vaikkakin lakiluonnoksessa on mainittu, että *maakunnan liikelaitoksen on oltava palvelutarpeen arvioinnissa ja asiakassuunnitelmaa laatiessaan yhteistyössä suoran valinnan palveluntuottajan ja muiden asiakkaan palveluja toteuttavien palveluntuottajien kanssa.*

14. **Lakiluonnoksen 8 luvussa** säädettäisiin palveluntuottajien hyväksymis- ja sopimusmenettelyistä.

14a. Ovatko säännökset hyväksymismenettelyistä lakiluonnoksen tavoitteiden kannalta tarkoituksenmukaisia?

- a. kyllä
- b. kyllä pääosin
- c. ei pääosin
- d. ei
- e. ei kantaa

Vapaamuotoiset huomiot

Tuottajien hyväksymis- ja sopimusmenettelyt aiheuttavat maakunnalle hallinnollista työtä ja edellyttävät uudenlaista sopimusoikeudellista osaamista. Se myös lisää asiantuntijaresurssin tarvetta, ainakin alkuvaiheessa.

14b. Varmistaako hallintopäätöstä ja ehtojen asettamista koskeva sääntely (42 §) riittävät mahdollisuudet maakunnan järjestämisvastuun toteuttamiseen.

- a. kyllä
- b. kyllä pääosin
- c. ei pääosin
- d. ei
- e. ei kantaa

Vapaamuotoiset huomiot

2T

14c. Ovatko säännökset sopimusmenettelyistä lakiluonnoksentavoitteiden kannalta tarkoituksenmukaisia?

- a. kyllä
- b. kyllä pääosin
- c. ei pääosin
- d. ei
- e. ei kantaa

Vapaamuotoiset huomiot

2T

15. **Lakiluonnoksen 9 luvussa** säädettäisiin palvelujen tuottamisesta ja palveluntuottajien velvoitteista. Ovatko säännökset lakiluonnoksentavoitteiden kannalta tarkoituksenmukaisia?

- a. kyllä
- b. kyllä pääosin
- c. ei pääosin
- d. ei
- e. ei kantaa

Vapaamuotoiset huomiot

Tiedot ovat hyvin kattavat ja edellyttävät maakunnalta riittävää asiantuntijaresurssia tietojen saannin valvomiseksi.

16. **Lakiluonnoksen 10 luvussa** säädettäisiin palveluntuottajalle suoritettavista korvauksista.

16a. Ottavatko sote-keskuksen kiinteän maksun osuus ja sen määräytymistä koskevat tekijät riittävästi huomioon asiakkaiden erilaiset palvelutarpeet ja niiden aiheuttamat kustannukset?

- a. kyllä

- b. kyllä pääosin
- c. ei pääosin
- d. ei
- e. ei kantaa

Vapaamuotoiset huomiot

2T

16b. Ovatko säännökset muista korvauksista uudistuksen tavoitteiden kannalta tarkoituksenmukaisia?

- a. kyllä
- b. kyllä pääosin
- c. ei pääosin
- d. ei
- e. ei kantaa

Vapaamuotoiset huomiot

2T

16c. Turvaavatko säännökset maakunnan liikelaitoksen sote-keskukselle ja yksityisen sote-keskukselle yhdenvertaiset toimintaedellytykset?

- a. kyllä
- b. kyllä pääosin
- c. ei pääosin
- d. ei
- e. ei kantaa

Vapaamuotoiset huomiot

2T

17. **Lakiluonnoksen 12 luvussa** säädettäisiin lain voimaantulosta.

17a. Turvaavatko 85 §:n mukaiset asiakasseteliä koskevat siirtymäsäännökset palvelujen saatavuuden siirtymävaiheessa?

- a. kyllä
- b. kyllä pääosin
- c. ei pääosin
- d. ei
- e. ei kantaa

Vapaamuotoiset huomiot

2T

17b. Turvaavatko 86 ja 88 §:n mukaiset sote-keskusta koskevat siirtymäsäännökset palvelujen saatavuuden siirtymävaiheessa?

- a. kyllä

- b. kyllä pääosin
- c. ei pääosin
- d. ei
- e. ei kantaa

Vapaamuotoiset huomiot
2T

17c. Turvaavatko 87 ja 89 §:n mukaiset suunhoidon yksiköitä koskevat siirtymäsäännökset palvelujen saatavuuden siirtymävaiheessa?

- a. kyllä
- b. kyllä pääosin
- c. ei pääosin
- d. ei
- e. ei kantaa

Vapaamuotoiset huomiot
2T

17d. Turvaako esitys sosiaali- ja terveystalouden yksityisten tuottajien toimintaedellytykset?

- a. kyllä
- b. kyllä pääosin
- c. ei pääosin
- d. ei
- e. ei kantaa

Vapaamuotoiset huomiot

Pienten toimijoiden toimintaedellytykset pitää turvata riittävästi etenkin harvaan asutulla seudulla.

17e. Antaako esitys riittävät edellytykset pienten toimijoiden toimimiseen sosiaali- ja terveydenhuollon palveluntuottajina?

- a. kyllä
- b. kyllä pääosin
- c. ei pääosin
- d. ei
- e. ei kantaa

Vapaamuotoiset huomiot

Kevään 2017 lakiluonnokseen verrattuna tämä lakiluonnos antaa pienille toimijoille paremmat edellytykset toimia palveluntuottajina laajentuneen asiakassetelijärjestelmän myötä. Pienten toimijoiden toimintaedellytykset täytyy turvata etenkin harvaan asutulla seudulla.

18. Onko uudistuksen vaikutukset arvioitu näkemyksenne mukaan oikein ja riittävästi?

- a. kyllä
- b. kyllä pääosin
- c. ei pääosin
- d. ei
- e. ei kantaa

Vapaamuotoiset huomiot

Vaikutusarvioinnissa ei ole arvioitu riittävästi niitä riskejä ja vaikutuksia, jotka tästä lainsäädännöstä kohdistuvat maaseutualueille. Toimintaa on kehitetty kasvukeskusten ehdoilla.

19. Miten arvioisitte uudistuksen vaikuttavan oman organisaationne tai jäsenorganisaatioidenne asemaan?

Sote- ja maakuntauudistus ja siihen liittyvä valinnanvapauslainsäädäntö ovat maan historian suurin hallinnon ja toimintatapojen muutos, joka muuttaa peruuttamattomalla tavalla kuntien ja kuntayhtymien roolia suomalaisessa yhteiskunnassa. Valinnanvapaus ohjaa asiakkaita kasvukeskuksiin.

20. Muut vapaamuotoiset huomiot hallituksen esitysluonnoksesta

Palveluohjaus on tärkeässä asemassa ja huomiota on kiinnitettävä palveluohjauksen riittävään työvoimaresurssiin. Reisjärven kunta kantaa huolta erityisesti harvaan asuttujen seutujen palvelurakenteesta.

Asiakkaalla on paremmat mahdollisuudet nykyjärjestelmään verrattuna vaikuttaa tarvitsemiensa palvelujen toteutukseen, jos hänellä on riittävästi tietoa palvelun tarpeestaan ja kykyä arvioida eri vaihtoehtoja asiakassetelin käyttämisessä. Valinnanvapauslainsäädännöllä ei saa heikentää vammaisten itsemääräämisoikeutta. Palveluja ei tulisi kilpailuttaa.

21. Yksilöidyt muutosehdotukset lakiluonnokseen

18 §:n 2 momentista esitetään poistettavaksi lause: *Konsultaatio- ja avovastaanottopalveluja on oltava ainakin sisätautien, lastentautien, geriatrian ja silmätautien erikoisaloilta.* Tämä säännös vaarantaa osaajien kohdentamisen ja saatavuuden. Riittävä säätely tulee pykälän 2 momentin viimeisessä virkkeessä: *Maakunnan on päätettävä eri erikoisalojen konsultaatio- ja avovastaanottopalvelujen vähimmäislaajuus siten, että se vastaa maakunnan asukkaiden palvelutarpeeseen.*

Lakiluonnoksen 24 §:n kohta 11) *asiakassuunnitelman mukaiseen hoitokokonaisuuteen kuuluvat sairaanhoidolliset käynnit terveydenhuollon ammattihenkilön vastaanotolle kiireettömässä hoidossa.* Tämä kohta tulisi poistaa tai sitä tulisi tarkentaa. Asian voisi kytkeä suoran valinnan palveluihin lakiluonnoksen 18 §:ään.

Asiakkaan tulisi voida valita julkinen toimija ilman, että hän kieltäytyy ensin asiakassetelistä.

Lakiluonnoksen 25 §:n mukaan: *Jos edellytykset asiakassetelipalvelun saamiselle täyttyvät asiakkaan palvelutarpeen arvioinnin perusteella, asiakkaalle on tarjottava palveluun asiakasseteli.*

Jos asiakas kieltäytyy hänelle tarjotusta asiakassetelistä, maakunnan liikelaitos vastaa asiakkaan sosiaali- ja terveydenhuollon palvelujen tuottamisesta muulla tavoin.