

KOKOUSAIKA	Keskiyikko 19.04.2023 klo 18.00-19.35	
KOKOUSPAIKKA	Kyyjärven Paletin yläkerta ja hallintosäännön §:n 124 mukainen sähköinen kokous	
SAAPUVILLA OLLEET JÄSENET (ja merkintä siitä, kuka toimi puheenjohtajana)	Yliahtela Mari, pj. Hotakainen Veli-Matti, vpj., poissa Kariluoma Markku Matokangas Anne Sauramäki Lasse Ollila Tapio, poissa Tuikkanen Oskari, läsnä etäyhteydellä Kellokoski Mika Lindberg Juha, poissa Akonniemi Tapani Jussinmäki Ari, varajäsen Lammi Pirkko, varajäsen, läsnä etäyhteydellä Niemi Pauli, varajäsen, poissa	Vimpeli Halsua Alajärvi Alajärvi Kyyjärvi Lappajärvi Lestijärvi Perho Reisjärvi Soini Halsua Lappajärvi Reisjärvi
MUUT SAAPUVILLA OLLEET (ja läsnäolon peruste)	Pokela Mervi, Millespakka Oy:n toimitusjohtaja, asiantuntija (myönnetty läsnäolo ja puheoikeus § 8), poistui klo 18.30 §:n 8 käsittelyn aikana Maanselkä Sonja, esittelijä Uusitalo Sami, toimistosihteeri, pöytäkirjanpitäjä	
LAILLISUUS JA PÄÄTÖSVALTAISUUS	Todettiin kokouksen laillisuus ja päätösvaltaisuus.	
ASIAT	Esityslista §:t 8-11	
PÖYTÄKIRJAN TARKASTUSTAPA (tarkastuspaikka ja -aika sekä tarkastajien valinta taikka merkintä edellisen kokouksen pöytäkirjan tarkastamisesta)	Pöytäkirjan tarkastajiksi valittiin Anne Matokangas ja Lasse Sauramäki. Pöytäkirja allekirjoitetaan sähköisesti.	
ALLEKIRJOITUKSET	Puheenjohtaja Mari Yliahtela	Pöytäkirjanpitäjä Sami Uusitalo
PÖYTÄKIRJAN TARKASTUS Pöytäkirja on tarkastettu ja todettu kokouksen kulun mukaiseksi.	Tarkastusaika 20.4.2023 Allekirjoitukset	
PÖYTÄKIRJA ON PIDETTY YLEISESTI NÄHTÄVÄNÄ	Paikka ja pvm. Kaupungin verkkosivut osoitteessa tweb.alajarvi.fi 21.4.2023	
	Virka-asema Jätelautakunnan toimistosihteeri	Allekirjoitus Sami Uusitalo

D/159/11.03.02.00/2023

9 § LUONNOS KUNNALLISIKSI JÄTEHUOLTOMÄÄRÄYKSIKSI 1.7.2023 ALKAEN

Jätehuoltomääräykset ja kunnan jätehuoltoviranomaisen määräysvalta

Jätehuoltomääräykset ovat jätelain (646/2011) 91 §:n nojalla annettavia sitovia paikallisia määräyksiä, joilla täydennetään ja tarkennetaan jätelakia ja -asetusta paikallisesti toimialueella. Jätehuoltomääräyksillä varmistetaan alueella toimiva jätehuolto niin kuntalaisten, jätehuollon toteuttajien kuin viranomaistenkin kannalta. Määräysten tavoitteena on, ettei jätteistä ja jätehuollosta aiheudu ympäristö- ja terveyshaittoja. Lisäksi määräyksillä edistetään jätehuollon etusijajärjestyksen huomioon ottamista ja huomioidaan eri kiinteistöjen erilaiset palvelutarpeet. Määräyksiä voidaan antaa jätelain mukaisesti esimerkiksi syntypaikkalajitteluun, jätteiden vastaanottoaikojen järjestelyihin, keräykseen, kuljetukseen, pienimuotoiseen jätteen käsittelyyn sen syntypaikalla, roskaantumisen ehkäisemiseen sekä erilaisiin jätehuollon teknisiin vaatimuksiin liittyen. Tarkoituksena on myös, että jätehuoltomääräysten rakenne ja muoto olisivat yhdenmukaisia muidenkin jätelautakuntien toimialueiden kanssa, mutta määräysten pykäläkohtaisissa sisällöissä käytetään alue- ja tapauskohtaista harkintaa siten, että ne ovat sovellettavissa Järviseudun jätelautakunnan toimialueella.

Kunnallisten jätehuoltomääräysten valmistelun ja hyväksymisen tekee jätelain 23 §:n mukaisesti kunnan nimeämä jätehuoltoviranomainen. Järviseudun jätelautakunta vastaa jätelain mukaisista viranomaistehtävistä toimialueellaan. Jätehuoltomääräykset koskevat Alajärven kaupunkia sekä Halsuan, Kyyjärven, Lappajärven, Lestijärven, Perhon, Reisjärven, Soinin sekä Vimpelin kuntia.

Jätehuoltoviranomaisen määräysvalta jätehuoltomääräyksissä on rajattu kunnan jätehuollon järjestämisvelvollisuuden piiriin kuuluviin jätteisiin jätelain 32 §:n mukaisesti. Kunnan vastuulle kuuluvat asumisessa syntyvien jätteiden ja kunnan omassa toiminnassa syntyneiden hallinto ja palvelutoiminnan yhdyskuntajätteiden jätehuolto. Tämän lisäksi kunnan vastuulle kuuluu saostus- ja umpisäiliölietteiden jätehuollon sekä toissijaisen jätehuollon palveluiden järjestäminen. Määräykset koskevatkin muuta toimintaa vain rajoitetusti, ja muita jätteitä ja jätehuoltoa säätelee puolestaan jätelainsäädäntö.

Järviseudun jätelautakunnan alueella on otettu ensimmäiset yhtenäiset jätehuoltomääräykset käyttöön 1.1.2002. Niitä on päivitetty viimeksi 12.5.2016.

Jätehuoltomääräysten valmistelu ja päätöksenteko

Järviseudun jätelautakunta on kokouksessaan 24.3.2022 §6 kohdalla päättänyt hyväksyä jätelain 2011/646 muutoksen mukaiset muutokset jätehuoltomääräyksiin. Lisäksi jätelautakunta päätti, että laajempi tarkastelu jätehuoltomääräyksiin tehdään myöhemmin.

Voimassa olevia jätehuoltomääräyksiä ehdotetaan päivitettäväksi jätelakiin esitettyjen muutosten sekä aikaisempien määräysten soveltamisesta saatujen kokemusten ja palautteen johdosta. Päivitystä on valmisteltu jätehuollon viranomaistyönä yhteistyössä Millespakka Oy:n ja Järviseudun jätelautakunnan toimialueen jäsenkuntien ympäristönsuojeluviranomaisten tai heidän sijaistensa kanssa. Jätehuoltomääräysten päivittämissprosessin pohjana on käytetty Järviseudun jätelautakunnan alueen aikaisempia jätehuoltomääräyksiä, muiden jätelautakuntien jätehuoltomääräyksiä sekä Kuntaliiton opasta kunnallisten jätehuoltomääräysten valmistelulle, laatimiselle ja päättämiseksi.

Järviseudun jätelautakunnan alueen jätehuoltomääräyksiä valmistelevaan työryhmään kuuluu viranhaltija jokaisesta toimialueen jäsenkunnasta, jätelautakunnan sihteeri/ympäristönsuojelusihteeri, jätelautakunnan toimistos sihteeri, jätelautakunnan puheenjohtaja sekä Millespakka Oy:n toimitusjohtaja ja toimistopäällikkö. Jätehuoltomääräyksiä valmisteleva työryhmä on käsitellyt määräysluonnosta 16.2.2023. Lisäksi luonnokset jätehuoltomääräyksistä ja perustelumuihistiosta lähetettiin työryhmän jäsenille sähköpostilla, jonka jälkeen heillä oli mahdollisuus vielä kommentoida niitä ja tuoda esille mahdollisia muita muutoksia ja lisäyksiä.

Nyt käsiteltävänä on luonnos uusiksi kunnallisiksi jätehuoltomääräyksiksi. Luonnos koostuu yleisestä, periaatteita ja vastuita kuvailevasta osasta sekä varsinaisesta määräysosasta. Yleinen osa on kuntalaisille tarkoitettu informaatio-osa jätehuoltomääräysten tarkoituksesta, jätehuollon toimijoista, kunnan järjestämästä yhdyskuntajätehuollosta sekä tuottajavastuusta. Varsinainen määräysosa sisältää sitovat, lainsäädäntöä täsmentävät määräykset eli vain tämä osa hyväksytään velvoittaviksi kunnallisiksi jätehuoltomääräyksiksi. Lisäksi jätehuoltomääräyksistä on laadittu perustelumuihistio, jossa avataan säännösten perusteita ja annetaan soveltamisohjeita käytännön tilanteisiin. Perustelumuihistio toimii jätehuoltomääräysten soveltamisen tukena.

Jätehuoltomääräysten esitetään tulevan voimaan 1.7.2023 ja niillä kumotaan aiemmin voimassa olleet jätehuoltomääräykset. Jätehuoltomääräysten esitetään astuvan voimaan, vaikka niiden hyväksymistä koskevaan päätökseen haettaisiin muutosta.

Jätelain 92 §:n mukaan jätehuoltomääräysten luonnoksesta on pyydettävä lausunnot ennen jätehuoltomääräysten hyväksymistä. Lausuntopyynnöt osoitetaan toimialueen jäsenkunnille ja niiden ympäristönsuojeluviranomaisille, alueen ELY-keskuksille ja Millespakka Oy:lle. Lisäksi kuntalaisille ja muille asianosaisille on varattava vaikutusmahdollisuus asiaan hallintolain 41 §:n mukaisesti ennen jätehuoltomääräysten hyväksymistä. Vaikutusmahdollisuuksien varaamisen ja mahdollisten muutosten jälkeen uudet kunnalliset jätehuoltomääräykset tuodaan hyväksyttäväksi Järviseudun jätelautakunnalle.

Jätehuoltomääräysten ja perustelumuihistion luonnokset ovat pykälän liitteenä.

Jätehuoltomääräysten uudistamisen tarve ja keskeisimmät muutokset

Jätteiden erilliskeräysvelvoite:

Jätelainsäädäntöä uudistettiin laajasti vuoden 2021 aikana. Uudistuksessa säädettiin uusista jätteiden kierrätystä ja erilliskeräystä koskevista tavoitteista ja velvoitteista. Jätelakiuudistus liittyy EU:ssa 2018 hyväksytyyn jätesäädöspaketin toimeenpanoon Suomessa. EU:n jätesäädöspaketin keskeisinä tavoitteina on vähentää jätteen määrää ja lisätä uudelleenkäyttöä ja kierrätystä. EU:n jätedirektiivi asettaa mm. yhdyskuntajätteen ja pakkausjätteiden kierrätykselle uusia tavoitteita. Jätedirektiivi mm. edellyttää, että yhdyskuntajätteestä kierrätettäisiin 55 prosenttia vuonna 2025, 60 prosenttia vuonna 2030 ja 65 prosenttia vuonna 2035. Muutokset on otettava huomioon kunnallisissa jätehuoltomääräyksissä valtakunnallisesti asetettuihin kierrätystavoitteisiin pääsemiseksi.

Keskeisimmät muutokset koskevat bio- ja pakkausjätteiden kiinteistökohtaista jätteenkuljetusta. Se on jätelain mukaan hoidettava kunnan järjestämänä kuljetuksena. Sekalaisen yhdyskuntajätteen ja saostus- ja umpisäiliölaitteen kuljetukset järjestetään edelleen kiinteistönhaltijan järjestämänä kuljetuksena. Bio- ja pakkausjätteiden kiinteistökohtaisen erilliskeräyksen vähimmäisvelvoitteista taajamissa määrätään jäteasetuksella.

Lisäksi jätteen omatoimisesta käsittelystä kiinteistöllä määrätään entistä yksityiskohtaisemmin jäteasetuksessa. Kiinteistön haltijan on ilmoitettava omatoimisesta biojätteen käsittelystä kiinteistöllä jätehuoltoviranomaiselle, jonka on merkittävä tieto ylläpitämäänsä rekisteriin jätteiden kuljetuksista ja biojätteen käsittelystä kiinteistöllä.

Jätehuoltomääräyksiin esitettävät keskeisimmät muutokset jäteasioissa ja niiden tyhjennysväleissä

Poltettavan jätteen osalta tyhjennysväleihin esitetään tarkennusta. Voimassa olevissa määräyksissä pisimmäksi tyhjennysväliksi on määrätty 3 kuukautta. Nyt pisin tyhjennysväliksi esitetään olevan 12 viikon välein.

Biojäteastian enimmäistyhjennysvälejä esitetään pidennettäväksi nykyisestä. Jatkossa biojäteastia olisi tyhjennettävä kesäaikaan vähintään 2 viikon välein ja talviaikaan vähintään 4 viikon välein.

Lisäksi jätehuoltomääräyksiin esitetään lisättäväksi tyhjennysvälit jätelain edellyttämän erilliskeräyksen piiriin kuuluville jätelajeille seuraavasti: Lasi-pakkaukset 16 viikkoa, pienmetalli 16 viikkoa, kartonkipakkaukset 8 viikkoa, muovipakkaukset 8 viikkoa.

Jätehuoltomääräyksiin esitettävät keskeisimmät muutokset jätteiden omatoimisessa käsittelyssä

Jätteiden omatoimista käsittelyä ja hyödyntämistä koskevaa sääntelyä tarkennetaan kompostoinnin osalta. Uutena asiana jätehuoltomääräyksiin esitetään biojätteen kompostointia koskevaa ilmoitusvelvollisuutta. Kiinteistöllä, jota koskevat biojätteen erilliskeräysvelvoitteet, ei ole velvoitetta liittyä

kiinteistöittäiseen biojätteenkuljetukseen, mikäli elintarvikejätteet kompostoidaan jätehuoltomääräysten mukaisesti. Biojätteen kompostoinnista on kuitenkin tehtävä jatkossa ilmoitus jätehuoltoviranomaiselle biojätteen asianmukaisen käsittelyn varmistamiseksi. Kompostointi-ilmoituksen käyttöönotolla varaudutaan myös uudistuvan jätelainsäädännön vaatimukseen biojätteen käsittelyä koskevan kompostointirekisterin perustamisesta.

Lietteen omatoimista käsittelyä koskevat keskeiset muutokset

Jätehuoltomääräyksiin esitetään lisättäväksi määräys siitä, että lietteen omatoimisesta käsittelystä tulee ennen toimenpiteisiin ryhtymistä tehdä jätehuoltoviranomaiselle kirjallinen hakemus.

Muut jätehuoltomääräyksiin esitettävät keskeisimmät muutokset

Lisäksi jätehuoltomääräyksiä ehdotetaan täsmennettäväksi vanhan termistön ja määritelmien osalta.

Esitettyjen muutosten vaikutusten arviointi

Jätehuoltomääräyksiin esitettävillä muutoksilla edistetään jätelainsäädännön etusijajärjestyksen noudattamista ja kierrätyksen lisäämistä sekä varaudutaan uudistuvan jätelain muutoksiin. Muutoksilla vähennetään myös poltettavaksi päätyvän jätteen määrää, ehkäistään ympäristölle aiheutuvaa haittaa, vähennetään roskaantumista ja varmistetaan myös toimiva jätehuolto.

Jätehuoltomääräyksissä asetetaan uusia veloitteita taloyhtiöille sekä kuntien hallinto- ja palvelutoiminnan kiinteistöille kierrätettävien jätteiden erilliskeräykseen. Näillä kiinteistöillä jätteiden lajittelumahdollisuudet lisääntyvät. Näiden kiinteistöjen osalta jätehuollon kustannukset saattavat nousta.

Erilliskeräysveloitteiden tiukentamisella vaikutetaan ympäristöön positiivisesti. Jätteiden lajittelu on yleensä tehokkaampaa silloin, kun keräys on järjestetty kiinteistökohtaisesti. Asettamalla erilliskeräysveloite vähintään viiden huoneiston kiinteistöille saadaan keräysjärjestelmästä tehokas. Lajittelutehokkuus lisää kerättävän hyötyjätteen määrää ja samalla keräyksestä aiheutuvat ilmastovaikutukset vähenevät. Kerätyt hyötyjätteet ohjautuvat materiaalina kierrätettäväksi, jolloin sekajätteen määrä vähenee. Kierrätysmateriaalin käyttö säästää lisäksi neitseellisiä raaka-aineita. Lasipakkaus-ten ja metallin lisääntyvä kierrättäminen vaikuttaa myös energiahyödyntämiseen ohjautuvan sekajätteen laatuun positiivisesti.

Biojätteen kompostointi-ilmoitusten arvioidaan lisäävän hallinnollista työtä jätehuoltoviranomaisessa sekä välillisesti myös kuntien ympäristönsuojeluviranomaisessa niiden kiinteistöjen osalta, jotka eivät ole ilmoitusvelvollisuudestaan huolehtineet jätehuoltomääräysten edellyttämällä tavalla. Ilmoitusten käyttöönotto perustuu kuitenkin uuden jätelain vaatimukseen, minkä vuoksi ne on otettava käyttöön työmäärän lisääntymisestä huolimatta.

Valmistelija: Jätelautakunnan sihteeri/ympäristösuojelusihteeri Sonja Maanselkä, 040 168 2953, sonja.maanselka(at)alajarvi.fi
Jätelautakunnan toimistosihteeri Sami Uusitalo, 040 776 8094, sami.uusitalo(at)alajarvi.fi

Jätelautakunnan sihteeri

Järviseudun jätelautakunta päättää, että luonnos kunnallisiksi jätehuoltomääräyksiksi ja sen perustelumuistio asetetaan julkisesti nähtäville 21.4.-27.5.2023 toimialueen kuntien virallisille ilmoitustauluille.

Asianosaisille varataan mahdollisuus lausua mielipiteensä asiasta 27.5.2023 mennessä.

Toimialueen kunnilta, kuntien ympäristösuojeluviranomaisilta, alueen ELY-keskuksilta ja Millespakka Oy:ltä pyydetään lausuntoa jätehuoltomääräysten luonnoksesta 27.5.2023 mennessä.

Järviseudun jätelautakunta

Jätelautakunta päätti yksimielisesti, että jätehuoltomääräysten luonnoksen **§ 16 Jätteen hautaaminen ja hyödyntäminen omassa maarakentamisessa** kolmannen kappaleen tekstikohta ”*omassa asumisessa syntyvän puhtaan tiili- ja betonimurskeen...*” korjataan niin, että siinä lukee ”*yksityis-talouksissa syntyvän puhtaan tiili- ja betonimurskeen...*”

Mika Kellokoski esitti, että asianosaisille varataan mahdollisuus lausua mielipiteensä asiasta 27.6.2023 mennessä. Lisäksi toimialueen kunnilta, kuntien ympäristösuojeluviranomaisilta, alueen ELY-keskuksilta ja Millespakka Oy:ltä pyydetään lausuntoa jätehuoltomääräysten luonnoksesta 27.6.2023 mennessä. Lisäksi muutetaan, että jätehuoltomääräysten luonnos kunnallisiksi jätehuoltomääräyksiksi astuu voimaan 1.9.2023.

Hyväksyttiin yksimielisesti.

ESITYS JÄTEHUOLTOMÄÄRÄYKSIKSI JÄRVISEUDUN JÄTELAUTAKUNNAN ALUEELLA

YLEISET PERUSTELUT

Kunnallisia jätehuoltomääräyksiä uudistetaan ja ajanmukaistetaan 19.7.2021 voimaan tulleen jätelain (646/2011) säännösten ja uuden terminologian huomioon ottamiseksi. Tavoitteena on estää jätteistä ja jätehuollosta aiheutuvat haitat ja vaarat terveydelle ja ympäristölle. Lisäksi määräysten kautta edistetään jätelain mukaisen etusijajärjestyksen toteutumista.

Keskeisimmät muutokset

Jätelainsäädäntöä uudistettiin laajasti vuoden 2021 aikana. Uudistuksessa säädettiin uusista jätteiden kierrätystä ja erilliskeräystä koskevista tavoitteista ja velvoitteista. Tavoitteena on, että yhdyskuntajätteestä valmisteltaisiin uudelleenkäyttöön tai kierrätettäisiin 55 painoprosenttia vuonna 2025, 60 painoprosenttia vuonna 2030 ja 65 painoprosenttia vuonna 2035.

Keskeisimmät muutokset koskevat bio- ja pakkausjätteiden kiinteistökohtaista jätteenkuljetusta. Se on jätelain mukaan hoidettava kunnan järjestämänä kuljetuksena. Sekalaisen yhdyskuntajätteen ja saostus- ja umpisäiliölietteen kuljetukset järjestetään edelleen kiinteistönhaltijan järjestämänä kuljetuksena. Bio- ja pakkausjätteiden kiinteistökohtaisen erilliskeräyksen vähimmäisvelvoitteista taajamissa määrätään jäteasetuksella.

Lisäksi jätteen omatoimisesta käsittelystä kiinteistöllä määrätään entistä yksityiskohtaisemmin jäteasetuksessa. Kiinteistön haltijan on ilmoitettava omatoimisesta biojätteen käsittelystä kiinteistöllä jätehuoltoviranomaiselle, jonka on merkittävä tieto ylläpitämäänsä rekisteriin jätteiden kuljetuksista ja biojätteen käsittelystä kiinteistöllä.

YKSITYISKOHTAISET PERUSTELUT

YLEISTÄ

1 § Soveltamisala

Jätehuollon velvoitteet perustuvat jätelakiin (646/2011), jäteasetukseen (978/2021), muihin jätelain nojalla annettuihin asetuksiin sekä kunnan jätehuoltomääräyksiin. Jätelaissa on määritelty millaisista asioista jätehuoltomääräyksiä voi antaa ja keitä ne koskevat. Jätelain 91 §:n mukaan jätehuoltomääräyksissä voidaan antaa määräyksiä jätteiden keräykseen, vastaanottoon ja kuljetuksen käytännön järjestelyihin sekä niiden teknisiin vaatimuksiin liittyvissä asioissa. Jätehuoltomääräykset koskevat pääasiassa kunnan vastuulle säädettyä jätehuoltoa.

Jätelain 32 §:n mukaan kunnan järjestämä jätehuolto koskee vakituudessa asumisessa, vapaa-ajan asumisessa, asuntolassa sekä muussa asumisessa syntyvää jätettä, mukaan lukien asumisessa ja muussa vastaavassa toiminnassa syntyvä sako- ja umpikaivoliete. Samoin kunnan vastuulle kuuluu myös sosiaali- ja

terveyspalveluissa ja koulutustoiminnassa sekä valtion, kuntien ja seurakuntien hallintoja palvelutoiminnassa ja asuinkiinteistöjen kanssa samaa keräyspistettä käyttävissä liikehuoneistoissa syntyvä yhdyskuntajäte.

Jätehuoltomääräykset voivat jätelain 91 §:n 2 momentin mukaan koskea yhdyskuntajätteen kompostointia tai muuta vastaavaa jätteen pienimuotoista käsittelyä sen syntypaikalla myös muussa toiminnassa, kuin minkä jätehuollosta kunta jätelain mukaan vastaa. Jätehuoltomääräykset eivät kuitenkaan koske pienimuotoista jätteen käsittelyä syntypaikalla, jos toimintaa harjoitetaan ympäristöluvan tai ympäristönsuojeluviranomaisen hyväksynnän nojalla.

Jätelain 91 §:n 1 momentin 2 kohdan mukaisesti jätehuoltomääräykset koskevat kuitenkin muutakin kuin jätelain mukaan kunnan vastuulle kuuluvaa jätehuoltoa siltä osin, kuin on kyse jätteiden keräyksen, vastaanoton ja kuljetuksen käytännön järjestelyistä kiinteistöllä tai jätteen vastaanottoaikoilla tai näitä koskevista teknisistä vaatimuksista.

Nämä jätehuoltomääräykset ovat voimassa Alajärven kaupungin, Halsuan, Kyyjärven, Lappajärven, Lestijärven, Perhon, Reisjärven, Soinin ja Vimpelin kuntien muodostamalla alueella.

2 § Määritelmät

Tässä pykälässä määritellään ainoastaan jätehuoltomääräysten kannalta tarpeelliset käsitteet. Mikäli jätehuoltomääräysten kannalta tarpeellinen käsite on määritelty jätelaissa tai -asetuksessa, otetaan käsitteen määritelmä sellaisenaan jätehuoltomääräyksiin.

3 § Jätehuollon tavoitteet

Tässä pykälässä kerrotaan jätelain tavoitteista jätteiden määrän ja haitallisuuden vähentämiseksi. Se edellyttää, että jätteitä käsitellään kaikissa olosuhteissa halitusti.

Jätelain 1 §:n mukaan lain tarkoituksena on ehkäistä jätteistä ja jätehuollosta aiheutuvaa vaaraa ja haittaa terveydelle ja ympäristölle sekä vähentää jätteen määrää ja haitallisuutta, edistää luonnonvarojen kestäväää käyttöä, varmistaa toimiva jätehuolto ja ehkäistä roskaantumista.

Jätelain 8 §:ssä on esitetty yleinen velvollisuus noudattaa etusijajärjestystä. Kaikkia toimijoita veloitetaan ensisijaisesti vähentämään jätteen määrää ja haitallisuutta ja ohjataan etusijajärjestyksen mukaiseen toimintaan. Jos jätteen syntyä ei pystytä välttämään, etusijajärjestyksen mukaan jäte tulee ensisijaisesti valmistella uudelleen käyttöön tai kierrätykseen. Ellei tämä ole mahdollista, jäte voidaan hyödyntää energiana. Tässä pykälässä kerrotaan lyhyesti tavoitteista, joihin pyritään tilanteessa, jossa jätettä on syntynyt ja jätehuoltoa ja jätehuoltomääräyksiä tarvitaan.

KUNNAN JÄTEHUOLTOJÄRJESTELMÄÄN LIITTYMINEN

4 § Liittyminen kiinteistöittäiseen jätteenkuljetukseen

Kiinteistön haltijan tai muun jätteen haltijan on luovutettava kunnan jätehuollon järjestämisvelvollisuuden piiriin kuuluva jäte kiinteistöittäiseen jätteenkuljetukseen tai kunnan järjestämään alueelliseen vastaanottoaikaan (jätelaki 41.1 §).

Liittyminen kunnan jätehuoltojärjestelmään tapahtuu käytännössä liittymällä kiinteistöittäiseen jätteenkuljetukseen.

Jätelain mukaan kiinteistöittäinen jätteenkuljetus voidaan toteuttaa joko kunnan järjestämänä jätteenkuljetuksena (JL 36 §) tai kiinteistön haltijan järjestämä jätteenkuljetuksena (JL 37 §).

Näiden jätehuoltomääräysten soveltamisalueella on käytössä kiinteistön haltijan järjestämä jätteenkuljetusjärjestelmä. **Kiinteistön haltijan järjestämä jätteenkuljetus koskee ainoastaan sekalaisen yhdyskuntajätteen (polttettava jäte) jätteenkuljetusta, sekä saostus- ja umpisäiliölietteiden kuljetusta.** Kiinteistön haltijan järjestämä jätteenkuljetus tarkoittaa, että kiinteistönhaltija sopii suoraan paikallisen jätteenkuljettajan kanssa kiinteistön jäteastian tyhjentämisestä. Liittymismenettelyssä korostetaan kiinteistön haltijan vastuuta ottaa yhteyttä jätehuoltorekisteriin hyväksytyyn jätteenkuljettajaan.

Mikäli kiinteistön haltija ei liity kiinteistöittäiseen jätteenkuljetukseen, kiinteistöä ei voida liittää jätehuoltoviranomaisen toimesta. Tällöin jätelautakunta toimii yhdessä valvontaviranomaisen eli kunnan ympäristönsuojeluviranomaisen kanssa, sillä valvontaan ja hallintopakoon liittyvä toimivalta on valvontaviranomaisella.

Sovittuaan liittymisestä kiinteistöittäiseen jätteenkuljetukseen kiinteistön haltijan on järjestettävä keräyspaikka kiinteistöittäisessä jätteenkuljetuksessa kuljetettaville jätteille (jätelaki 40 §) sekä hankittava tarvittavat jäteasiat. Keräyspaikka voi olla myös kiinteistön ulkopuolella, jos sitä ei voida kiinteistölle järjestää ja haltija sopii asiasta maanomistajan kanssa.

Näiden jätehuoltomääräysten alueella pakkausjätteiden erilliskeräykset aloitetaan jätelain mukaisesti kunnan järjestämänä kuljetuksena 1.7.2023 alkaen. Biojätteen erilliskeräys siirtyy jätelain muutoksen perusteella kunnan järjestämään jätteenkuljetukseen 19.7.2024. (Jätelaki § 15, Valtioneuvoston asetus jätteistä 978/2021 luku 4)

JÄTTEIDEN KERÄÄMINEN KIINTEISTÖLLÄ

5 § Erikseen lajiteltavat jätelajit

Uudistuneessa jäteasetuksessa on tiukennettu yhdyskuntajätteen kierrätystavoitteita ja määritelty erilliskeräyksille vähimmäisvaatimukset. Erilliskeräyksiä järjestämisen lisäksi korostetaan syntypaikalla tapahtuvan jätteiden lajittelun tärkeyttä. Kiinteistöiltä erilliskerättäviä jätelajeja ovat asumisessa syntyvä biojäte ja pakkausjätteet (lasi-, muovi-, metalli- sekä paperi- ja kartonkipakkausjäte).

Kiinteistöillä lajitellut kierrätyskelpoiset kuluttajapakkausjätteet kuuluvat jätelain nojalla pakkausten tuottajien ja tuottajayhteisöjen jätehuollon järjestämisvelvollisuuden piiriin. Muut lajitellut kierrätyskelpoiset, asumisesta tai kunnan palvelu- ja hallintotoiminnoista syntyneet jätteet kuuluvat kunnan jätehuollon järjestämisvelvollisuuden piiriin. Jotta jätehuolto sujuisi käytännössä, vastuun jakautuessa eri tahoille, on jätelaissa määrätty tuottajien ja kuntien yhteistoiminnasta pakkausjätteiden keräämisessä kiinteistöiltä (jätelaki 49a ja 49b §). Yhteistoiminta toteutetaan niin, että kunta järjestää kierrätyskelpoisen pakkausjätteen keräyksen ja kuljetuksen vähintään taajamien kiinteistöiltä tuottajien järjestämään käsittelyyn ja kierrätykseen.

Jätelain 35 § ja 36 § mukaisesti kierrätyskelpoisten jätelajien kiinteistöittäiset kuljetukset järjestetään kunnan järjestämänä jätteenkuljetuksena. Tuottajat ja kunnat sopivat yhteistoiminnan ja jätelain puitteissa keskenään korvauksista, joita tuottajat maksavat kunnille pakkausjätteen keräyksen ja kuljetuksen järjestämisestä.

Kiinteistökohtaisen kuljetuksen ulkopuolelle jäävien kiinteistöjen pakkausjätteiden ja muiden kierrätyskelpoisten jätteiden keräys järjestetään ekopisteissä. Tuottajayhteisön aluekeräyksen vastaanottopaikat on nimetty Rinki- ekopisteiksi. Kierrätyskelpoisten jätteiden aluekeräyspisteiden sijainnit ovat osoitteessa www.kierratys.info.

Kunnan vastuu laajenee jäteasetuksen 21 §:n mukaisesti tekstiilijätteen vastaanoton järjestämiseen 1.1.2023 alkaen. Tekstiilijäte toimitetaan Millespakka Oy:n hyötyjäteasemilla järjestettäviin keräyksiin.

6 § Poltettava jäte

Kunnallisen yhdyskuntajätehuollon piirissä olevilla kiinteistöittäiseen jätteenkuljetukseen kuuluvilla kiinteistöillä tulee olla jäteastia sekalaiselle yhdyskuntajätteelle (poltettava jäte). Poltettavalle jätteelle tarkoitettuun jäteastiaan ei saa laittaa sinne kuulumattomia jätteitä, kuten vaarallista jätettä tai kierrätykseen kelpaavaa jätettä.

Poltettava jäte hyödynnetään energiana Westenergyn jätevoimalassa. Jätevoimalan tekniikka mahdollistaa vähäisessä määrin palamattoman materiaalin syöttämisen polttolaitokseen, joten poltettavan jätteen astiaan voi laittaa pienen määrän esimerkiksi posliinia ja hehkulamppuja.

Suurikokoiset ja suuret määrät jätettä, kuten käyttökelvottomat huonekalut, patjat, suuret määrät rikkoutuneita keramiikkaastioita tai kierrätyskelvottomia tekstiilejä tulee viedä suoraan jäteasemalle, josta ne päätyvät sopivaan asianmukaiseen käsittelyyn.

7 § Vaaralliset jätteet

Jätehuoltomääräysten vaarallisia jätteitä koskevat määräykset velvoittavat myös elinkeinotoiminnan harjoittajia. Vaikka jätelaissa ja -asetuksessa määrätään vaarallisten jätteiden erilläänpitovelvollisuudesta, on järkevää tuoda asia esille lyhyesti myös jätehuoltomääräyksissä.

Jätelain 17 §:n mukaan vaarallista jätettä ei saa laimentaa eikä muulla tavoin sekoittaa lajiltaan tai laadultaan erilaiseen jätteeseen taikka muuhun aineeseen. Sekoittamiskiellosta voidaan poiketa, jos sekoittaminen on jätteen käsittelemiseksi tarpeellista ja toimintaan on ympäristönsuojelulain mukainen ympäristölupa.

Jätelain 32.2 §:n mukaan kunnan on järjestettävä asumisessa syntyvien vaarallisten jätteiden jätehuolto sekä maa- ja metsätaloudessa syntyvien vaarallisten jätteiden jätehuolto, mikäli vaarallisen jätteen määrä ei ole kohtuuton. Siten näissä toiminnoissa syntyvät vaaralliset jätteet määrätään toimitettavaksi jätelaitoksen osoittamaan vastaanottopaikkaan.

Tuottajavastuunalaiset sähkö- ja elektroniikkaromu sekä paristot ja akut määrätään toimitettavaksi tuottajan järjestämään vastaanottoaikaan. Lääkejätteet puolestaan tulee toimittaa apteekkiin, joka on tehnyt niiden vastaanottamisesta sopimuksen jätelaitoksen kanssa.

Muissa toiminnoissa, kuten sosiaali- ja terveyspalveluissa sekä kouluissa, syntyvät vaaralliset jätteet toimitetaan vastaanottajalle, jolla on lupa niiden vastaanottamiseen. Sama määräys koskee elinkeinotoiminnan harjoittajaa.

Mikäli kyseessä on merkittävä erä vaarallista jätettä, tulee sen toimittamisesta sopia vastaanottajan kanssa. Tällöin vastaanottaja voi varautua suuren jätemäärän turvalliseen käsittelyyn ja varastointiin.

Määräyksessä viitataan jäteasetuksen 8 ja 9 §:iin, joissa on annettu tarkemmat määräykset vaarallisen jätteen pakkauksista ja merkitsemisestä. Alkuperäispakkausten käyttämisellä varmistetaan vaarallisen jätteen asianmukainen pakkaaminen ja merkitseminen.

8 § Muut erikseen kerättävät jätteet

Muita erikseen kerättäviä jätelajeja ovat muut tuottajavastuunalaiset jätteet kuin pakkausjätteet sekä vaaralliset jätteet.

Rakennus- ja purkujätteelle annetaan jäteasetuksessa (26 §) tarkat erilliskeräysvelvoitteet, jotka koskevat niin elinkeinotoimintaa kuin kunnan jätehuollon järjestämisvelvollisuuden piiriin kuuluvia kiinteistöjä. Asuinkiinteistöillä syntyvä rakennus- ja purkujäte kuuluu kunnan jätehuollon järjestämisvelvollisuuden piiriin ainoastaan siinä tapauksessa, että se on peräisin kiinteistön haltijan omatoimisesta remontoinnista tai silloin kun kiinteistön haltija vastaa itse rakennus- ja purkujätteen jätehuollosta hankkiessaan palveluita yrityksiltä. Mikäli remontointipalveluita tarjoava yritys vastaa asuinkiinteistöllä syntyvän rakennus- ja purkujätteen jätehuollosta, on se elinkeinotoiminnan jätettä, eikä siitä voida antaa jätehuoltomääräyksissä määräyksiä.

Omatoimiremonttien yhteydessä syntyy myös rakennus- ja purkujätteitä. Rakennus- ja purkujätteelle annetaan jäteasetuksessa (26 §) määrän ja haitallisuuden vähentämiseen ja käsittelyyn liittyviä määräyksiä sekä erillis-keräysvelvoitteita (27 §), jotka koskevat niin elinkeinotoimintaa kuin kunnan jätehuollon järjestämisvelvollisuuden piiriin kuuluvia kiinteistöjä. Asuinkiinteistöillä syntyvä rakennus- ja purkujäte kuuluu kunnan jätehuollon järjestämisvelvollisuuden piiriin ainoastaan siinä tapauksessa, että se on peräisin kotitalouden pienimuotoisesta omatoimisesta rakennus- ja purkutoiminnasta. Mikäli remontointipalveluita tarjoava yritys vastaa asuinkiinteistöllä syntyvän rakennus- ja purkujätteen jätehuollosta, on se elinkeinotoiminnan jätettä, eikä siitä voida antaa jätehuoltomääräyksissä määräyksiä.

9 § Biojätteen keräys ja kompostointi

Pykälässä määrätään, että asumisessa syntyvät biojätteet on kerättävä omiin kiinteistökohtaisiin jätetiioihin, mikäli biojätettä ei kompostoida kyseisellä kiinteistöllä. Pykälä koskee myös taloyhtiöitä niiden huoneistojen lukumäärästä riippumatta.

Tavoitteena on biojätteen mahdollisimman täydellinen erottaminen poltettavasta jätteestä. Pykälässä on otettu huomioon valtakunnallinen yhdyskuntajätteen kierrätystavoite, eli yhdyskuntajätteestä valmisteltaisiin uudelleenkäyttöön tai

kierrätettäisiin 55 painoprosenttia vuonna 2025, 60 painoprosenttia vuonna 2030 ja 65 painoprosenttia vuonna 2035.

Biojätteen erilliskeräysvelvoitetta ei tarvitse soveltaa, jos kiinteistöllä kompostoidaan sillä syntyvä biojäte. Tarkemmat ohjeet kompostoinnista annetaan § 14 kohdalla.

JÄTEASTIAT JA KERÄYSPAIKAT

10 § Kiinteistökohtainen jäteastia

Jätelaisissa kiinteistön haltija velvoitetaan nimenomaan järjestämään vastaanottopaikka jätteille (40 §). Jäteasetuksen 10 §:ssä jätteen keräykseen liittyen todetaan, että kiinteistön haltijan, kunnan, jätteen haltijan, tuottajan, jakelijan ja muun toimijan on huolehdittava siitä, vastaanottopaikassa on riittävä määrä kannellisia säiliöitä, maahan upotettavia syväkeräyssäiliöitä, jätelavoja tai muita jäteastioita, jotka soveltuvat kerättäville jätelajeille.

On tärkeää, että jäteastiat on mitoitettu oikein tyhjennysväliin nähden, sillä ne on aina pystyttävä sulkemaan. Toisaalta tarpeeseen nähden liian suuria jäteastioita käyttämällä ei voi perustella pidempää tyhjennysväliä.

Koska kiinteistö vastaa jäteastian hankkimisesta, listataan jätehuoltomääräyksissä kiinteistöittäisessä jätteenkuljetuksessa käytettävät vaihtoehdot jäteastiat. Jäteastioita lueteltaessa ei suosita tietyn valmistajan jäteastioita, vaan määräyksissä kuvataan niiden teknisiä ominaisuuksia.

Jätehuoltomääräyksissä mahdollistetaan myös muunlaisen jäteastian käyttö sopimalla asiasta jätteenkuljetusyrityksen kanssa. Näin voidaan edistää uusien innovaatioiden käyttöön ottamista ja siten parantaa esimerkiksi jätteenkuljettajan työturvallisuutta.

Jäteastioiden aitaus on suositeltavaa mahdollisuuksien mukaan, kun niiden määrä on kolme tai enemmän. Määräyksellä pyritään ympäristön siisteyteen.

Järviseudun jätelautakunnan toimialueen jätteenkuljettajat ovat toivoneet vinsattavien pikakonttien käytön kieltämistä. Perusteluna tälle on muunmuassa se, että pikakonttien tyhjennyksissä on esiintynyt työturvallisuusriskejä

11 § Yhteinen jäteastia

Vakituaisesti asuttujen kiinteistöjen yhteisen jäteastian perustaminen ja käyttö sallitaan jätehuoltomääräyksissä toisiaan lähellä sijaitseville kiinteistöille. Läheisyyden määrittelee käytäntö, mutta kiinteistöjen välimatkojen pitäisi olla lyhyet tai kulkureittien olla yhteneviä. Tärkeintä on, että yhteisastian käyttö on seurattavissa, eikä muodostu esimerkiksi liian suuria hallitsemattomia yhteisastioita. Tämän takia yhteisastiasta velvoitetaan ilmoittamaan. Myös jätteenkuljetusten seuranta ja valvonta edellyttävät, että yhteisastioiden käyttöönotosta ilmoitetaan jätehuoltoviranomaiselle, joka ylläpitää jätehuoltorekisteriä.

Yhteisastiaa käyttävien kiinteistöjen pitäisi kaikissa tapauksissa sijaita samalla alueella, sillä jätelain 41 § velvoittaa luovuttamaan jätteen "alueella järjestettyyn kiinteistöittäiseen jätteenkuljetukseen".

Lähekkäisyyden tai saman alueen määrittely on aina tapauskohtaista. Yhteisastian perustamista suunnittelevien kiinteistöjen sijainti eri kuntien tai eri jätehuoltoviranomaisten alueella on yhdenvertaisen kohtelun kannalta ongelmallista. Siten kiinteistöjen omistussuhteet (saman omistajan omistuksessa olevat kiinteistöt) tai sukulaisuussuhteet eivät voi olla perusteina yhteisastian käyttämiselle.

Mikäli yhteisen jäteastian käytöstä aiheutuu ongelmia, voi valvova viranomainen eli kunnan ympäristönsuojeluviranomainen kieltää yhteisen jäteastian käytön tai kehottaa ryhtymään toimenpiteisiin, kuten esimerkiksi kasvattamaan astiakokoa.

12 § Tyhjennysvälit

Määräyksessä esitetyt jäteastioiden tyhjennysvälit koskevat kiinteistöittäisen jätteenkuljetuksen piiriin kuuluvia asuinkiinteistöjä sekä muita kunnallisen yhdyskuntajätehuollon piiriin kuuluvia kiinteistöjä. Jäteasetuksen 10 § velvoittaa tyhjentämään jäteastiat niin usein, että jäteastia voidaan aina sulkea, jäte mahtuu astiaan eikä jätteestä aiheudu ympäristön likaantumista tai roskaantumista taikka hajua tai muuta hygieenistä haittaa. Hygieenisiä haittoja tai hajuhaittoja aiheutuu yleensä muiden jätteiden seassa olevasta biojätteestä.

13 § Keräyspaikat

Jäteasetuksen 10 §:n mukaan keräyspaikkaan on oltava esteetön pääsy ja jäte on voitava kuormata turvallisesti. Näissä jätehuoltomääräyksissä annetaan tarkempia määräyksiä vastaanottoaikan järjestämiseen ja jäteastioiden sijoittamiseen liittyen.

Määräysten laatimistyön aikana tulee pohtia millaisella tarkkuudella määräyksiä annetaan ja mitkä asiat toteutuvat jo rakennusjärjestyksen tai muiden rakentamiseen liittyvien määräysten nojalla. Lisäksi tulee huolehtia, että jätehuoltomääräyksissä annettavat velvoitteet ovat yhteneviä rakennusjärjestyksessä annettavien kanssa.

Koska jäteastioiden sijoittamiseen liittyvät asiat vaikuttavat merkittävästi työturvallisuuteen, on niihin kiinnitettävä huomiota. Esimerkiksi jäteastioiden liikuttaminen sekä kuormaaminen pitää pystyä tekemään turvallisesti, kuten myös liikuminen alueella.

JÄTTEIDEN OMATOIMINEN KÄSITTELY JA HYÖDYNTÄMINEN

Jätelain mukaan jätteen omatoiminen käsittely ei ole sallittua, jos sitä ei erikseen mahdollisteta jätehuoltomääräyksissä.

14 § Kompostointi

Biojätteen kompostointi kiinteistöllä on erittäin suositeltavaa. Kompostointiin kannustaminen edistää etusijajärjestyksen toteutumista.

Määräykseen on lisätty jätelain uudistuksessa tullut velvoite kompostointi-ilmoituksen teosta jätehuoltoviranomaiselle. Järviseudun jätelautakunta merkitsee tiedot kompostoinnista jätelain 143 §:ssä tarkoitettuun rekisteriin. Jäteasetuksen perustelumuistion mukaan tietojen kokoaminen tukee biojätteen kompostoinnin ja muun pienimuotoisen kiinteistöllä tapahtuvan käsittelyn viranomaisseurantaa ja -valvontaa sekä mahdollistaa biojätteen pienimuotoisen käsittelyn määrää koskevien arvioiden tekemistä ja raportointia komissiolle jätedirektiivin ja sen no-

jalla annetun komission täytäntöönpanopäätöksen 2019/1004 mukaisesti. Mainitut EU:n säädökset sallivat biojätteen pienimuotoisen käsittelyn huomioon ottamisen yhdyskuntajätteen kierrätysasteen laskennassa edellyttäen, että käsittelyn laajuutta selvitetään vähintään viiden vuoden välein luotettavin, mainituissa komission päätöksessä säädetyin menetelmin.

Jätehuoltoviranomainen kokoaa kompostoinnista rekisteriä 1.1.2023 alkaen. Tämän ajankohdan jälkeen tapahtuvasta käsittelyn aloittamisesta tai lopettamisesta tulee ilmoittaa kunnan jätehuoltoviranomaiselle kahden kuukauden kuluessa. Ilmoitusvelvollisuus koskee myös sellaisia, jotka jo käsittelevät biojätettä pienimuotoisesti kunnan jätehuoltomääräysten nojalla.

Kiinteistökohtaisessa kompostorissa voidaan kompostoida elintarvikejätettä, puutarhajätettä, kuivakäymäläjätettä ja tietyin edellytyksin vähäisiä määriä jätevesilietteitä. Jotta kompostointi onnistuu, on kompostorin ylläpitoon kiinnitettävä huomiota.

Bokashi -menetelmässä eloperäinen jäte laitetaan tarkoitukseen suunniteltuun ämpäriin fermentoitumaan, eli käymään hapettomassa tilassa. Bokashista poistettu käynyt eloperäinen aines vaatii jälki kompostoinnin valmistuakseen mulaksi.

Ennen asumislietteen, erotuskaivolietteen tai käymäläjätteen kompostoinnin aloittamista asemakaava-alueella tulee ympäristönsuojeluviranomaiselta varmistaa asian luvanvaraisuus.

Paistorasvojen ja öljyjen sekä muun ylimääräisen rasvan johtaminen jätevesiviemäriin on kielletty, koska ne voivat aiheuttaa haittoja vesihuoltolaitoksen toiminnalle.

Yhteisen kompostorin käyttäminen usean eri kiinteistön kesken on mahdollista jätelain 41 §:n 2 momentin mukaan, mikäli jätehuolto- ja ympäristösuojelumääräyksissä niin sallitaan. Kimppakompostoriin kuuluvien kiinteistöjen määrää voidaan rajata määräyksissä.

15 § Jätteen polttaminen

Jätteiden polttaminen lähtökohtaisesti kielletään jätehuoltomääräyksissä. Tässä pykälässä määritellään tilanteet (eli annetaan viranomaisen hyväksyntä), joissa jätteen polttaminen on mahdollista eli jätteen omatoiminen käsittely on mahdollista.

Haja-asutusalueella sallitaan risujen, oksien, käsittelemättömän puujätteen ja vastaavien polttaminen avopoltona, jos se ei aiheuta haittaa tai vaaraa ympäristölle tai terveydelle ja poltettavien jätteiden määrä on vähäinen. Käsitellyn puujätteen polttamista ei sallita. Jätteen polttamista koskeva määräys voi olla sisällytettynä myös ympäristönsuojelumääräyksiin.

Kiinteistön lämmitysjärjestelmässä poltettavaksi sallitaan käsittelemätön puujäte, risut ja oksat sekä pienet määrät paperia, pahvia ja kartonkia. Paperia, pahvia ja kartonkia pitäisi käyttää vain sytykkeenä. Muiden jätteiden, kuten polttokehoisen muovin, polttamista ei voi sallia kiinteistöjen tulipesissä, sillä niissä ei ole palamiselle optimaaliset olosuhteet.

Rakennusten hävittämiseen polttamalla liittyvät määräykset kuuluvat kunnan ympäristönsuojelumääräyksiin.

16 § Jätteen hautaaminen

Jätteen hautaaminen maahan tai upottaminen vesistöön on jätelain (jätelaki 41 a §) ja ympäristönsuojelulain perusteella kielletty. Kuolleiden lemmikkieläinten hautaaminen on mahdollista Ruokaviraston ohjeiden mukaisesti. Ohjeet löytyvät Ruokaviraston verkkosivuilta. Tässä määräyksessä ei ole annettu tarkkoja ohjeita lemmikkieläinten hautaamisesta. Pienikokoisen kuolleen eläimen, johon ei epäillä liittyvän tarttuvan taudin riskiä, saa laittaa myös poltettavan jätteen astiaan. Jos muita vaihtoehtoja hävittämiselle ei ole, voi kuolleen kotitalouden lemmikin viedä jätehuoltokeskukseen.

JÄTTEENKULJETUS

17 § Kuormaaminen ja kuljettaminen

Jätteiden kuormaamista ja kuljettamista koskevat pykälät koskevat pääosin jätteenkuljettajia. Jäteasetuksen 10 §:n mukaan kuormaaminen tulee ajoittaa siten, että läheisyydessä asuville ja oleskeleville ei aiheudu melu- tai muuta häiriötä.

Jätteiden kuormaamisesta ei saa aiheutua roskaantumista. Koska roskaantuminen johtuu jätteiden leviämisestä ympäristöön, voidaan jätteenkuljettaja velvoittaa huolehtimaan siitä, että jätettä ei pääse leviämään ympäristöön.

18 § Kuljetusrekisteri ja tietojen toimittaminen

Kunnan jätehuoltoviranomainen ylläpitää jätelain 143 §:n mukaista rekisteriä jätteen kuljetuksista. Rekisterin ylläpitoa varten jätehuoltoviranomainen tarvitsee kuljetuksiin liittyviä tietoja jätteen kuljettajilta. Jätelain 39 §:n mukaan jätteen kuljettajan on annettava tiedot kunnan jätehuoltoviranomaiselle kiinteistöistä, joilta jätettä on noudettu, sekä jäteastioiden tyhjennyskerroista kiinteistöittäin ja jätelajeittain.

Velvollisuutta täsmennetään jäteasetuksen 42 §:ssä, jossa kuljettajia määrätään toimittamaan jätehuoltoviranomaiselle neljännesvuosittain seuraavat tiedot kustakin kiinteöstä, jolta on noutanut jätettä: 1) kiinteistön haltijan nimi ja yhteystiedot sekä kiinteistön osoite ja kiinteistö- tai rakennustunnus; 2) kuljetukseen kuuluvien jäteastioiden koko ja määrä jätelajeittain; 3) jäteastioiden tyhjennyspäivämäärät taikka tyhjennyskertojen lukumäärä ja tyhjennysväli jätelajeittain; 4) 2 ja 3 kohdassa tarkoitettujen tietojen sijasta tieto jätevesijärjestelmän tyypistä ja säiliön tyhjennyspäivämäärät, jos kysymyksessä on saostus- ja umpisäiliölietteen kuljetus.

Lisäksi jätelain 39 §:ssä määrättyssä vuotuisessa jätteenkuljetuksia koskevassa tiivistelmässä kuljettajan on toimitettava jätehuoltoviranomaiselle vähintään seuraavat tiedot: 1) kunnan alueella sijaitsevilta kiinteistöiltä kerätyn jätteen määrä jätelajeittain; 2) jätteen vastaanottajien nimet ja yhteystiedot sekä niille toimitetun jätteen määrä jätelajeittain.

Jäteyhtiö hoitaa bio- ja pakkausjätteiden sekä pienmetallin kiinteistöittäistä keräystä kunnan järjestämän mallin mukaisesti siirtymäajan jälkeen. Jäteyhtiö pitää yllä ajantasaisia tietoja kuljetusten osalta jäteviranomaisen ja jäteyhtiön yhteisessä rekisterissä. Jäteyhtiö vastaa, että jäteviranomaisella on saatavilla ajantasaiset kuljetustiedot bio- ja pakkausjätteiden sekä pienmetallin osalta.

Jätehuoltomääräyksissä ei voida suosia tiettyjen yritysten ohjelmistoja. Määräyksen perusteella ei voida velvoittaa jätteenkuljettajaa hankkimaan tiettyä ohjelmistoa. Tiedot voidaan vaatia toimitettavaksi tekstinkäsittely- tai taulukkolaskentaohjelmalla muokattavissa olevassa muodossa, sillä kyseisistä ohjelmista on tarjolla myös ilmaisversioita.

19 § Jätteen vastaanotto- ja käsittelypaikat

Tämä jätteen vastaanotto- ja käsittelypaikkoja koskeva määräys on tarkoitettu jätteenkuljettajille. Kotitalouksia koskevat määräykset jätteiden toimittamisesta on annettu §:ssä 5–8.

Kunnan jätehuollon järjestämisvelvollisuuden piiriin kuuluvat ja kiinteistöittäiseen jätteenkuljetukseen luovutetut jätteet on kuljetettava jäteyhtiön osoittamaan paikkaan. Jätteitä ei saa kuljettaa muihin vastaanottopaikkoihin.

Tuottajavastuunalaiset pakkausjätteet veloitetaan jätelain mukaisesti kuljettamaan tuottajien järjestämään vastaanottopaikkaan.

Jätehuoltomääräyksissä tuodaan esille yleiset vastaanotto- ja käsittelypaikkojen käyttämistä koskevat veloitteet ja käytännöt.

Asianmukaisen jätehuollon ja etusijajärjestyksen edistämiseksi määräyksissä korostetaan, että poltettavan jätteen mukana ei saa käsitteelyyn toimittaa jätelajeja, joille on järjestetty vastaanottopaikka muualla.

ASUMISESSA SYNTYVÄT LIETTEET JA MUUT KUNNALLISEN YHDYSKUNTAJÄTEHUOLLON PIIRIIN KUULUVAT LIETTEET

Kunnalliseen jätehuoltojärjestelmään kuuluvat kaikki asumisen jätevedenkäsittelyssä syntyvät lietteet. Lietteiden osalta jätehuoltomääräyksissä määrätään lähinnä säiliöiden tyhjennysväleistä sekä mahdollisuuksista lietteen omatoimiseen käsittelyyn.

Tarkoituksena on varmistaa, että asumisessa syntyvät lietteet käsitellään asianmukaisesti eikä niistä pääse aiheutumaan haittaa tai vaaraa terveydelle tai ympäristölle.

20 § Tyhjennysvälit ja lietteen toimittaminen käsiteltäväksi

Vaikka saostussäiliöiden ja pienpuhdistamoiden liettilöjen lietteenpoiston vähimmäistyhjennysvelvoite sekä umpisäiliöiden tarkkailuvelvoite perustuvat hajasutuksen jätevesiasetukseen (209/2011), tulee ne tuoda esille myös jätehuoltomääräyksissä.

On tärkeää huomata, että vähimmäistyhjennysvälejä on noudatettava, vaikka lietteen käsittely tapahtuisi kiinteistöllä omatoimisesti. Jätevesilietesäiliöiden liissäksi hiekan-, öljyn- ja rasvanerotuskaivojen tyhjentämisestä on huolehdittava säännöllisesti. Kyseisten kaivojen tyhjentäminen ja hoitaminen ovat ennakoivia toimia, joilla ehkäistään ongelmia viemäriverkostossa. Samoin on huolehdittava fosforinpoistokaivojen suodatinmassojen, biosuotimiin kertyvien massojen sekä maapuhdistamoiden massojen jätehuollosta. Massojen poistaminen on otettava tarvittaessa huomioon jätehuoltomääräyksissä.

Jätelain 94 § velvoittaa jätteen ammattimaista kuljettamista harjoittavat toimijat tekemään hakemuksen alueelliselle ELY-keskukselle toiminnan hyväksymiseksi jätehuoltorekisteriin. Jätehuoltomääräyksissä annettava velvoite luovuttaa liete ainoastaan ko. rekisteriin hyväksytyille toimijalle on tärkeää lietteiden asianmukaisen kuljettamisen ja käsittelyn vuoksi. Rekisteröimisen edellytyksenä on, että kuljettaja toimii ammattimaisesti, lakien ja asetuksen mukaan, toiminnasta ei aiheudu vaaraa tai haittaa terveydelle tai ympäristölle ja kuljetuskalusto soveltuu käyttötarkoitukseensa.

Lisäksi määräyksessä veloitetaan kuljettamaan liete kunnan tai kunnallisen jätelaitoksen osoittamaan paikkaan. Tämä velvoite koskee lietteen kuljettajaa. Määräyksessä estetään lietteiden kuljettaminen esimerkiksi läheiselle maatilalle, joka ei ole kunnan tai kunnallisen jätelaitoksen osoittama käsittelypaikka.

21 § Lietteen omatoiminen käsittely

Jätelain 41 a §:n mukaan asumisessa syntyvän biojätteen, jätevesilietteen tai siihen rinnastettavan muun jätteen luovuttaminen käsiteltäväksi naapurikiinteistölle tai muulle lähellä sijaitsevalle kiinteistölle on mahdollista, jos yhteinen käsittely on pienimuotoista ja se on hyväksytty kunnan jätehuolto- tai ympäristönsuojelumääräyksissä.

Liete tulee aina stabiloida ennen peltokäyttöä. Soveltuvia menetelmiä ovat esimerkiksi kalkkistabilointi ja termofiilinen stabilointi. Kun lietteen käyttäminen lannoitteena on pienimuotoista, siihen ei vaadita Ruokaviraston lupaa.

Jätehuollon järjestämisen seurannan kannalta tärkeää, että tieto omatoimisesta käsittelystä tulee jätehuoltoviranomaiselle. Tiedot omatoimisesta käsittelystä tarvitaan, jotta jätehuoltoviranomainen voi seurata ja valvontaviranomainen valvoa asianmukaista jätehuollon toteutumista. Velvoite antaa tiedot omatoimisesta käsittelystä koskee kaikkia pykälässä mainittuja käsittelyvaihtoehtoja.

MUUT MÄÄRÄYKSET

22 § Poikkeaminen jätehuoltomääräyksistä

Jätelain 91 §:n mukaan jätehuoltomääräyksissä määrätty viranomainen voi yksittäistapauksessa myöntää poikkeuksen jätehuoltomääräysten noudattamisesta. Siten jätehuoltomääräyksissä on tarpeen määrätä poikkeuksen myöntävästä viranomaisesta. Koska jätehuoltomääräykset ovat voimassa usean eri kunnan alueella, joilla kaikilla on omat ympäristönsuojeluviranomaisensa, on poikkeuksen myöntävä viranomainen jätehuoltoviranomainen. Näin poikkeuksen myöntämisessä voidaan noudattaa samoja periaatteita koko soveltamisalueella.

Poikkeusten myöntämisessä voidaan helpommin noudattaa samoja periaatteita jätelautakunnan toimialueella, kun poikkeukset myöntää jätehuoltoviranomainen. Paikallisten olosuhteiden huomioon ottamiseksi yhteistyö kuntien ympäristönsuojeluviranomaisten kanssa on kuitenkin tärkeää. Osa jätehuoltomääräyksistä liittyy myös ympäristön pilaantumisen ehkäisemiseen.

23 § Kiinteistöittaisen jätteenkuljetuksen keskeyttäminen määräajaksi

Jätehuoltomääräyksissä voidaan mahdollistaa kiinteistöittaisen jätteenkuljetuksen keskeyttäminen tilanteissa, joissa kiinteistö on tyhjillään ja käyttämättömänä. Keskeytys on pääsääntöisesti määräaikainen. Sitä voidaan tarpeen mukaan jatkaa määräajan päättyessä.

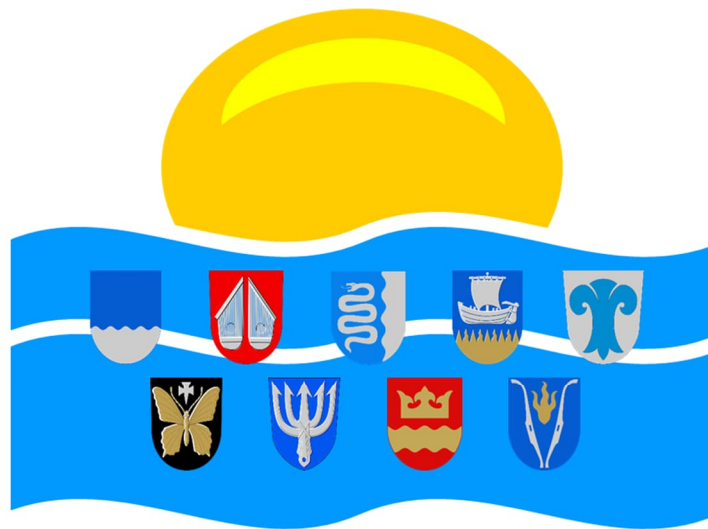
Jätehuollon keskeytysmahdollisuuksien tärkeänä perusteena on kiinteistön haltijoiden olosuhteiden huomioinnin lisäksi tarpeettomien tyhjennyskäyntien välttäminen kiinteistöillä.

Yli 6 kuukauden keskeytykset edellyttävät poikkeamista jätehuoltomääräyksistä. Keskeytystä haetaan kirjallisesti Järviseudun jätelautakunnalta.

24 § Voimaantulo

Nämä jätehuoltomääräykset tulevat voimaan **pp.kk.2023** ja niillä kumotaan aiemmat Järviseudun jätelautakunnan alueella voimassa olleet jätehuoltomääräykset.

YLEISET JÄTEHUOLTOMÄÄRÄYKSET



Järviselän
jätelautakunta

Voimassa 01.09.2023 alkaen toistaiseksi

Hyväksytty Järviseudun jätelautakunnassa **pp.kk.2023**

Voimassa **01.09.2023** alkaen toistaiseksi.

Sisällysluettelo

YLEINEN OSA	4
1. Jätehuoltomääräysten tarkoitus.....	4
2. Jätehuollon toimijat yhdyskuntajätehuollossa	4
3. Kunnan järjestämä yhdyskuntajätehuolto	5
4. Tuottajavastuu jätehuollossa.....	5
YLEISET JÄTEHUOLTOMÄÄRÄYKSET	6
YLEISTÄ.....	6
1 § Soveltamisala.....	6
2 § Määritelmät.....	6
3 § Jätehuollon tavoitteet	8
KUNNAN JÄTEHUOLTOJÄRJESTELMÄÄN LIITTYMINEN.....	9
4 § Liittyminen kiinteistöittäiseen jätteenkuljetukseen	9
JÄTTEIDEN KERÄÄMINEN KIIINTEISTÖLLÄ.....	9
5 § Erikseen lajiteltavat jätelajit	10
6 § Poltettava jäte	11
7 § Vaaralliset jätteet	11
9 § Biojätteen keräys ja kompostointi	11
JÄTEASTIAT JA KERÄYSPAIKAT.....	12
10 § Kiinteistökohtainen jäteastia.....	12
11 § Yhteinen jäteastia.....	13
12 § Tyhjennysvälit.....	13
JÄTTEIDEN OMATOIMINEN KÄSITTELY JA HYÖDYNTÄMINEN	14
14 § Kompostointi	14
15 § Jätteen polttaminen	15
16 § Jätteen hautaaminen ja hyödyntäminen omassa maarakentamisessa	15
JÄTTEENKULJETUS	16
17 § Kuormaaminen ja kuljettaminen	16
18 § Kuljetusrekisteri ja tietojen toimittaminen.....	16
19 § Jätteen vastaanotto- ja käsittelypaikat.....	16
ASUMISESSA SYNTYVÄT LIETTEET JA MUUT KUNNALLISEN YHDYSKUNTAJÄTEHUOLLON PIIRIIN KUULUVAT LIETTEET	18
20 § Tyhjennysvälit ja lietteen toimittaminen käsiteltäväksi.....	18
21 § Lietteen omatoiminen käsittely.....	18
MUUT MÄÄRÄYKSET.....	19

22 §	Poikkeaminen jätehuoltomääräyksistä.....	19
23 §	Kiinteistöittaisen jätteenkuljetuksen keskeyttäminen määräajaksi.....	19
24 §	Voimaantulo	20

YLEINEN OSA

1. Jätehuoltomääräysten tarkoitus

Jätehuoltomääräysten tavoitteena on edistää jätelain (646/2011) ja jätelakia täydentävien asetusten toimeenpanoa ja toteutumista Järviseudun jätelautakunnan toimialueella. Jätehuoltomääräykset ovat tärkeä työkalu ja ohjausväline jätehuollon käytännön toteuttamiseksi kunnissa. Jätehuoltomääräyksillä säädellään jätehuollon järjestämistä ja teknistä toteuttamista.

Jätehuoltomääräykset koskevat kaikkia Järviseudun jätelautakunnan toimialueen kuntien asukkaita sekä niitä toimijoita, jotka jätelain mukaan kuuluvat kunnan järjestämän jätehuollon piiriin. Jätehuoltomääräykset koskevat myös alueen elinkeinotoiminnan harjoittajia siltä osin, kun toiminnassa syntyvät jätteet kerätään, kuljetetaan tai käsitellään kunnan jätehuoltojärjestelmässä. Jätehuollon järjestämiseen, keräämiseen ja kuljettamiseen liittyvät tekniset vaatimukset koskevat kaikkia toimijoita.



Kuva 1. Järviseudun jätelautakunnan ja Millespakka Oy:n yhteinen toimialue.

2. Jätehuollon toimijat yhdyskuntajätehuollossa

Millespakka Oy on kuntien yhteinen jäteyhtiö, jonka vastuulla on mm.

- kunnan vastuulla olevien yhdyskuntajätteiden käsittely
- jätehuollon palveluverkoston ylläpitäminen
- jätehuollon neuvonta ja tiedotus
- jätemaksujen laskutus
- asumisessa syntyvien erilliskerättävien jätteiden eli bio- ja pakkausjätteiden kiinteistökohtainen kuljetus suunnitellulla taajama-alueilla sekä niiden välisillä siirtymäreiteillä, jos

sovellettavaksi ei tule jätehuoltomääräyksiin kirjattava Jätelain § 15 kohdan mukainen peruste

Järviseedun jätelautakunta hoitaa toimialueen jätehuoltoviranomaisen tehtäviä. Järviseedun jätelautakunta on yhdeksän kunnan yhteislautakunta, jossa on edustus jokaisesta jäsenkunnasta. Jätelautakunnan tehtäviin kuuluvat mm.

- yleisten jätehuoltomääräysten antaminen
- jätemaksutaksan hyväksyminen
- päätökset jätemaksua koskevista muistutuksista
- jätteenkuljetuksen seuranta
- **kompostointirekisterin ylläpitäminen**

Jätehuoltomääräysten ja jätelain noudattamista valvovat kuntien ympäristönsuojeluviranomaiset sekä alueen elinkeino-, liikenne- ja ympäristökeskus. Valvontaviranomaisen tehtäviin kuuluvat mm.:

- käsitellä sille kuuluvat ilmoitus- ja lupa-asiat sekä valvoa päätösten noudattamista
- antaa tarvittaessa valvontamääräyksiä laiminlyöntien oikaisemiseksi
- liittää valvontamääräykseen tehoste kuten uhkasakko

3. Kunnan järjestämä yhdyskuntajätehuolto

Jätelain 32 § mukaisesti on kunnan vastuulla järjestää jätehuolto mm. asumisessa syntyvälle yhdyskuntajätteelle sekä esimerkiksi **kunnan hallinto- ja palvelutoiminnassa** ~~koulutuslaitoksissa, sosiaali- ja terveystoiminnassa sekä julkisessa hallinnossa~~ syntyville yhdyskuntajätteille. Järviseedun jätelautakunnan alueella on käytössä kiinteistön haltijan järjestämä jätteenkuljetusjärjestelmä. Kiinteistön haltijan järjestämä jätteenkuljetus tarkoittaa, että kiinteistönhaltija sopii suoraan paikallisen jätteenkuljettajan kanssa kiinteistön jäteastian tyhjentämisestä.

Jätelain 2011/646 muutoksen 19.7.2021 (2021/714) mukaisesti asumisesta ja kunnan palvelutoiminnasta kiinteistöiltä erilliskerättävien jätteiden eli bio- ja pakkausjätteen sekä pienmetallin kuljetus järjestetään kunnan toimesta siirtymäajan jälkeen. Pakkausjätteiden ja pienmetallin kiinteistöittäinen keräys järjestetään kunnan järjestämänä 1.7.2023 alkaen ja biojätteen osalta 19.7.2024.

Kiinteistön haltijan on jätelain mukaan järjestettävä kiinteistölle keräyspaikka jätteiden keräämistä varten. Keräyspaikalle sijoitetaan tarvittavat jäteastiat. Lähtökohtaisesti jäteastioiden sijoituspaikka on kiinteistökohtainen. Kiinteistöt voivat sopia myös yhteisen keräyspaikan käyttämisestä. Kunnallisen yhdyskuntajätehuollon piiriin kuuluvat jätteet on jätelain mukaan luovutettava kunnalliseen jätehuoltojärjestelmään. Näissä jätehuoltomääräyksissä määrätään, milloin ja miten jätelaji on luovutettava kunnan jätehuoltojärjestelmään.

4. Tuottajavastuu jätehuollossa

Tuotteen ammattimainen valmistaja sekä maahantuoja ovat velvollisia järjestämään markkinoille toimittamansa käytöstä poistetun tuotteen jätehuollon. Tuottajavastuun

alaisia tuotteita ovat sähkö- ja elektroniikkaromu, keräyspaperi, romuajoneuvot, ajoneuvojen renkaat, akut ja paristot sekä pakkausjätteet. Tuottajat järjestävät sekä maksavat tuotteiden jätehuollon. Jätteiden vastaanottoaikat voi tarkistaa osoitteesta kieratys.info.

Pakkausjätteiden tuottajavastuu astui voimaan 1.1.2016 ja tuottajien oma keräys on järjestettävä vastaanottoaikoissa koskien lasi-, metalli-, kuitu-, ja muovipakkauksia. Pakkausjätteiden tuottajavastuun osalta tuottajien keräilyverkostovaatimus on matala lainsäädännössä. Tämän vuoksi jäteyhtiö voi täydentää pakkausjätteiden keräystä omilla ekopisteillään, joista pakkaukset ohjataan tuottajille.

YLEISET JÄTEHUOLTOMÄÄRÄYKSET

YLEISTÄ

1 § Soveltamisala

Kunnalliset jätehuoltomääräykset ovat sitovia määräyksiä, jotka täydentävät jätelain-säädäntöä. Nämä jätehuoltomääräykset ovat voimassa Järviseudun jätelautakunnan toimialueella.

2 § Määritelmät

Näissä jätehuoltomääräyksissä tarkoitetaan

Asumisessa syntyvällä jätteellä kaikkea vakinaisessa asunnossa, vapaa-ajan asunnossa, asuntolassa ja muussa asumisessa syntyvää jätettä sen lajista, laadusta ja määrästä riippumatta.

Asumisessa syntyvillä lietteillä saostussäiliöihin ja erilaisten kiinteistökohtaisten pienpuhdistamoiden lietetiloihin kertyviä lietteitä sekä umpisäiliöihin kerättäviä jätevesiä niiden määrästä ja ominaisuuksista riippumatta.

Asumispalveluyksiköllä kohteita, jotka tarjoavat asuntola-, tuki- tai hoivapalveluasumista.

Biojätteellä kotitalouksissa, ravintoloissa, ateriapalveluissa ja vähittäisliikkeissä syntyvää biologisesti hajoavaa elintarvike- ja keittiöjätettä, elintarviketuotannossa syntyvää vastaavaa jätettä sekä biologisesti hajoavaa puutarha- ja puistoajatettä.

Ekopisteellä kunnallisen jätelaitoksen tai tuottajan järjestämiä alueellisia keräyspaikkoja, joissa kerättävänä on ainakin yksi kierrätettävä tai hyödynnettävä jätelaji. Ekopisteellä ei kerätä sekalaista yhdyskuntajätettä.

Hyötyjätteellä kierrätystä tai muuta hyödyntämistä varten erilliskerättävää jätettä.

Jäteasemalla jätehuollon järjestäjän ylläpitämää valvottua pääasiassa kierrätettävien jätteiden tuontipaikkaa, jossa ei ole käsittelytoimintaa.

Jäteyhtiöllä kuntien omistamaa Millespakka Oy:tä.

Jätteenkuljettalla yksityistä jättekuljetuksia tarjoavaa yritystä.

Keräyskartongilla puhdasta ja kuivaa käytöstä poistettua kartonkia, joka täyttää tuottajien hyötykäytön asettamat laatuvaatimukset

Keräyspaikalla yhden tai useamman jätelajin keräystä varten muodostettua vastaanottoa, jossa on yksi tai useampi jätettä kunkin jätelajin lyhytaikaista varastointia ja kuljetusta varten.

Kiinteistöittäisellä jätteenkuljetuksella kunnan tai kiinteistön haltijan järjestämää jätteenkuljetusta, jossa jätelajit noudetaan kiinteistölle sijoitetusta keräyspisteestä tai kahden tai useamman kiinteistön yhteiskeräyspisteestä.

Kiinteistön haltijan järjestämällä jätteenkuljetuksella kiinteistöittäistä jätteenkuljetusta, jossa kiinteistön haltija vastaa jätteenkuljetuksen hankkimisesta sopimalla asiasta yksityisen jätteenkuljetusyrityksen kanssa näiden jätehuoltomääräysten mukaisesti.

Kunnan jätehuollon järjestämisvelvollisuuden piiriin kuuluvalla jätteellä asumisessa syntyvää jätettä, mukaan lukien asumisessa syntyvä liete, sosiaali- ja terveystalouksissa, koulutustoiminnassa, julkisoikeudellisten yhteisöjen ja yhdistysten hallinto- ja palvelutoiminnassa syntyvä yhdyskuntajäte sekä se liikehuoneistoissa syntyvä yhdyskuntajäte, joka kerätään yhdessä asumisessa syntyvien jätteiden kanssa.

Kunnallisen yhdyskuntajätehuollon piiriin kuuluvilla jätteillä jätteitä, jotka jätelain nojalla kuuluvat kunnan jätehuollon järjestämisvelvollisuuden piiriin tai jotka käsitellään kunnan jätehuoltojärjestelmässä kunnan toissijaisen jätehuollon järjestämisvelvollisuuden perusteella.

Kunnallisen yhdyskuntajätehuollon piiriin kuuluvilla kiinteistöillä kiinteistöjä, joilla syntyy kunnallisen yhdyskuntajätehuollon piiriin kuuluvia jätteitä.

Kunnan jätehuoltojärjestelmällä kunnan järjestämän jätehuollon kokonaisuutta, jonka kautta kunta huolehtii kunnallisen yhdyskuntajätehuollon piiriin kuuluvista jätteistä. Kunnan jätehuoltojärjestelmä koostuu keräys- ja vastaanottopisteistä, kiinteistöittäisestä jätteenkuljetuksesta sekä jätteiden käsittelystä.

Lasilla käytöstä poistettuja tyhjiä lasipakkauksia tai muuta käytöstä poistettua lasia, joka täyttää tuottajien tai jäteyhtiön hyötykäytön asettamat laatuvaatimukset.

Muovipakkajätteellä tyhjiä, puhtaita ja kuivia muovipakkauksia, jotka täyttävät tuottajien hyötykäytön asettamat laatuvaatimukset.

Pakkausjätteellä hyötyjätteitä, jotka ovat pakkauksia. Näitä ovat lasi-, metalli-, kartonki- ja muovipakkaukset.

Pienmetallilla käytöstä poistettua pienikokoista metallipakkausjätettä ja muuta pienikokoista metallijätettä, joka täyttää tuottajien tai jäteyhtiön hyötykäytön asettamat laatuvaatimukset ja kokonsa ja painonsa puolesta soveltuu keräyspisteen jäteastiaan laitettavaksi.

Poltettavalla jätteellä kierrätyskelvotonta yhdyskuntajätettä, joka hyödynnetään energiana jätteenpolttolaitoksessa.

Puutarhajätteellä pihan ja puutarhan hoidossa syntyvää maatuvaan pienijakeista jätettä, kuten ruohoja, puiden lehtiä, risuja ja oksia.

Tuottajavastuunalaisella jätteellä jätettä, jonka jätehuollosta ja siitä aiheutuvista kustannuksista vastaa jätelain 6 luvun mukaan käytöstä poistetun tuotteen markkinoille saattanut tuottaja tai sen lukuun toimiva tuottajayhteisö. Tuottajavastuunalaisia jätteitä ovat moottorikäyttöisten ajoneuvojen renkaat, romuautot, sähkö- ja elektroniikkaromu, paristot ja akut, keräyspaperi sekä pakkaukset.

Vaarallisella jätteellä jätettä, joka kemiallisen tai muun ominaisuutensa takia voi aiheuttaa erityistä vaaraa tai haittaa terveydelle tai ympäristölle. Vaarallisia jätteitä ovat mm. maali- ja liuotainainejätteet, emäkset, hapot, torjunta-aineet, elohopealampit ja -loisteputket, öljy- ja lääkejätteet sekä asbesti ja painekyllästetty puutavara.

Yhdyskuntajätteellä vakinaisessa asunnossa, vapaa-ajan asunnossa, asuntolassa ja muussa asumisessa syntyvää jätettä, mukaan lukien sako- ja umpikaivoliete, sekä laadultaan siihen rinnastettavaa hallinto-, palvelu- ja elinkeinotoiminnassa syntyvää jätettä.

3 § Jätehuollon tavoitteet

Jätehuollon tavoitteena on suojella terveyttä ja ympäristöä. Jätehuollon tulee aina olla asianmukaista ja jätteet on kuljetettava sekä käsiteltävä hallitusti.

Kaikkien toimijoiden ja jätteen tuottajien on kaikissa toimissaan pyrittävä ensisijaisesti vähentämään muodostuvan jätteen määrää ja sen haitallisuutta. Toissijaisesti jäte on valmistettava uudelleen käyttöä varten tai se on kierrätettävä. Kun kierrättäminen ei ole mahdollista, jäte on pyrittävä hyödyntämään esimerkiksi energiana. Viimeisenä vaihtoehtona on jätteen loppukäsittely eli käytännössä sijoittaminen kaatopaikalle. Tätä etusijajärjestyksestä noudatetaan siten, että saavutetaan kokonaisuuden kannalta paras lopputulos.

KUNNAN JÄTEHUOLTOJÄRJESTELMÄÄN LIITTYMINEN

4 § Liittyminen kiinteistöittäiseen jätteenkuljetukseen

Jokainen kiinteistönhaltija on velvollinen liittymään kiinteistöittäiseen jätteenkuljetukseen poltettavan jätteen osalta. Määräys koskee myös vapaa-ajan kiinteistöjä. Vähintään viiden (5) asuinhuoneiston kiinteistöjen, asumispalveluyksiköiden ja kunnan palvelutoiminnan kohteiden tulee olla liittyneenä kunnan järjestämään kiinteistökohtaiseen keräykseen näiden jätehuoltomääräysten pakkausjätteiden ja pienmetallin osalta 1.7.2023 alkaen.

Biojätteen kiinteistöittäinen keräys vähintään viiden (5) asuinhuoneistojen kiinteistöjen, asumispalveluyksiköiden ja kunnan palvelutoiminnan kohteiden osalta järjestetään kunnan järjestämän kuljetusmallin mukaisesti jäteviranomaisen vahvistamalla reittialueella 19.7.2024 alkaen. (Reittialue jätehuoltomääräysten liitteenä). Tähän saakka biojätteen kiinteistökohtainen keräys järjestetään kiinteistön haltijan järjestämän mallin mukaisesti. Muiden kiinteistöjen osalta kunnan järjestämään biojätteen keräykseen on mahdollista liittyä jäteviranomaisen vahvistamalla reittialueella.

Sovittuaan liittymisestä kiinteistöittäiseen jätteenkuljetukseen, kiinteistön haltija järjestää kiinteistölle jätteiden keräyspaikan sekä hankkii siihen tarvittavat jäteasiat näiden jätehuoltomääräysten mukaisesti.

Poltettava jäte

Liittymisvelvollisuus kiinteistöittäiseen jätteenkuljetukseen katsotaan täytetyksi, kun kiinteistön haltija on suullisesti tai kirjallisesti tehnyt sopimuksen jätehuoltorekisteriin hyväksytyyn jätteenkuljettajan kanssa jätteiden noutamisesta ja kuljettamisesta kiinteistöltä. Sopimusta tehtäessä on sovittava kiinteä tyhjennysväli, jätteiden hakua tarvittaessa yhteydenoton perusteella ei voida katsoa voimassaolevaksi sopimukseksi. Sopimus on tehtävä ensisijaisesti kirjallisesti.

Kiinteistön haltijan vastuulla on varmistaa, että kuljetuspalveluita tarjoava yritys kuuluu jätehuoltorekisteriin. Kiinteistön haltijalla on oikeus saada jätteenkuljettajalta nähtäväksi jätehuoltorekisteriote, joka osoittaa kuljettajan olevan hyväksytty kyseiseen rekisteriin.

Bio- ja pakkausjätteet

Kiinteistön haltija on velvollinen sopimaan suullisesti tai kirjallisesti jäteyhtiön (kunnallinen jäteyhtiö Millespakka Oy) kanssa jätteiden noutamisesta ja kuljettamisesta vähintään viiden (5) huoneiston kiinteistöltä. Jätteiden noudon osalta on määriteltävä jätelajikohtainen kiinteä tyhjennysväli.

Jäteyhtiö vastaa siitä, että käyttämänsä kuljetusyritys kuuluu jätehuoltorekisteriin.

JÄTTEIDEN KERÄÄMINEN KIINTEISTÖLLÄ

5 § Erikseen lajiteltavat jätelajit

Vakituisen asumisen ja vapaa-ajan kiinteistöillä sekä muilla kunnallisen yhdyskuntajätehuollon piirissä olevilla kiinteistöillä syntyvästä yhdyskuntajätteestä on lajiteltava erikseen biojätteet ja hyötyjätteet. Jätteen haltija huolehtii jätteiden lajittelusta ja keräykseen toimittamisesta.

Hyötyjätteiden lajittelussa on noudatettava lajitteluohjeita. Kartongin, lasin ja muovin jäteastian kerätään ainoastaan kyseistä materiaalia oleva pakkausjäte. Metallin jäteastian kerätään sekä kyseistä materiaalia oleva pakkausjäte että muu pienmetalli. **Tekstiilijäte toimitetaan Millespakka Oy:n järjestämiin keräyspisteisiin.**

Alle viiden (5) asuinhuoneiston kiinteistöiltä hyötyjätteet (pakkausjätteet ja pienmetalli) on toimitettava tuottajayhteisön tai jäteyhtiön tätä tarkoitusta varten perustamiin pisteisiin siltä osin kuin eri hyötyjätelajeja pisteessä vastaanotetaan. Jos muoville ei ole keräyspistettä tai muovijäte ei sovellu keräykseen, se laitetaan poltettavan jätteen astiaan.

Vähintään viiden (5) asuinhuoneiston kiinteistöillä tulee olla keräysastiat lasi-, kartonki- ja muovipakkauksille sekä pienmetallille. Kunnan palvelutoiminnan kohteissa tulee olla keräysastiat lasi-, kartonki- ja muovipakkauksille sekä pienmetallille, mikäli kohteessa syntyy kyseistä jätettä. Asumispalveluyksiköillä tulee olla keräysastiat asumisyksiköiden määrän mukaisesti lasi-, kartonki- ja muovipakkauksille sekä pienmetallille. Erilliskeräysvaade täyttyy myös, mikäli jättepistettä käytännössä käyttävien asuinhuoneistojen lukumäärä on viisi (5) tai suurempi, vaikka ne eivät muodosta asunto-osakeyhtiötä tai jättepistettä käyttäviä useampi asunto-osakeyhtiö, joissa kussakin on alle viisi (5) asuinhuoneistoa.

Jätelain 15 §:n mukaisesti jäteviranomaisen voi erillishakemuksesta poiketa jätteiden erilliskeräysvelvollisuudesta seuraavista syistä:

- 1) erilaisten jätteiden yhteiskeräys ei heikennä niiden laatua eikä vähennä mahdollisuuksia valmistella ne uudelleenkäyttöön, kierrättää ne tai hyödyntää ne muulla tavoin etusijajärjestyksen mukaisesti;
- 2) erilliskeräys ei johda parhaaseen mahdolliseen kokonaistulokseen, kun otetaan huomioon jätteen jätehuollon kokonaisvaikutukset ympäristöön;
- 3) erilliskeräys ei ole teknisesti toteutettavissa, kun otetaan huomioon jätteen keräyksen hyvät käytännöt;
- 4) erilliskeräyksen kustannukset olisivat kohtuuttomia ottaen huomioon mahdollisuudet parantaa erilliskeräyksen kustannustehokkuutta, erilliskerätyn jätteen ja siitä jalostetun uusioraaka-aineen myynnistä saatavat tulot sekä kustannukset, jotka syntyvät lajittelemattoman jätteen keräyksen ja käsittelyn kielteisistä ympäristö- ja terveysvaikutuksista.

6 § Poltettava jäte

Muu kuin erilliskerätty hyötyjäte on laitettava kiinteistön poltettavan jätteen astiaan. Poltettavan jätteen astiaan ei kuitenkaan saa laittaa sinne kuulumattomia jätteitä, kuten vaarallista jätettä tai muuta kiinteistöittäiseen jätteenkuljetukseen soveltumaton jätettä.

7 § Vaaralliset jätteet

Erilaatuiset vaaralliset jätteet on lajiteltava ja kerättävä erikseen sekä toimitettava niille tarkoitettuihin vastaanottoaikoihin. Vaarallista jätettä ei kuljeteta kiinteistöittäisessä jätteenkuljetuksessa.

Vaaralliset jätteet on toimitettava pääosin hyötyjäteasemalle. Tuottajavastuunalaiset vaaralliset jätteet (esimerkiksi sähkö- ja elektroniikkaromu sekä paristot ja akut) on toimitettava tuottajien niille järjestämiin vastaanottoaikoihin. Lääkejätteet on toimitettava apteekkiin, joka on sopinut niiden vastaanottamisesta jätelaitoksen kanssa.

8 § Muut erikseen kerättävät jätteet

Moottorikäyttöisten ajoneuvojen renkaat, romuautot sekä keräyspaperi on kerättävä erikseen ja toimitettava tuottajan järjestämään vastaanottoaikaan.

Pantilliset juomapakkaukset on toimitettava näitä varten järjestettyihin palautuspisteisiin.

Risut ja oksat sekä käsittelemätön puujäte, on toimitettava jätelaitoksen osoittamaan vastaanottoaikaan.

Rakennus- ja purkujäte tulee lajitella jäteasetuksen (Valtioneuvoston asetus jätteistä 179/2012) mukaisesti. Mikäli kiinteistön haltija itse huolehtii rakennus- ja purkujätteen jätteenhuollosta, lajitellut rakennus- ja purkujätteet toimitetaan jätelaitoksen osoittamaan vastaanottoaikaan.

9 § Biojätteen keräys ja kompostointi

Asumisessa ja kunnan palvelutoiminnassa syntyvä biojäte tulee lajitella erilleen poltettavasta jätteestä. Biojätteet on kerättävä omiin kiinteistökohtaisiin biojäteastioihin, mikäli biojätettä ei kompostoida kyseisellä kiinteistöllä.

Biojätteen kiinteistöittäiseen keräykseen on mahdollista liittyä jäteviranomaisen erikseen vahvistamalla reittialueella. Biojätteen erilliskeräys järjestetään 4 §:n mukaisesti.

Kompostoinnista tulee tehdä ilmoitus Järviseudun jätelautakunnalle.

JÄTEASTIAT JA KERÄYSPAIKAT

10 § Kiinteistökohtainen jäteastia

Kiinteistön haltijalla tulee olla käytössään riittävä määrä jäteastioita näiden jätehuoltomääräysten mukaista jätteen keräämistä varten. Jäteastian on sovellettava siihen kerättävälle jätelajille ja sen koon on vastattava kiinteistöllä syntyvää jätemäärää. Jäteastian koolla ei tule perusteettomasti pyrkiä pidentämään tyhjennysväliä. Jäteastiat on mitoitettava siten, että ne ovat aina suljettavissa tyhjennysväli huomioon ottaen. Jäteastioiden aitaus on suositeltavaa mahdollisuuksien mukaan, kun niiden määrä on kolme tai enemmän.

Kiinteistöittäisessä jätteenkuljetuksessa jäteastioina voidaan käyttää poltettavan jätteen osalta

1. käsin siirrettävissä olevia kannellisia, tartuntakahvoin ja pyörin varustettuja jäteastioita, jotka soveltuvat koneelliseen kuormaukseen ja pesuun;
2. kannellisia jättesäiliöitä, jotka tyhjenetään koneellisesti jäteautoon kiinteistöllä;
3. vaihtolasäiliöitä, jotka on varustettu koukkutartunnalla ja joissa jätteet kuljetaan vastaanotto- tai käsittelypaikkaan;
4. maahan upotettuja jättesäiliöitä, jotka tyhjenetään koneellisesti jäteautoon kiinteistöllä;
5. poikkeuksellisten jäte-esineiden tai suurten jätemäärien tilapäiseen keräykseen soveltuvia muita jäteastioita;
6. Jätteenkuljetusyritys voi hyväksyä kiinteistökohtaisesti muidenkin jäteastioiden käytön, mikäli siitä ei aiheudu vaaraa tai haittaa ympäristölle eikä se vaaranna työturvallisuutta.

Kiinteistöittäisessä jätteenkuljetuksessa jäteastioina voidaan käyttää bio- ja pakkausjätteiden sekä pienmetallin osalta

1. käsin siirrettävissä olevia kannellisia, tartuntakahvoin ja pyörin varustettuja jäteastioita, jotka soveltuvat koneelliseen kuormaukseen ja pesuun*
2. poikkeuksellisten suurten jätemäärien keräykseen voidaan käyttää jätetäyttöä tai nostoperusteista säiliötä, kuten maahan upotetut jättesäiliöt tai niiden pinta-asenteista versiota.

*Biojätteen ja lasin osalta suositeltava koko on maksimissaan 240 litraa. Muovipakkausten, pienmetallin ja kartongin osalta voidaan käyttää suurempaa astia kokoa.

11 § Yhteinen jäteastia

Useampi toisiaan lähellä sijaitseva kiinteistö voi ylläpitää yhteisen keräysastian. Yhteisen jäteastian käytöstä on ilmoitettava kirjallisesti jätelautakunnalle.

Muiden kuin lähekkäin sijaitsevien vakituisesti asuttujen kiinteistöjen yhteisastioiden käyttö edellyttää jätehuoltoviranomaisen myöntämää poikkeamispäätöstä näistä jätehuoltomääräyksistä.

Vapaa-ajan asunnolla syntyvät bio- ja poltettavat jätteet voi viedä myös vakitukselle asunnolle, mikäli vakituinen asunto sijaitsee lautakunnan toimialueella. Tällöin jätelautakunnalle on tehtävä kirjallinen ilmoitus yhteisen jäteastian käytöstä.

Kunnan ympäristönsuojeluviranomainen voi puuttua yhteisastian käyttöön, mikäli käytöstä aiheutuu haittaa terveydelle, ympäristölle tai roskaantumista.

12 § Tyhjennysvälit

Vakituisten asuntojen jäteastiat on tyhjennettävä niin usein, että ne voidaan aina sulkea ja jäte mahtuu astiaan, kuitenkin vähintään seuraavasti:

Jätelaji	Pisin tyhjennysväli
Biojäte	2 viikkoa kesäaikaan 4 viikkoa talviaikaan
Poltettava jäte	12 viikkoa
Lasipakkaukset	16 viikkoa
Pienmetalli	16 viikkoa
Kartonkipakkaukset	8 viikkoa
Muovipakkaukset	8 viikkoa

Vapaa-ajan asunnoilla jäteastia on tyhjennettävä vähintään kerran vuodessa ja jäteastioiden tyhjennys (poltettava jäte) tulee suorittaa syyskuun loppuun mennessä.

Biojäteastian osalta tyhjennysväli tulee olla kesäaikana 2 viikkoa ja talviaikana 4 viikkoa. Kesäajaksi katsotaan toukokuu-syyskuu ja talviajaksi katsotaan lokakuu-huhtikuu.

13 § Keräyspaikat

Jäteastiat on sijoitettava keräyspaikkaan, joka on saavutettavissa ilman kynnystä, porasta tai muuta estettä.

Jäteastiat on sijoitettava vaakasuoralle, kulutusta kestäväälle ja jäteastioiden siirtoon sopivalle alustalle. Keräyspaikka on mitoitettava siten, että eri jätelajien jäteastiat voidaan siirtää tyhjennettäväksi siirtämättä muita jäteastioita.

Keräyspaikka on sijoitettava riittävän kauas rakennuksen ilmanottoaukoista sekä asuntojen ikkunoista. Keräyspaikalla on oltava riittävä valaistus.

Jätteiden keräyspaikkaa ei saa käyttää muuna varastona. Keräyspaikkaan ei saa sijoittaa jätettä tai tavaraa, jota ei ole tarkoitettu kuljetettavaksi kiinteistöittäisessä jätteenkuljetuksessa.

Kiinteistön haltija vastaa keräyspaikan ja jäteastioiden siirtoväylien asianmukaisesta varustuksesta, kunnossapidosta ja siisteydestä. (Lumen auraus ja liukkaiden torjunta on hoidettava siten, että jäteastioiden siirtäminen ja tyhjentäminen on turvallista.)

Käsin siirrettävät pyörälliset jäteastiat on sijoitettava siten, että jäteauto pääsee esteettömästi ja turvallisesti [vähintään 10 metrin] etäisyydelle jäteastioista. Mikäli kiinteistöllä ei ole keräyspaikaksi soveltuvaa paikkaa, on selvítettävä keräyspaikan perustamismahdollisuudet kiinteistön välittömään läheisyyteen.

Jäteastiat, jotka eivät ole käsin siirrettävissä on sijoitettava siten, että jäteauto pääsee esteettä tyhjentämään jäteastiat.

Kiinteistön jäteastia on sijoitettava siten, ettei siitä aiheudu haittaa asumiselle ja viihtyvyydelle eikä tarpeetonta vaaraa tai haittaa kiinteistön muulle käytölle, liikenteelle, ympäristölle eikä jäteastian tyhjentäjälle.

JÄTTEIDEN OMATOIMINEN KÄSITTELY JA HYÖDYNTÄMINEN

14 § Kompostointi

Kiinteistöllä saa kompostoida siellä syntyvää biojätettä. Komposti on sijoitettava, rakennettava ja ylläpidettävä niin, että siitä ei aiheudu haittaa terveydelle, ympäristölle tai naapureille. Kompostori voi olla myös useamman kiinteistön tai huoneiston yhteinen. Yhteistä kompostoria voi käyttää enintään 4 kiinteistöä tai huoneistoa. Kompostoinnista tulee tehdä kirjallinen ilmoitus jäteviranomaiselle kompostointirekisteröintiä varten. Jäteviranomaisella on oikeus tehdä tarkastuksia kiinteistöllä kompostoinnin osalta.

Elintarvikejätettä saa kompostoida vain sitä varten suunnitellussa lämpöeristetyssä, suljetussa ja hyvin ilmastoidussa kompostorissa, johon haittaeläinten pääsy on estetty. Elintarvikejätteen kompostoria ei saa sijoittaa 10 metriä lähemmäs naapurin kaivoa eikä ilman naapurin suostumusta viittä metriä lähemmäksi tontin rajaa. Tämä määräys ei koske kompostointia, johon on saatu jätelain mukainen lupa.

Puutarhajätettä voidaan kompostoida lämpöeristämättömässä kompostorissa, kehikossa tai avoaumassa.

Bokashilla tai muulla vastaavalla menetelmällä fermentoitu, eli käymisprosessoitu biojäte tulee jälkikäsitellä kompostoimalla suljetussa ja ilmastoidussa kompostorissa ennen jätteen omatoimista hyödyntämistä.

15 § Jätteen polttaminen

Jätteiden hävittäminen polttamalla on kielletty. Kielto ei koske sellaista jätteen hyödyntämistä, johon on saatu ympäristölupa tai muu viranomaisen hyväksyntä.

Taajama-alueen ulkopuolella saa polttaa avopolttona vähäisiä määriä kuivia risuja ja oksia, maa- ja metsätaloudessa syntyviä vaarattomia polttokelpoisia jätteitä kuten kuivia olkia ja hakkuujätteitä sekä käsittelemätöntä puujätettä.

Kiinteistön tulipesissä saa polttaa käsittelemätöntä puujätettä, risuja ja oksia sekä vähäisiä määriä paperia, pahvia ja kartonkia.

Polttaminen ei saa aiheuttaa naapurustolle savu-, noki-, haju- tai terveyshaittaa.

16 § Jätteen hautaaminen ja hyödyntäminen omassa maarakentamisessa

Jätteen hautaaminen maahan tai upottaminen vesistöön on kielletty.

Kuolleiden lemmikkieläinten hautaaminen on sallittua koko maassa Ruokaviraston antaman ohjeistuksen mukaisesti. Ruokaviraston ohjeiden mukaan kuolleet lemmikkieläimet hävitetään ensisijaisesti hautaamalla tai tuhkaamalla.

Yksityistalouksissa syntyvän puhtaan tiili- ja betonimurskeen pienimuotoinen ja kertaluontoiseksi luokiteltava käyttö omassa maarakentamisessa on sallittu. Edellytyksenä on, että tiili- ja betonimurskeen käyttö korvaa vastaavaan tarkoitukseen sopivien maainesten käyttöä. Käytettävän tiili- ja betonimurskeen enimmäismäärä on 300 m³.

Hyödyntämisestä on ilmoitettava kunnan ympäristönsuojeluviranomaiselle. Ammattimainen jätteen hyödyntäminen maarakentamisessa edellyttää Valtioneuvoston asetuksen eräiden jätteiden hyödyntämisestä maarakentamisessa eli ns. MARA-asetuksen (843/2017) mukaista ilmoituksen tekemistä ELY-keskukseen.

JÄTTEENKULJETUS

17 § Kuormaaminen ja kuljettaminen

Jätteenkuljettajan on huolehdittava, että jätettä ei pääse leviämään ympäristöön kuormauksen aikana.

Jätteet on kuljetettava sellaisessa säiliössä tai peitettävä siten, että jätteitä ei pääse kuljetuksen aikana leviämään ympäristöön eivätkä ne aiheuta tapaturmavaaraa. Jätteenkuljettaja vastaa siitä, että jätettä ei pääse leviämään ympäristöön kuljetuksen aikana.

Jätteen luovuttajan, jätteenkuljettajan ja jätteen vastaanottajan on oltava selvillä mahdollisesta siirtoasiakirjan laatimisveloitteesta, joka koskee asumisessa syntyvien lietteiden, rakennus- ja purkujätteen sekä vaarallisten jätteiden kuljettamista.

18 § Kuljetusrekisteri ja tietojen toimittaminen

Poltettavan jätteen kiinteistökohtainen keräys

Jätteenkuljettajan on luovutettava jätehuoltoviranomaiselle kiinteistöittäin eriteltyt tyhjennystiedot kiinteistöittäisessä jätteenkuljetuksessa kuljetetuista jätteistä. Tiedot on toimitettava jätehuoltoviranomaiselle sen edellyttämän aikataulun mukaisesti vähintään kerran vuodessa. Luovutettavien tietojen sisällöstä määrätään jäteasetuksen 26 §:ssä. Tiedot on toimitettava sähköisesti muokattavissa olevassa muodossa tai jätehuoltoviranomaisen erikseen ilmoittamassa muodossa. Jätehuoltoviranomainen ylläpitää kuljetusrekisteriä, jonne edellä mainitut tiedot merkitään niiden luovuttamisen jälkeen.

Bio- ja pakkausjätteiden osalta edellä mainittu tietojen toimittamisvelvollisuus koskee jätteenkuljetusyritystä siirtymäaikana.

Bio- ja pakkausjätteiden sekä pienmetallin keräys

Jäteyhtiö hoitaa bio- ja pakkausjätteiden sekä pienmetallin kiinteistöittäistä keräystä kunnan järjestämän mallin mukaisesti siirtymäajan jälkeen. Jäteyhtiö pitää yllä ajantasaisia tietoja kuljetusten osalta jäteviranomaisen ja jäteyhtiön yhteisessä rekisterissä. Jäteyhtiö vastaa, että jäteviranomaisella on saatavilla ajantasaiset kuljetustiedot bio- ja pakkausjätteiden sekä pienmetallin osalta

19 § Jätteen vastaanotto- ja käsittelypaikat

Jätteenkuljettajan tulee toimittaa kunnallisen yhdyskuntajätehuollon piiriin kuuluvat jätteet jäteyhtiön osoittamiin vastaanottopaikkoihin. Erilliskerättyjen pakkausjätteiden osalta jätteet on kuljetettava tuottajien osoittamaan vastaanottopaikkaan.

Jätteiden toimittaminen vastaanottopaikoille on sallittu ilmoitettuina aukioloaikoina. Toimittamisessa on noudatettava vastaanottopaikan antamia ohjeita. Vastaanotto- paikka voi kieltäytyä vastaanottamasta jätettä, mikäli jäte ei ole vastaanottopaikan

vastaanottoehtojen mukaista tai jos paikkaa ei ole hyväksytty kyseisen jätelajin vastaanotto paikaksi.

Vastaanotto paikkoihin ei saa toimittaa sekalaisen yhdyskuntajätteen seassa sellaisia jätelajeja, joille on järjestetty vastaanotto paikka muualla.

ASUMISESSA SYNTYVÄT LIETTEET JA MUUT KUNNALLISEN YHDYSKUNTAJÄTEHUOLLON PIIRIIN KUULUVAT LIETTEET

20 § Tyhjennysvälit ja lietteen toimittaminen käsiteltäväksi

Saostussäiliöistä, pienpuhdistamojen lietetiloista ja muista vastaavista säiliöistä jätevesiliete on poistettava tarvittaessa, kuitenkin vähintään kerran vuodessa.

Umpisäiliöitä ja niiden täyttymistä sekä täyttymishälyttimen toimintaa on seurattava säännöllisesti, vähintään kerran vuodessa. Umpisäiliöt on tyhjennettävä tarvittaessa.

Hiekanerotuskaivot, öljynerotuskaivot ja rasvanerotuskaivot on tarkastettava ja tyhjennettävä säännöllisin välein, kuitenkin aina tarvittaessa ja vähintään kerran vuodessa. Erotuskaivojen hälyttimet on tarkastettava säännöllisesti ja pidettävä kunnossa.

Fosforinpoistokaivot on tarkistettava säännöllisesti, vähintään kerran vuodessa. Fosforinpoistokaivot on tyhjennettävä tarvittaessa.

Jätevesilietteen, umpisäiliöiden jätevedet sekä erotuskaivojen lietteet saa luovuttaa kuljetettavaksi vain sellaiselle toimijalle, joka on hyväksytty jätelain mukaiseen jätehuoltorekisteriin.

Jätevesilietteet umpisäiliöiden jätevedet sekä muut vastaavat lietteet on toimitettava kunnan osoittamaan vastaanottoaikaan.

21 § Lietteiden omatoiminen käsittely

Lietteiden omatoiminen käsittely on kielletty lukuun ottamatta seuraavia tähän pykälään sisällytettyjä tilanteita. Jätevesilietteiden omatoimisesta käsittelystä on aina tehtävä etukäteen kirjallinen hakemus jätehuoltoviranomaiselle. Mikäli lietteiden käsittely on hakemuksen pohjalta katsottu asianmukaiseksi, saa omassa asumisessaan syntyvän lietteiden levittää käsiteltynä lannoitustarkoituksessa omalle pellolle tai omassa hallinnassa olevalle pellolle.

Liete on aina käsiteltävä hygieeniseksi kalkkistabiloimalla tai muulla Ruokaviraston ja ympäristönsuojeluviranomaisen hyväksymällä tavalla. Lietteiden käsittelyssä ja peltoikäytössä on noudatettava lannoitevalmistelakia (539/2006), nitraattiasetusta (1250/2014) ja maa- ja metsätalousministeriön asetusta lannoitevalmisteista (24/2011). Lietteiden omatoimisessa käsittelyssä on lisäksi huomioitava ympäristönsuojelulain 8 §:n mukainen pohjaveden pilaamiskielto.

Omatoimisen lietteenkäsittelyluvanhaltija saa ottaa käsiteltäväkseen yhteensä enintään neljältä muulta kiinteistöltä asumisesta syntyvän lietteen ja levittää peltoon lannoitustarkoituksessa samoin edellytyksin kuin omassa toiminnassa syntyneen lietteen. Sen, joka vastaanottaa, käsittelee ja hyödyntää lietteen on aina ilmoitettava muutoksista jätehuoltoviranomaiselle.

Lietteen käyttöä lannoitustarkoituksessa koskevan hakemuksen tulee sisältää käsittelystä ja hyödyntämisestä vastaavan henkilön yhteystiedot, tiedot kiinteistöistä, joiden lietteitä hyödynnetään ja tiedot lietteen käsittelymenetelmästä. Hakemus tehdään ennen kuin omatoimiset tyhjennykset alkavat. Luvan hakemisen yhteydessä ilmoitetaan myös muista kiinteistöistä, joiden lietettä luvanhakija tyhjentää. Mikäli näihin tulee myöhemmin muutoksia, tulee ilmoitus tehdä kirjallisesti. Toteutuneista tyhjennyksistä ja lietteen käsittelystä tulee raportoida vuosittain 31.12. mennessä jätehuoltoviranomaiselle.

Mikäli kiinteistöllä on käytössä vain kantovesi, voi jätevesijärjestelmässä syntyvän nestemäisen lietteen sekä harmaiden jätevesien saostussäiliön lietteen kompostoida.

Mikäli pienpuhdistamossa syntyvä ylijäämäliete on kiinteässä muodossa ja määrä on vähäinen, voi sen kompostoida kiinteistöllä. Lietteen määrän katsotaan olevan vähäinen, jos sitä syntyy vähemmän kuin 25 litraa tyhjennyskertaa kohden ja vähemmän kuin 100 litraa vuodessa.

Kuivakäymäläjätteet tulee kompostoida.

Fosforinpoistokaivojen massat voidaan kompostoida kiinteistöllä tai hyödyntää ravinteena pelloilla.

Haja-asutusalueen saostuskaivojen, pienpuhdistamoiden, umpisäiliöiden ja vastaavien jätevesilietteitä ja jätevesiä ei saa levittää käsittelemättömänä omaan eikä toisen maanomistajan metsään tai muualle maastoon.

MUUT MÄÄRÄYKSET

22 § Poikkeaminen jätehuoltomääräyksistä

Jätehuoltoviranomainen voi yksittäistapauksissa erityisistä syistä myöntää poikkeuksen näiden jätehuoltomääräysten noudattamisesta.

23 § Kiinteistöittaisen jätteenkuljetuksen keskeyttäminen määräajaksi

Vakituisesti asutun kiinteistön omistaja voi hakea keskeytystä, mikäli kiinteistö on jäänyt tyhjilleen esimerkiksi tilanteessa, jossa asukas on muuttanut vakituisesti toisaalle, joutunut terveydentilan muutoksen takia toisaalle, asuu väliaikaisesti ulkomailla tai jokin muu vastaavaanlainen erityinen syy.

Puolen vuoden keskeytyksen voi saada ilman erillistä hakemusta ilmoittamalla siitä jätteen kuljettajalle, mutta tätä pidemmät keskeytykset tulee hakea kirjallisesti jätehuoltoviranomaiselta Järviseudun jätelautakunnalta. Keskeytyksen voi hakea korkeintaan kolmeksi vuodeksi kerrallaan ja se päättyy vuoden loppuun. Vuoden lopussa päättyville keskeytyksille tulee hakea jatkoa, mikäli sellaista tarvitsee.

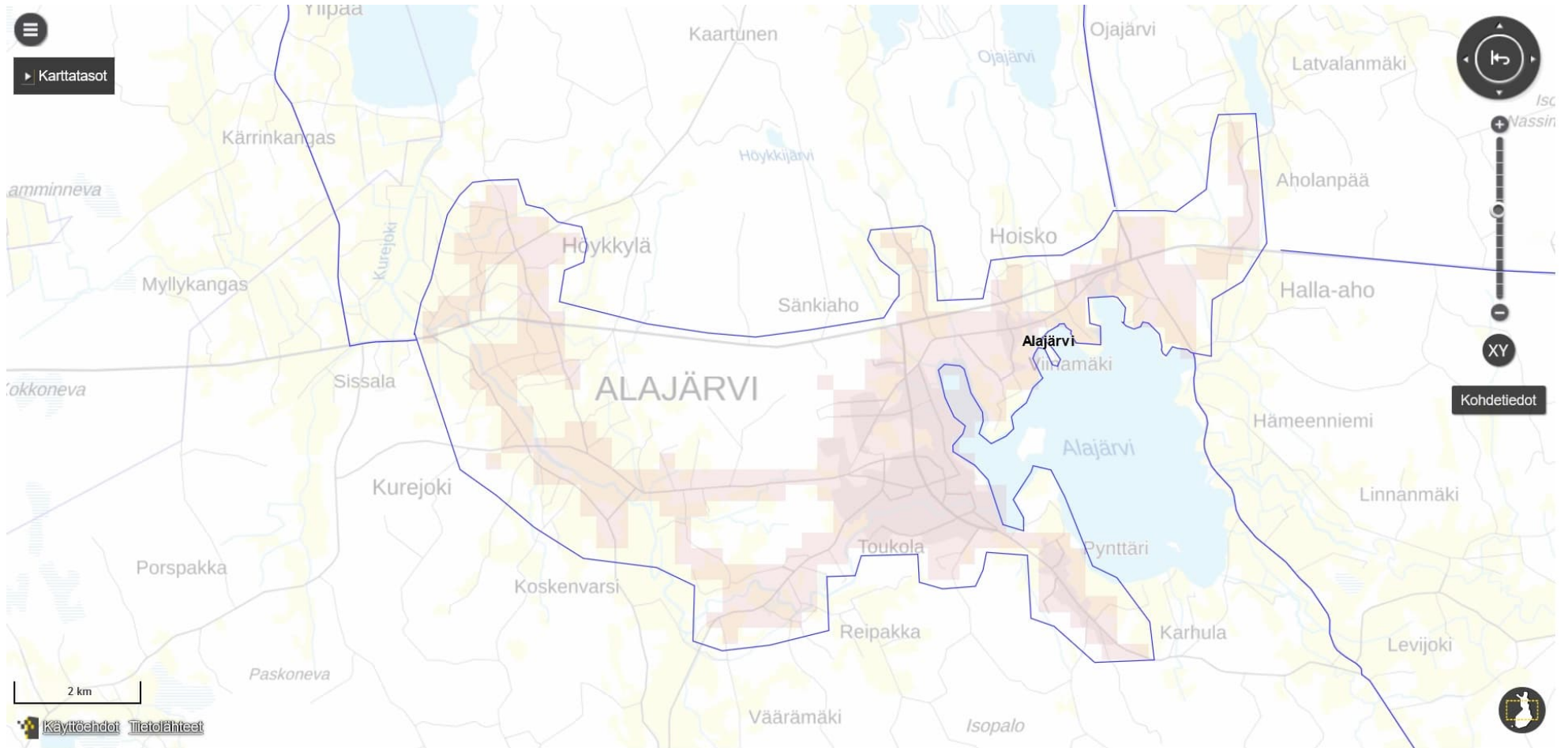
Vapaa-ajan asunnoilla jäteastia on tyhjennettävä vähintään kerran vuodessa ja jäteastioiden tyhjennys (poltettava jäte) tulee suorittaa syyskuun loppuun mennessä. Jos vapaa-ajan asunto on tyhjiällä koko vuoden ja jäteastia on tyhjä, tulee siitä ilmoittaa suoraan jätteen kuljetusyrittäjälle.

24 § Voimaantulo

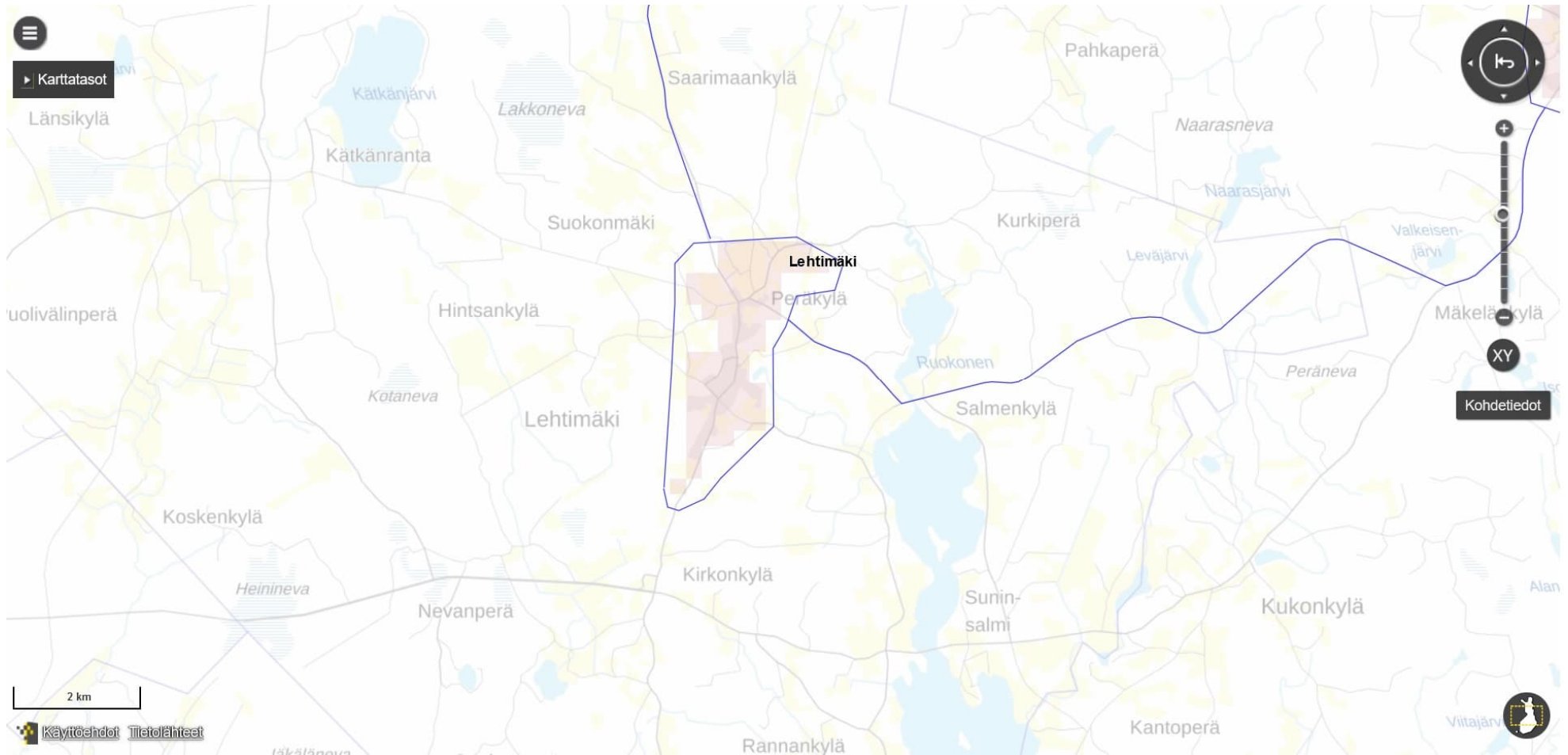
Nämä jätehuoltomääräykset tulevat voimaan **01.09.2023** ja niillä kumotaan aiemmat Järviseudun jätelautakunnan alueella voimassa olleet jätehuoltomääräykset.

LIITTEET: Kuljetusalueet

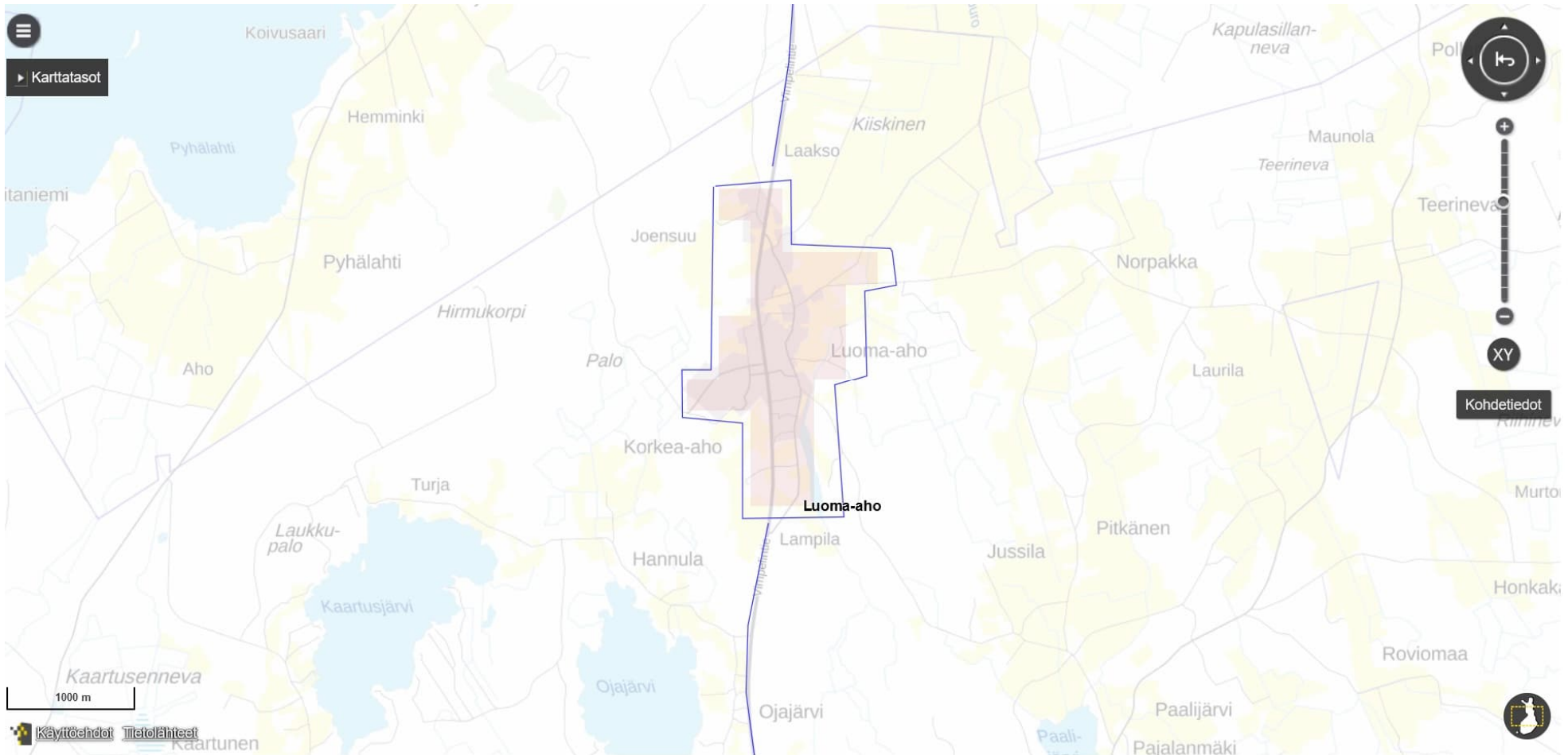
Alajärvi



Lehtimäki



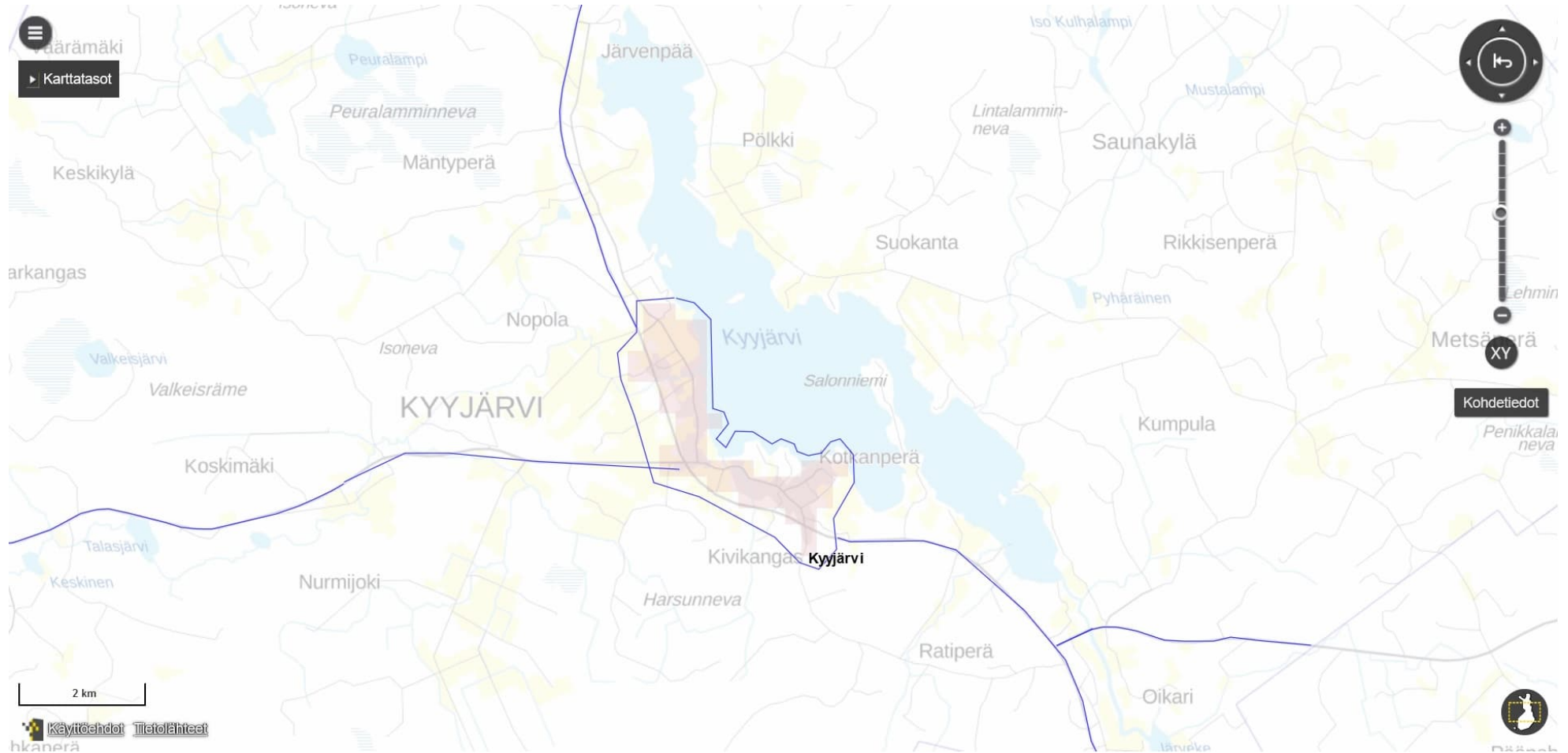
Luoma-aho



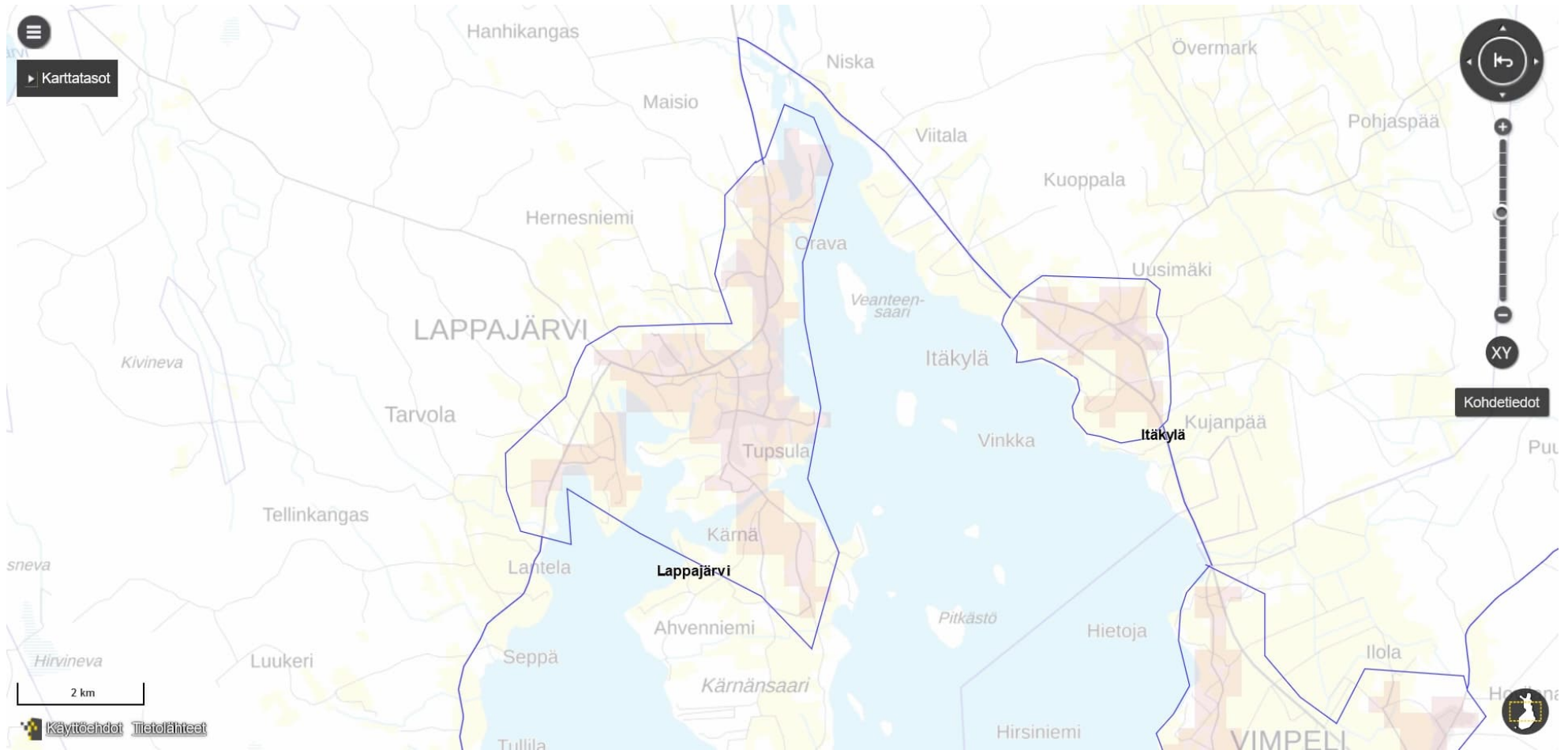
Halsua



Kyyjärvi



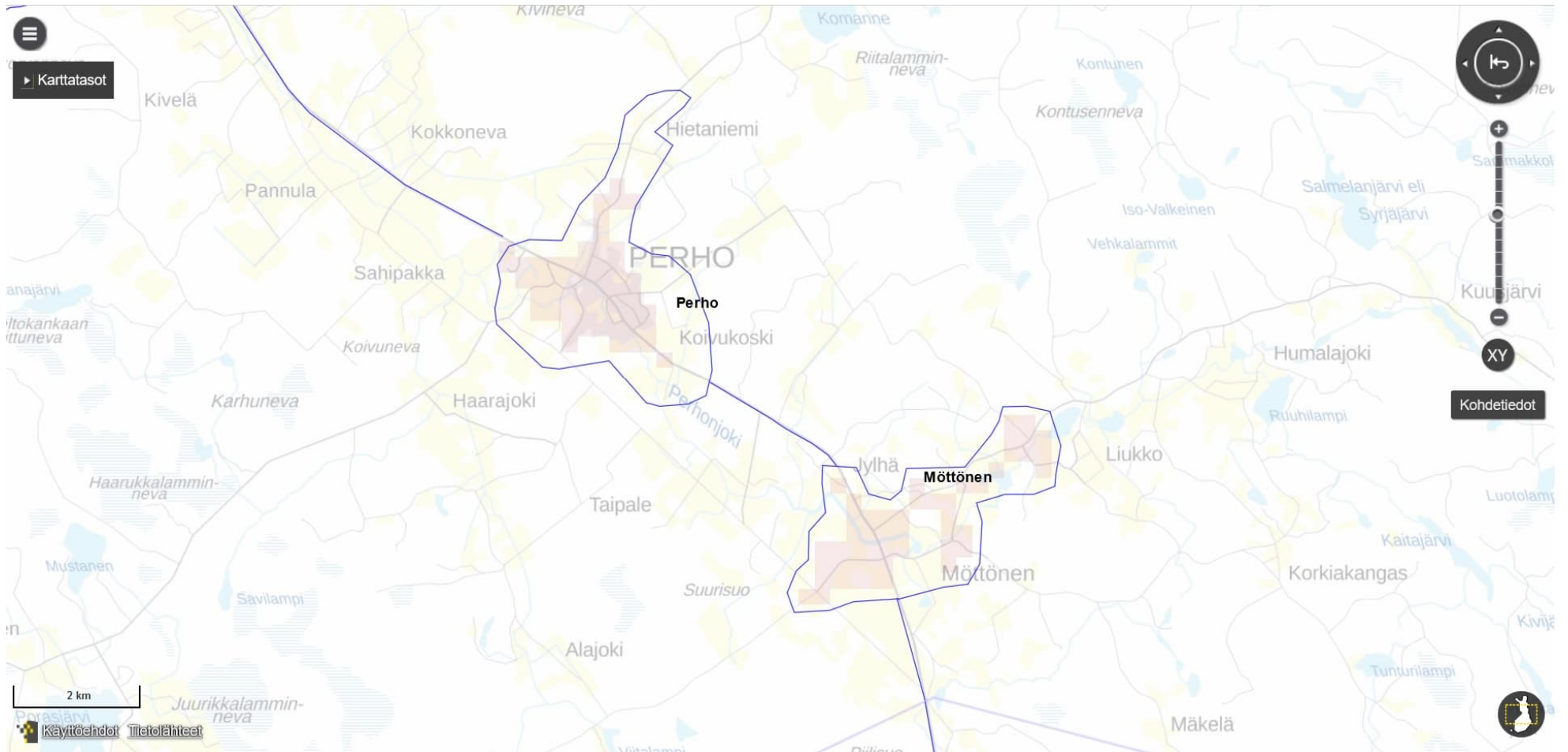
Lappajärvi ja Itäkylä



Lestijärvi



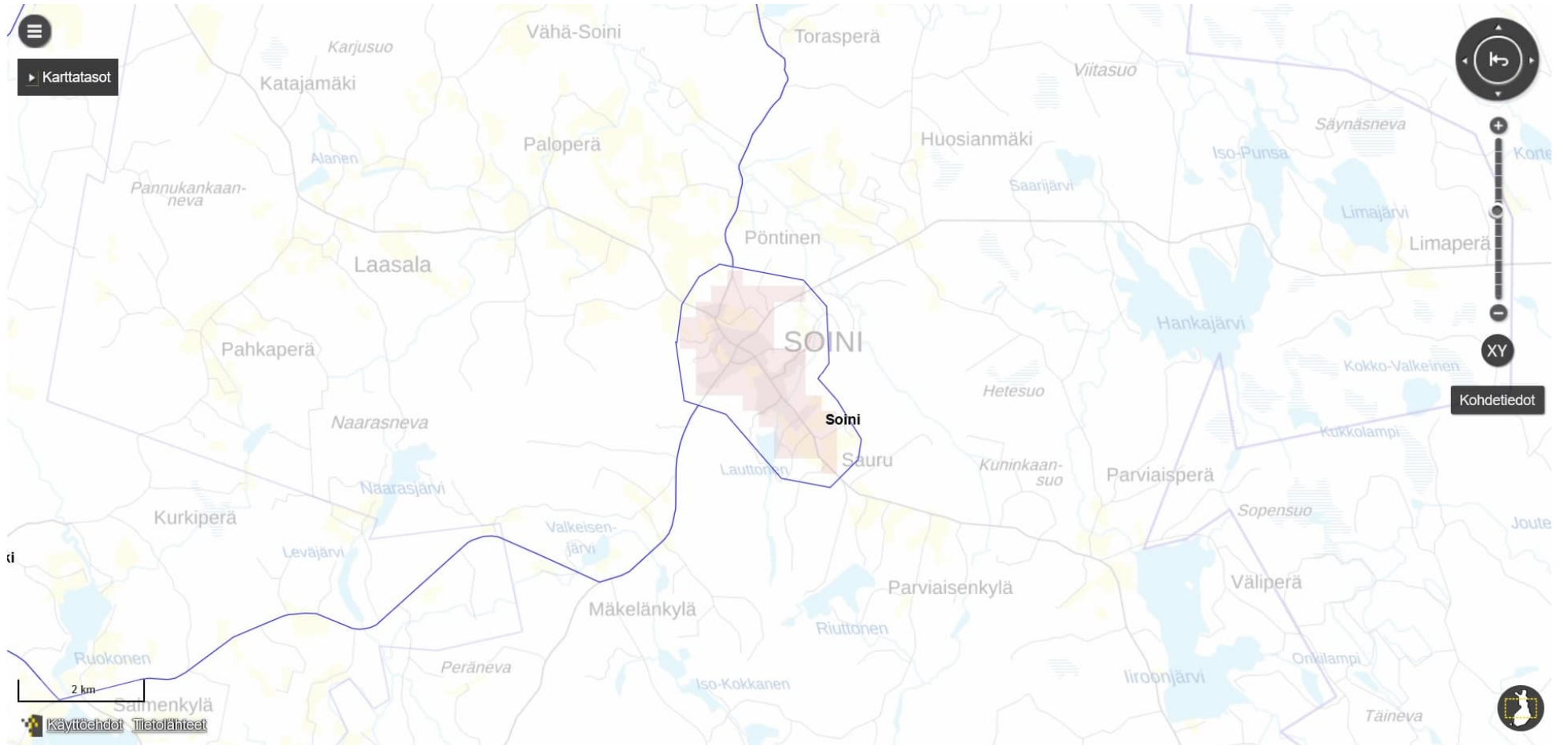
Perho ja Möttönen



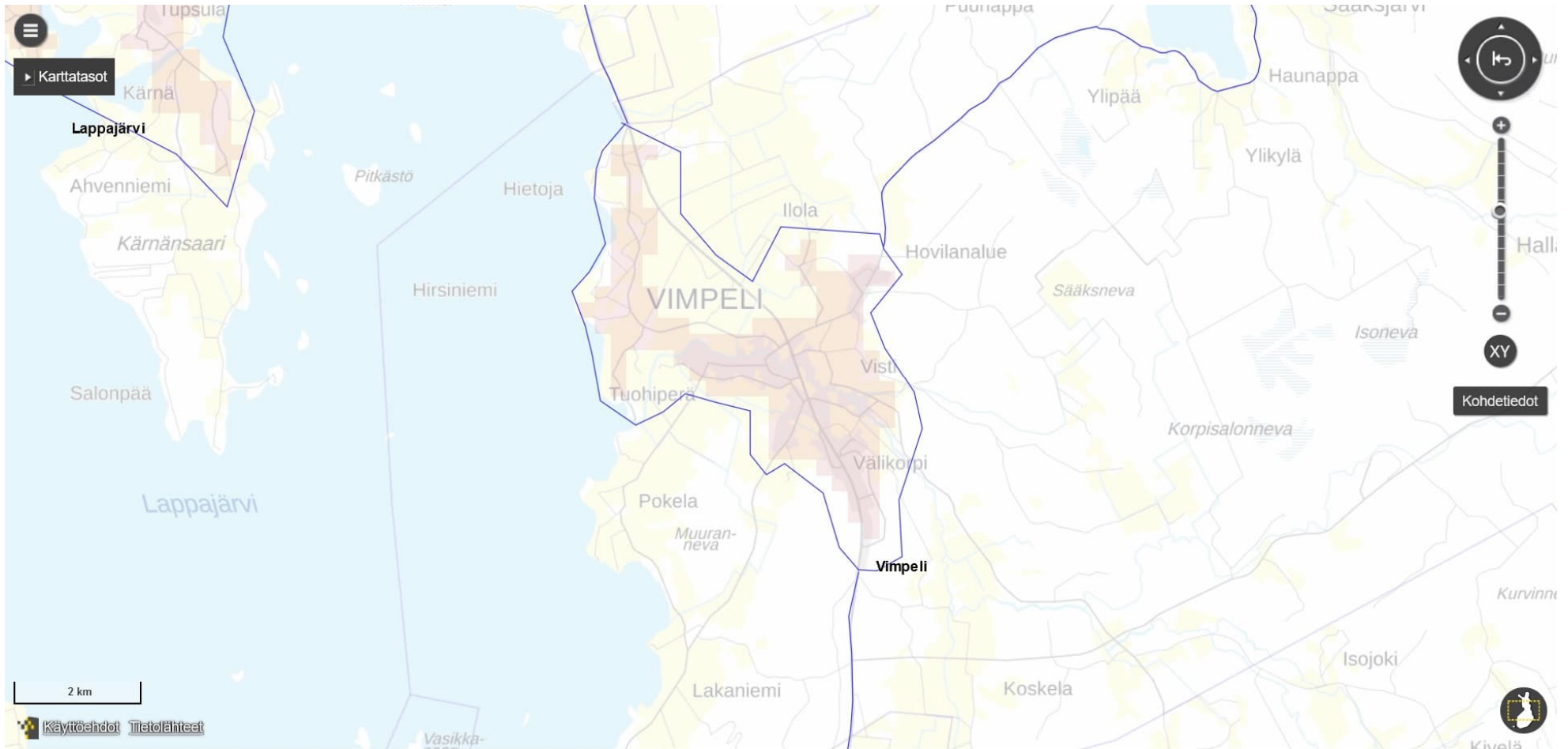
Reisjärvi



Soini



Vimpeli



19.04.2023

OIKAISUVAATIMUSOHJEET JA VALITUSOSOITUS

Muutoksenhakukiellot

Kieltojen perusteet	<p>Seuraavista päätöksistä ei saa tehdä kuntalain 136 §:n mukaan oikaisuvaatimusta eikä kunnallisvalitusta, koska päätös koskee vain valmistelua tai täytäntöönpanoa.</p> <p>Pykälät 10, 11</p> <p>Koska päätöksestä voidaan tehdä kuntalain 134 §:n 1 mom. mukaan kirjallinen oikaisuvaatimus, seuraaviin päätöksiin ei saa hakea muutosta valittamalla.</p> <p>Pykälät</p> <p>HallintolainkäyttöL 5 §:n / muun lainsäädännön mukaan seuraaviin päätöksiin ei saa hakea muutosta valittamalla.</p> <p>Pykälät ja valituskieltojen perusteet</p>
---------------------	--

Oikaisuvaatimusohjeet

Oikaisuvaatimusviranomaisen ja -aika	<p>Seuraaviin päätöksiin tyytymätön voi tehdä kirjallisen oikaisuvaatimuksen tai hankinta-oikaisun. Viranomaisen, jolle oikaisuvaatimus tai hankinta-oikaisu tehdään; osoite ja postiosoite, sähköposti, faksi (lautakunta/hallitus).</p> <p>Järviseudun jätelautakunta</p> <p>Kirjaamon yhteystiedot: Posti- ja käyntiosoite: Alvar Aallon tie 1, 62900 ALAJÄRVI Sähköpostiosoite: kirjaamo(at)alajarvi.fi Puhelinnumero: 040 661 9533</p> <p>Kirjaamon aukioloaika on maanantaista perjantaihin klo 9.00–15.00. <i>Sähköpostia lähetettäessä (at)-merkintä korvataan @-merkillä.</i></p> <p>Oikaisuvaatimus, pykälät</p> <p>Hankinta-oikaisu, pykälät</p> <p>Oikaisuvaatimus tai hankinta-oikaisu on tehtävä 14 päivän kuluessa päätöksen tiedoksisaannista. Asianosaisen katsotaan saaneen päätöksestä tiedon, jollei muuta näytetä, seitsemän päivän kulluttua siitä, kun päätöstä koskeva pöytäkirjanote on lähetetty hänelle kirjeellä, saantitodistuksen osoittamana aikana tai tiedoksisaantitodistukseen merkittynä aikana. Käytettäessä sähköistä tiedoksiantoa katsotaan asianosaisen saaneen päätöksestä tiedon kolmantena päivänä viestin lähettämisestä, jollei muuta näytetä (Sähköinen tiedoksianto, HallintoL 59 § ja laki sähköisestä asioinnista 19 §). Kunnan jäsenen katsotaan saaneen päätöksestä tiedon seitsemän päivän kulluttua siitä, kun pöytäkirja on asetettu yleisesti nähtäväksi kaupungin verkkosivuille osoitteessa ktweb.alajarvi.fi 21.4.2023</p>
Oikaisuvaatimuksen sisältö	<p>Oikaisuvaatimuksesta on käytävä ilmi vaatimus perusteineen ja se on tekijän allekirjoitettava.</p>

Liitetään pöytäkirjaan

19.04.2023

Valitusosoitus

<p>Valitusviranomainen ja valitusaika</p>	<p>Seuraaviin päätöksiin voidaan hakea muutosta kirjallisella valituksella. Oikaisuvaatimuksen johdosta annettuun päätökseen saa hakea muutosta kunnallisvalituksin vain se, joka on tehnyt oikaisuvaatimuksen. Mikäli päätös on oikaisuvaatimuksen johdosta muuttunut, saa päätökseen hakea muutosta kunnallisvalituksin myös asianosainen sekä kunnan jäsen.</p> <p>Valitusviranomainen, osoite, postiosoite, sähköposti, faksi</p> <p>Vaasan hallinto-oikeus Korsholmanpuistikko 43, 4. krs PL 204, 65101 Vaasa puh. kirjaamo 029 564 2780, faksi 029 564 2760 (Sähköpostia lähetettäessä (at)-merkintä korvataan @-merkillä.)</p> <p>Valituksen voi tehdä myös hallinto- ja erityistuomioistuinten asiointipalvelussa osoitteessa https://asiointi2.oikeus.fi/hallintotuomioistuimet</p> <p>Kunnallisvalitus, pykälät 8, 9 Valitusaika 30 päivää</p> <p>Kunnallisvalitus on tehtävä 30 päivän kuluessa päätöksen tiedoksisaannista. Kunnan jäsenen katsotaan saaneen päätöksestä tiedon seitsemän päivän kuluttua siitä, kun pöytäkirja on asetettu yleisesti nähtäväksi kaupungin verkkosivuille osoitteessa tweb.alajarvi.fi. Asianosaisen katsotaan saaneen päätöksestä tiedon, jollei muuta näytetä, seitsemän päivän kuluttua kirjeen lähettämisestä, saantitodistuksen osoittamana aikana tai erilliseen tiedoksisaantitodistukseen merkittynä aikana. Käytettäessä sähköistä tiedoksiantoa katsotaan asianosaisen saaneen päätöksestä tiedon kolmantena päivänä viestin lähettämisestä, jollei muuta näytetä (Sähköinen tiedoksianto, HallintoL 59 § ja laki sähköisestä asioinnista 19 §).</p> <p>Hallintovalitus, pykälät Valitusaika 30 päivää</p>
	<p>Muu valitusviranomainen, osoite, postiosoite, sähköposti, faksi</p> <p>Markkinaoikeus Radanrakentajantie 5, 00520 Helsinki puh. 029 564 3300, faksi 029 564 3314 (Sähköpostia lähetettäessä (at)-merkintä korvataan @-merkillä.)</p> <p>Valituksen voi tehdä myös hallinto- ja erityistuomioistuinten asiointipalvelussa osoitteessa https://asiointi2.oikeus.fi/hallintotuomioistuimet</p> <p>Pykälät Valitusaika 14 päivää</p> <p>Hankinnan arvo ylittää hankintalain 25 §:n mukaisen kynnysarvon. Valitusaika alkaa päätöksen tiedoksisaannista. Valitusaikaa laskettaessa tiedoksisaantipäivää ei oteta lukuun.</p>
<p>Valituskirjelmä</p>	<p>Valituskirjelmässä on ilmoitettava</p> <ul style="list-style-type: none">– päätös, johon haetaan muutosta– miltä kohdin päätökseen haetaan muutosta ja mitä muutoksia siihen vaaditaan tehtäväksi– muutosvaatimuksen perusteet. <p>Valituskirjelmässä on ilmoitettava valittajan nimi ja kotikunta. Jos valittajan puhevaltaa käyttää hänen laillinen edustajansa tai asiamiehensä tai jos valituksen laatijana on joku muu henkilö, valituskirjelmässä on ilmoitettava myös tämän nimi ja kotikunta. Lisäksi on ilmoitettava postiosoite ja puhelinnumero, joihin asiaa koskevat ilmoitukset valittajalle voidaan toimittaa.</p> <p>Valittajan, laillisen edustajan tai asiamiehen on allekirjoitettava valituskirjelmä. Valituskirjelmään on liitettävä päätös, josta valitetaan, alkuperäisenä tai jäljennöksenä sekä todistus siitä, minä päivänä päätös on annettu tiedoksi tai muu selvitys valitusajan alkamisen ajankohdasta. Valituskirjelmään on liitettävä asiakirjat, joihin valittaja vetoaa vaatimuksensa tueksi, jollei niitä ole jo aikaisemmin toimitettu viranomaiselle. Asiamiehen on liitettävä valtakirja sen mukaan kuin HLL 21 §:ssä säädetään.</p>

19.04.2023

Valitusasiakirjojen toimittaminen	Valitusasiakirjat on toimitettava valitusviranomaiselle viimeistään valitusajan viimeisenä päivänä ennen viraston aukioloajan päättymistä. Jos valitusajan viimeinen päivä on pyhäpäivä, itsenäisyyspäivä, vapunpäivä, joulukuun- tai juhannusaatto tai arkipäivä, saa valitusasiakirjat toimittaa valitusviranomaiselle ensimmäisenä sen jälkeisenä arkipäivänä. Omalla vastuulla valitusasiakirjat voi lähettää postitse tai lähetin välityksellä. Postiin valituskirjat on jätettävä niin ajoissa, että ne ehtivät perille ennen valitusajan päättymistä.
Lisätietoja	Tuomioistuinten ja eräiden oikeushallintoviranomaisten suoritteista perittävistä maksuista annetun lain nojalla muutoksenhakijalta peritään oikeudenkäyntimaksua. Tuomioistuinmaksulain (11.12.2015 /1455) 2 §:ssä säädettyjä oikeudenkäyntimaksuja on tarkistettu oikeusministeriön asetuksella (31.12.2018 /1383). Hallinto-oikeudessa valituksen käsittelystä perittävä oikeudenkäyntimaksu on 1.1.2019 alkaen vireille tulevissa asioissa 260 euroa. Mikäli hallinto-oikeus muuttaa valituksenalaista päätöstä muutoksenhakijan eduksi, oikeudenkäyntimaksua ei tuomioistuinmaksulain 9 §:n nojalla peritä. Maksua ei myöskään peritä tuomioistuinmaksulain 5 §:ssä erikseen säädettyissä asioissa eikä saman pykälän 15-kohdan perusteella myöskään asioissa, joiden käsittely tuomioistuimessa on muualla laissa säädetty maksuttomaksi. Maksuvelvollinen on tuomioistuinmaksulain 6 §:n nojalla vireillepanija ja maksu on valituskirjelmäkohtainen. Yksityiskohtainen oikaisuvaatimusohje/valitusosoitus liitetään pöytäkirjanotteeseen.

Liitetään pöytäkirjaan