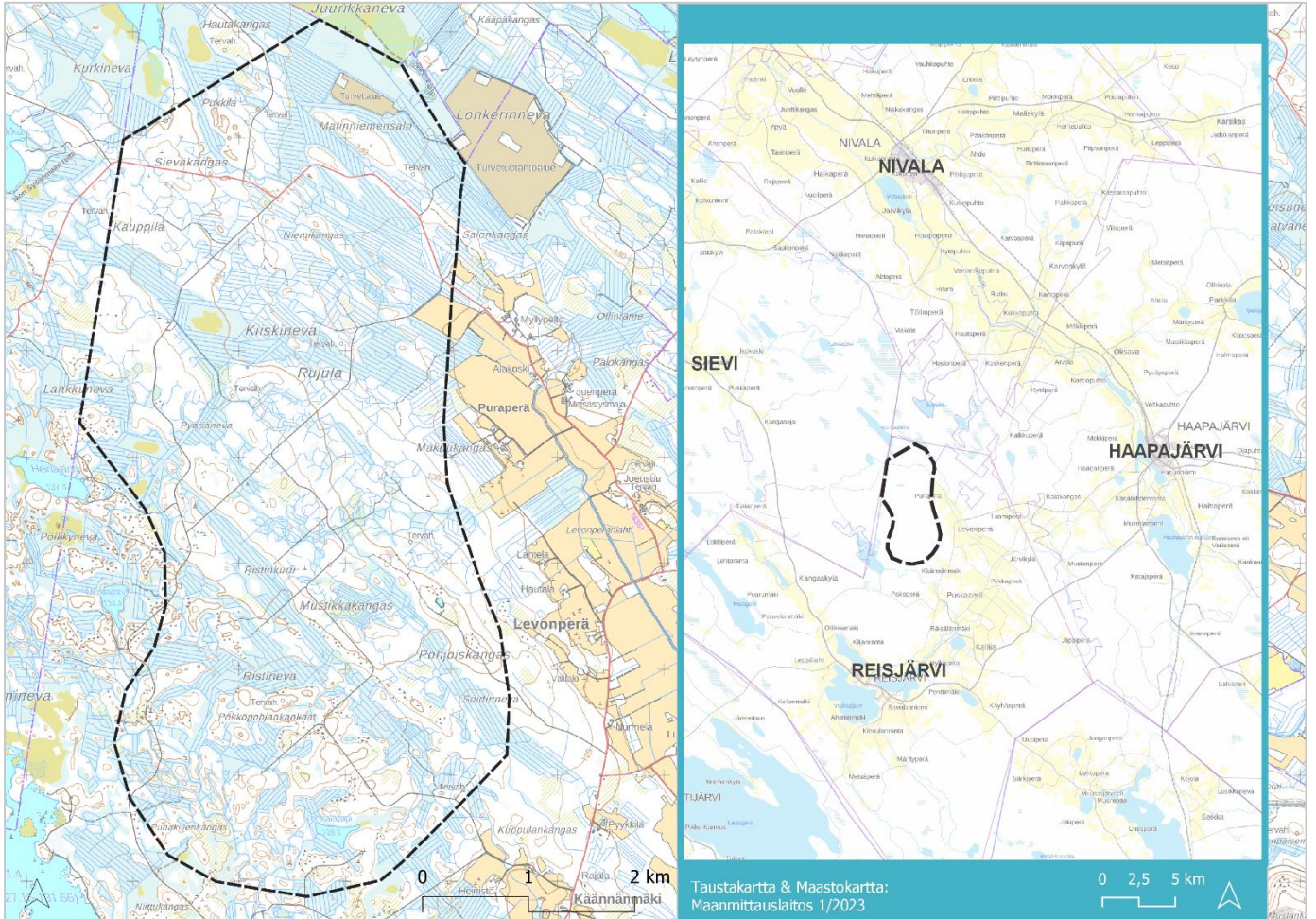


Reisjärven kunta

# Reisjärvi Kiiskineva

## TUULIVOIMAOSAYLEISKAAVA

Osallistumis- ja arviointisuunnitelma, OAS  
6.2.2023



# Reisjärvi Kiiskineva

## 1 SISÄLLYSLUETTELO

|           |  |           |
|-----------|--|-----------|
| <b>1</b>  | <b>SISÄLLYSLUETTELO .....</b>                                      | <b>1</b>  |
| <b>2</b>  | <b>OSALLISTUMIS- JA ARVIOINTISUUNNITELMA, OAS.....</b>             | <b>2</b>  |
| <b>3</b>  | <b>TUULIVOIMAHANKE .....</b>                                       | <b>2</b>  |
| <b>4</b>  | <b>SUUNNITTELUALUE JA SIJANTI.....</b>                             | <b>2</b>  |
| <b>5</b>  | <b>SUUNNITTELUKÄYTTÖVAATIMUKSET JA TAVOITTEET.....</b>             | <b>4</b>  |
| <b>6</b>  | <b>YLEISKAAVAN SISÄLTÖVAATIMUKSET .....</b>                        | <b>5</b>  |
| 6.1       | Yleiskaavan sisältövaatimukset .....                               | 5         |
| 6.2       | Tuulivoimarakentamista koskevat erityiset sisältövaatimukset ..... | 5         |
| <b>7</b>  | <b>LÄHTÖTIEDOT.....</b>  | <b>6</b>  |
| 7.1       | Suunnittelualan nykytila .....                                     | 6         |
| 7.2       | Valtakunnalliset alueiden käyttötavoitteet, VAT .....              | 9         |
| 7.3       | Maakuntakaava .....  | 10        |
| 7.3.1     | Voimassa olevat maakuntakaavat.....                                | 11        |
| 7.3.2     | Vireillä olevat maakuntakaavat.....                                | 12        |
| 7.3.3     | Muiden maakuntien maakuntakaavoitus.....                           | 13        |
| 7.4       | Yleiskaava.....  | 14        |
| 7.5       | Asemakaava .....   | 16        |
| 7.6       | Päätökset ja luvat .....   | 17        |
| 7.7       | Rakennusjärjestys .....  | 17        |
| 7.8       | Ympäristönsuojelu.....   | 17        |
| 7.9       | Strategiat.....  | 17        |
| 7.10      | Maanomistus.....   | 18        |
| <b>8</b>  | <b>SELVITYKSET JA VAIKUTUSTEN ARVIOINTI .....</b>                  | <b>18</b> |
| 8.1       | Selvitykset.....   | 18        |
| 8.2       | YVA-menettely .....  | 19        |
| 8.3       | Kaavan vaikutusten arviointi .....                                 | 20        |
| <b>9</b>  | <b>OSALLISET .....</b>   | <b>21</b> |
| <b>10</b> | <b>VUOROVAIKUTUS JA AIKATAULU .....</b>                            | <b>22</b> |
| 10.1      | Vireilletulo.....  | 23        |
| 10.2      | Luonnosvaihe .....   | 24        |
| 10.3      | Ehdotusvaihe.....  | 24        |
| 10.4      | Hyväksyminen.....  | 25        |
| 10.5      | Osallistuminen- ja vuorovaikutusmenetelmät .....                   | 25        |
| <b>11</b> | <b>YHTEYSTIEDOT.....</b>   | <b>26</b> |

## 2 OSALLISTUMIS- JA ARVIOINTISUUNNITTELMA, OAS

Kaavoitusprosessin vireille tullessa kunta asettaa nähtäville osallistumis- ja arviointisuunnitelman, OAS, jossa esitetään osayleiskaavan laatimisen tavoitteita ja lähtökohtia, sen eri vaiheet ja eteneminen, miten kaavoitukseen voi osallistua sekä miten kaavan vaikutuksia arvioidaan kaavahankkeen aikana. Osallistumis- ja arviointisuunnitelmaa päivitetään tarvittaessa kaavaprosessin aikana aina ehdotusvaiheen nähtävilläoloon asti.

## 3 TUULIVOIMAHANKE

Tuulivoimaosayleiskaavan (MRL § 77a) laatiminen on aloitettu ABO Wind Oy:n aloitteesta ja se toteutetaan yhteistyössä Reisjärven kunnan kanssa. Osayleiskaavan kaavoitusaloite on hyväksytty kunnanvaltuustossa 26.09.2022 § 80. Tuulivoimahanke tukee niin Reisjärven kunnan kuin Pohjois-Pohjanmaan maakunnan tavoitteita edistää hiilineutraalin energiatuotannon tuottamista alueella.

Tuulivoimahankkeen kaavoitus ja YVA-menettely toteutetaan erillisinä, mutta samanaikaisina prosesseina, konsulttitoimeksiantoina. Pääkonsulttina toimii ja osayleiskaavan laatii A-Insinöörit Civil Oy, YVA-menettelystä vastaa Ecobio Oy ja näiden vaikutusten arvioinnin edellyttämiä selvityksiä laaditaan alikonsulttien toimesta.

## 4 SUUNNITTELUALUE JA SIJANTI

Suunnittelualue sijaitsee Pohjois-Pohjanmaalla Reisjärven kunnassa, noin 8 kilometrin etäisyydellä kuntakeskuksesta pohjoiseen. Alue sijaitsee Reisjärven kunnan, Haapajärven kaupungin ja Sievin kunnan kuntarajojen läheisyydessä. Metsäinen ja soinen suunnittelualue sijaitsee pääasiassa erillään muusta yhdyskuntarakenteesta, mutta suunnittelualueen itä-kaakkoispuolilla sijaitsee pienempiä kyliä. Alue on harvaan rakennettu ja se on eteläisiltä korkeusolosuhteiltaan vaihtelevaa. Suunnittelualue on soista, jonka lisäksi siellä sijaitsee muutamia muita vesistöjä.

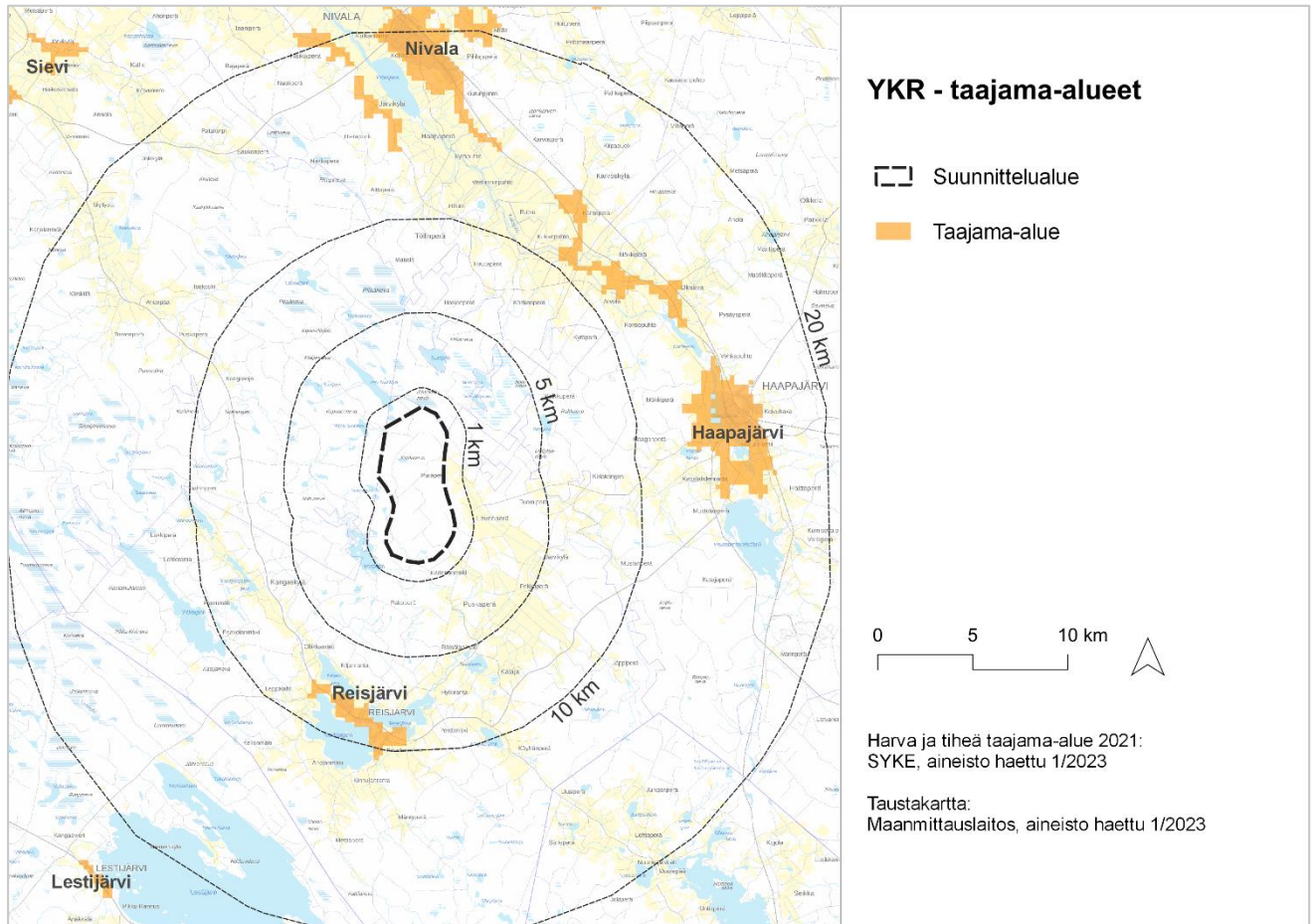
Suunnittelualueen likimääräinen sijainti ja suhde kuntakeskuksiin on esitetty OAS:n kansilehdellä.

Kaava-alueen rajaus voi muuttua kaavaprosessin aikana mm. lähtötietojen, laadittavien selvitysten ja niiden johtopäätösten tai vuorovaikutuksen johdosta.





Kuva 1. Suunnittelualan likimääräinen sijainti taajamiin, kuntarajaan ja tärkeimpiin teihin nähden. Etäisyysvyöhykkeet suunnittelualan rajasta on esitetty ohuella katkoviivalla 1, 5, 10 ja 20 kilometrin etäisyyksillä. (Lähde: Pohjakartta, OpenStreetMap).



**Kuva 2. Suunnittelualan likimääräinen sijainti ja etäisyysvyöhykkeet suunnittelualan rajasta on esitetty kartalla taajamarajauksen kanssa. (Lähde: Taustakartta, Maanmittauslaitos & Harva ja tiheä taajama-alue 2021, SYKE)**

## 5 SUUNNITTELUKÄYTÖT JA TAVOITTEET

Tehtävänä on laatia osayleiskaava tuulivoimahanketta varten (MRL § 77 a) noin 2400 ha suuruiselle selvitysalueelle Reisjärven kuntaan. Kaavalla tutkitaan alustavasti noin 13–20, maksimikorkeudeltaan 320 metrin tuulivoimalan sijoittamista alueelle. Tämän lisäksi huomioidaan erikseen hankkeen edellyttämät sähkönsiirtoalueet, jotka sijoittuvat Reisjärven kunnan lisäksi myös Nivalan kunnan alueelle. Tavoitteena on arvioida hankkeen vaikutukset laaja-alaisesti YVA-menettelyssä ja osayleiskaavoituksessa.

## 6 YLEISKAAVAN SISÄLTÖVAATIMUKSET

### 6.1 Yleiskaavan sisältövaatimukset

MRL 39 §:n mukaan yleiskaava ei saa aiheuttaa maanomistajalle tai muulle oikeuden haltijalle koh-  
tuutonta haittaa. Lisäksi yleiskaavassa on selvitettävä ja otettava huomioon seuraavat seikat siinä  
määrin kuin laadittavan yleiskaavan ohjaustavoite ja tarkkuus sitä edellyttävät:

- 1) yhdyskuntarakenteen toimivuus, taloudellisuus ja ekologinen kestävyys;
- 2) olemassa olevan yhdyskuntarakenteen hyväksikäyttö;
- 3) asumisen tarpeet ja palveluiden saatavuus;
- 4) mahdollisuudet liikenteen, erityisesti joukkoliikenteen ja kevyen liikenteen, sekä energia-, vesi-  
ja jätehuollon tarkoituksenmukaiseen järjestämiseen ympäristön, luonnonvarojen ja talouden kan-  
nalta kestäväällä tavalla;
- 5) mahdollisuudet turvalliseen, terveelliseen ja eri väestöryhmien kannalta tasapainoiseen elinym-  
päristöön;
- 6) kaupungin elinkeinoelämän toimintaedellytykset;
- 7) ympäristöhaittojen vähentäminen;
- 8) rakennetun ympäristön, maiseman ja luonnonarvojen vaaliminen;
- 9) virkistykseen soveltuvien alueiden riittävyys

### 6.2 Tuulivoimarakentamista koskevat erityiset sisältövaatimukset

Maankäyttö- ja rakennuslaissa (77 b §) säädetään tuulivoimarakentamista koskevan yleiskaavan  
erityisistä sisältövaatimuksista. Laki edellyttää, että sen lisäksi, mitä yleiskaavasta muuten sääde-  
tään (ks. edellinen luku), on huolehdittava siitä että:

- 1) yleiskaava ohjaa riittävästi rakentamista ja muuta alueiden käyttöä kyseisellä alueella;
- 2) suunniteltu tuulivoimarakentaminen ja muu maankäyttö sopeutuu maisemaan ja ympäristöön;
- 3) tuulivoimalan tekninen huolto ja sähkönsiirto on mahdollista järjestää.

**Rakennuslupa tuulivoimalan rakentamiseen** voidaan 137 §:n 1 momentin estämättä myöntää  
suoraan osayleiskaavan perustella, jos oikeusvaikutteisessa yleiskaavassa on erityisesti määrätty  
kaavan tai sen osan käyttämisestä rakennusluvan myöntämisen perusteena.

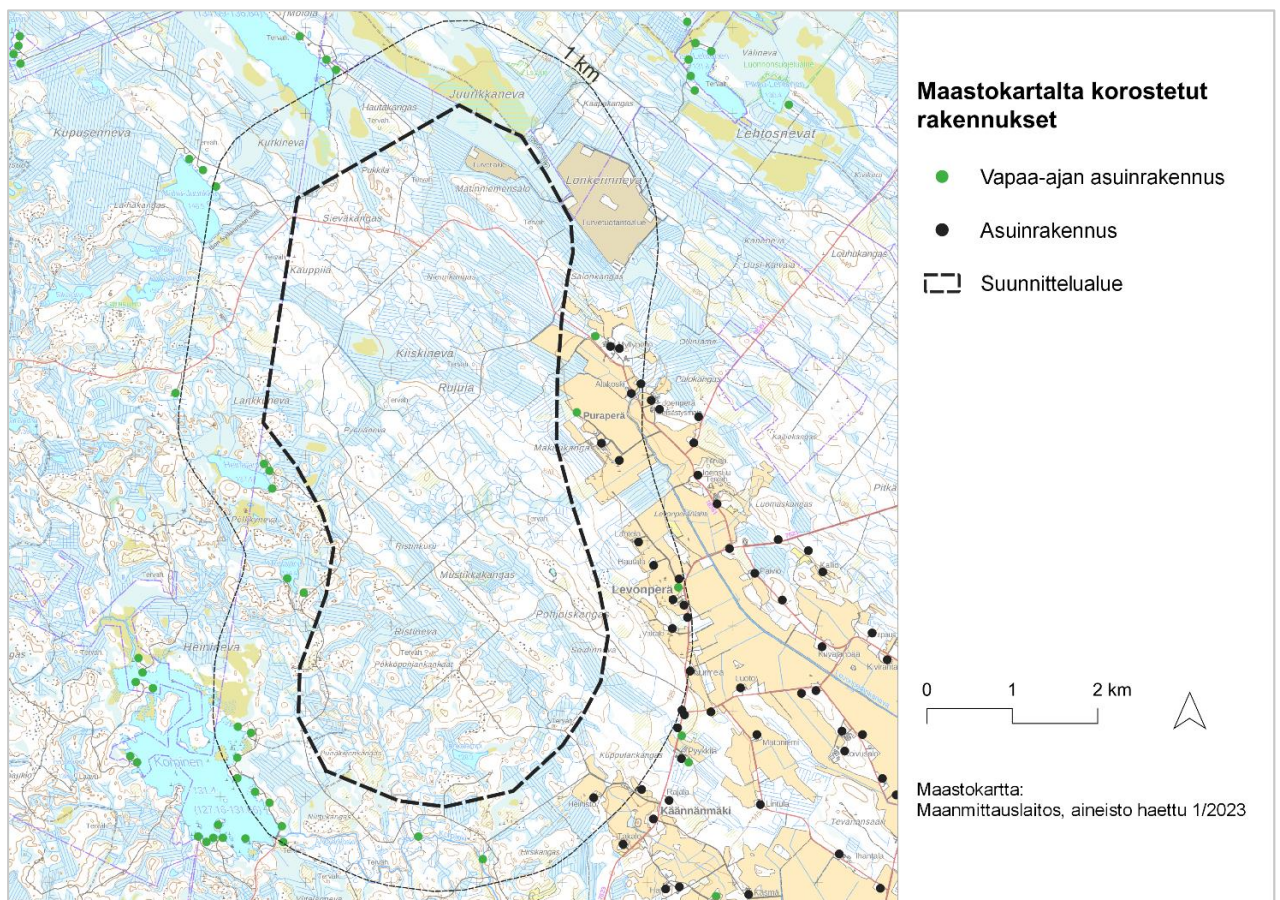


## 7 LÄHTÖTIEDOT

### 7.1 Suunnittelualan nykytila

Suunnittelualue ja sen lähiympäristö on harvaan rakennettu, ja se on luokiteltu (SYKE, Harva ja tiheä taajama-alue mukaan) harvaan asutuksi maaseuduksi. Alue sijaitsee Reisjärven taajama-alueen pohjoispuolella noin 8 kilometrin etäisyydellä ja Haapajärven taajaman länsipuolella, johon suunnittelualueelta on etäisyyttä noin 15 kilometriä.

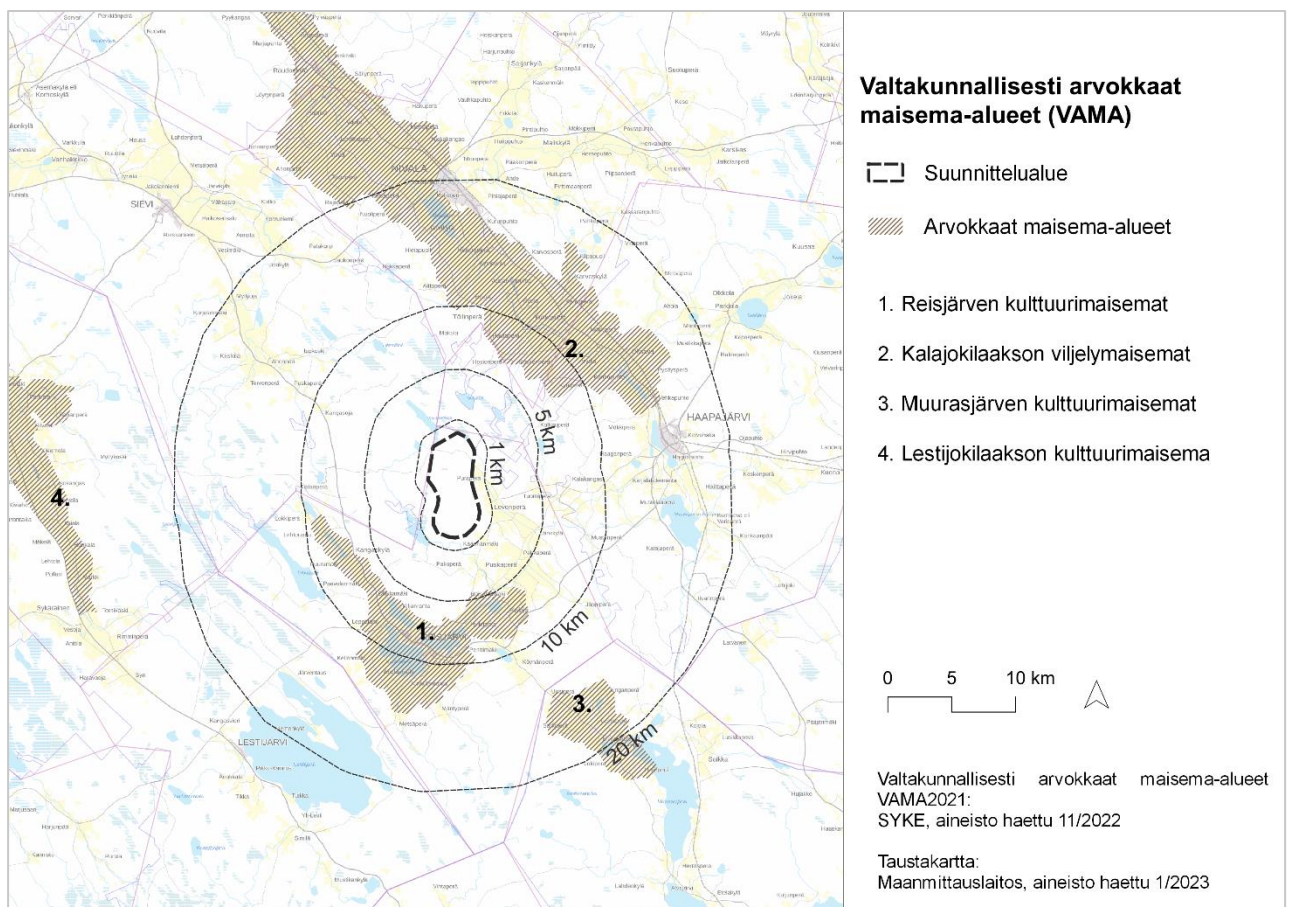
Suunnittelualueella ei sijaitse rakennuksia. Kuitenkin suunnittelualueen itä- ja eteläpuolilla on runsaasti kylä- ja haja-asutusta. Vakituiset asuinrakennukset sijoittuvat muutamia poikkeuksia lukuun ottamatta yhden tai useamman kilometrin etäisyydelle suunnittelualueenrajasta. Asuinrakennukset sijoittuvat pääasiassa suunnittelualueen kaakkoispuolelle Levänperän alueelle tieyhteyksien varteen. Vapaa-ajan rakennukset sijoittuvat hajanaisemmin suunnittelualueen ympärille, pääasiassa isompien vesistöjen yhteyteen. Suunnittelualueen elinkeinotoiminta perustuu maa- ja metsätalouteen. Alueen pohjoisissa sijaitsee turvetuotannonalueita. Alueen ympäristössä, niin Reisjärven kunnan kuin naapurikuntien alueilla, sijaitsee useita virkistysreittejä, kuten alueen pohjoispuolelle sijoittuva moottorikelkkareitti sekä Reisjärven kunnan eteläosiin ulottuva Peuranpolku runkoreitti.



**Kuva 3. Suunnittelualueelle ja sen läheisyyteen sijoittuvat asuin- ja vapaa-ajan rakennukset korostettuna maastokartalta. Etäisyys suunnittelualueen rajasta esitetty ohuella katkoviivalla. (Lähde: Maastokartta, Maanmittauslaitos)**

Alueella tai sen läheisyydessä ei ole voimajohtoja. Lähimmät voimajohtot (400 ja 220 kV) kulkevat alueen länsi- ja itäpuolelta noin 12 ja 9 km päässä. Alueella on tiheä metsäautotieverkosto. Lähimmät, metsäteitä suuremmat tiet, kuten Levonperäntie, sijoittuvat pääasiassa suunnittelualueen itäpuolelle.

Suunnittelualue ei lukeudu valtakunnallisesti arvokkaisiin maisema-alueisiin. Lähimmät valtakunnallisesti arvokkaat maisema-alueet sijaitsevat yli viiden kilometrin etäisyydellä suunnittelualueen rajasta. Alueen eteläpuolella sijaitsevat Reisjärven kulttuurimaisemat sekä Muurasjärven kulttuurimaisemat, ja pohjoispuolella Kalajokilaakson viljelymaisemat. Suunnittelualueella eikä sen läheisyydessä ole myöskään valtakunnallisesti merkittäviä rakennettuja kulttuuriympäristöjä (RKY). Lähin RKY-alue, Haapajärven kirkkoranta, sijaitsee Haapajärven kaupungin keskustassa noin 15 kilometrin etäisyydellä.



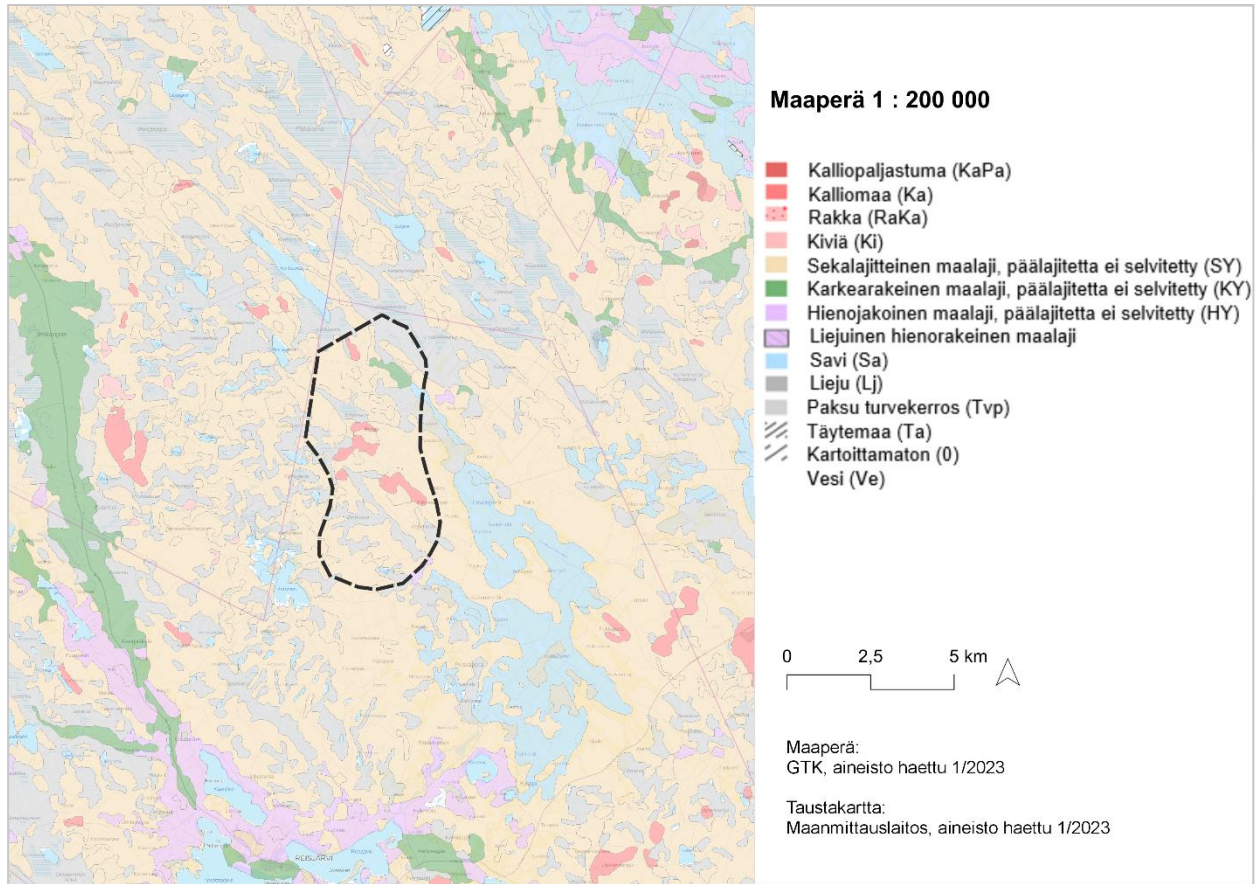
**Kuva 4. Suunnittelualueen suhde valtakunnallisesti arvokkaisiin maisema-alueisiin. (Lähde: Valtakunnallisesti arvokkaat maisema-alueet, SYKE & Taustakartta, Maanmittauslaitos)**

Suunnittelualueelta ei tunneta muinaisjäänköksiä. Lähimmät tunnetut muinaisjäänökset sijaitsevat suunnittelualueesta muutaman kilometrin etäisyydellä, alueen lounaispuolella Korpisen järven läheisyydessä, sekä Levonperän ympäristössä. Suunnittelualueesta etäämmällä muinaisjäänköksiä sijaitsee myös Reisjärven kirkonkylän suunnassa, Haapajärven keskustan suunnassa sekä Tialanperän ympäristössä.

Alue on luonnonoloiltaan pääasiassa metsäistä kangasmaata ja ojitettuja soita. Alueen eteläosa on korkeuseroiltaan vaihtelevaa ja osittain kivikkoista. Suunnittelualueen pohjoisosat puolestaan koostuvat laajemmista suoalueista. Alueella on soiden lisäksi muutamia muita vesistöjä:



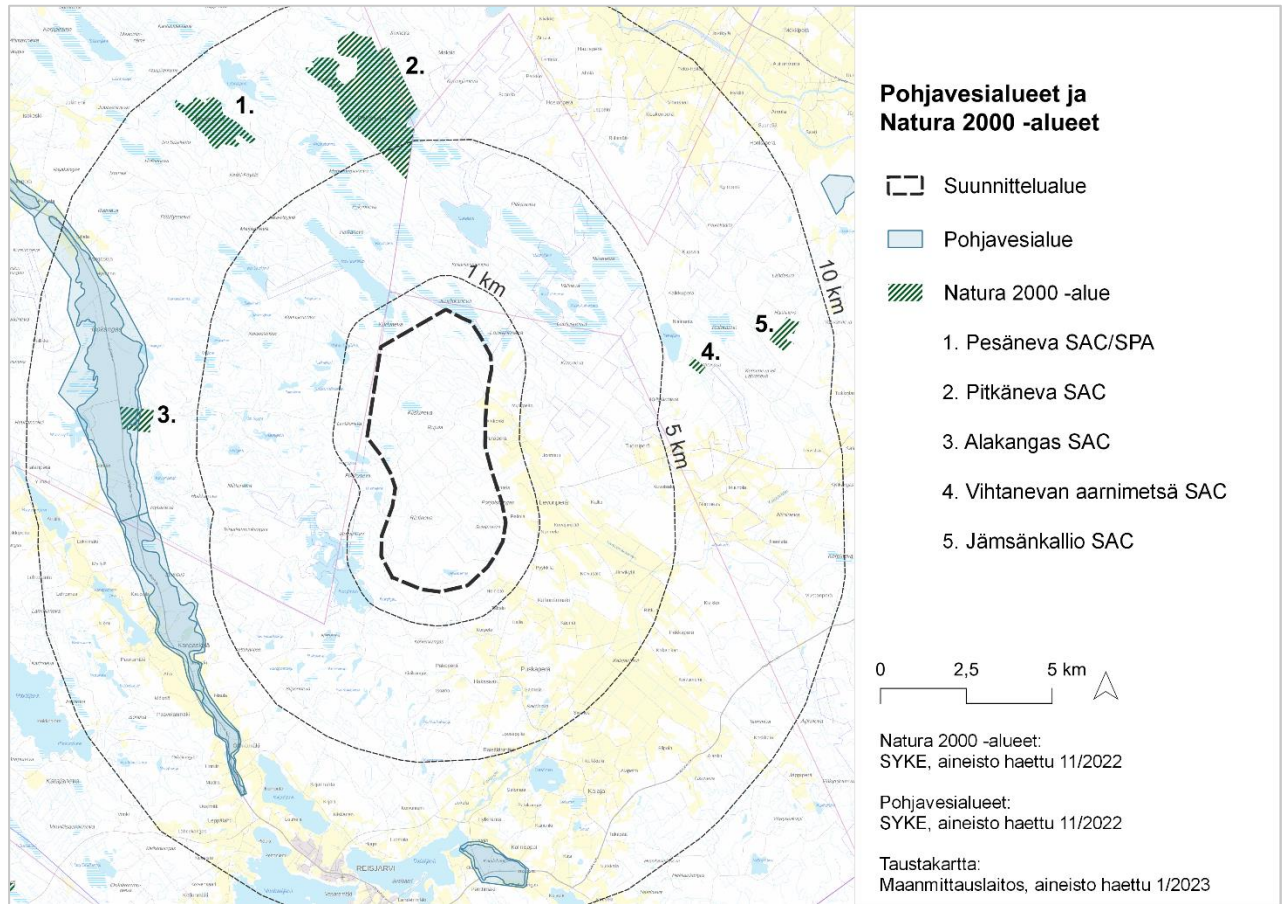
Vehkalampi ja Ristilampi sekä pienvesistöjä (ojia). Suunnittelualan maaperä koostuu sekalajitteista maalajeista, kalliomaasta, turpeesta ja karkearakeisista maalajeista.



**Kuva 5. Suunnittelualan sijainti maaperäkartalla. (Lähde: Maaperä, GTK & Taustakartta, Maanmittauslaitos)**

Suunnittelualue ei ole luokiteltua pohjavesialuetta. Lähimmät 1-luokan pohjavesialueet, Pesokangas ja Isokangas, sijaitsevat suunnittelualueen länsipuolella Sievintien ympäristössä reilun 5 kilometrin etäisyydellä. Myös suunnittelualueen eteläpuolella reilun 7 kilometrin etäisyydellä, Reisjärven kirkonkylällä, sijaitsee Kantinkankaan 1-luokan pohjavesialue. Reisjärvelle on laadittu pohjavesien suojelusuunnitelma (FCG 2020).

Suunnittelualueella ei sijaitse Natura 2000 -alueita tai muita luonnonsuojelualueita. Lähin Natura 2000 -alue, Sievin kunnassa sijaitseva Pitkäneva, sijaitsee 5 kilometrin etäisyydellä alueesta. Suunnittelualueella kuitenkin sijaitsee muutamia metsälakikohteita. Aivan suunnittelualueen läheisyydessä sijaitsee valtakunnallisesti kaksi arvokasta moreenimuodostumaa. Suunnittelualueen itäpuolella noin kilometrin etäisyydellä Sievin kunnassa sijaitsee Sikosenkankaan kumpumoreenimuodostuma (arvoluokka 3). Noin 2 kilometrin etäisyydellä suunnittelualueen eteläpuolella sijaitseva Kortekankaan-Niemikankaan kumpumoreenimuodostuma on arvoluokaltaan 2.



**Kuva 6. Suunnittelualueen sijainti suhteessa Natura 2000 -alueeseen ja pohjavesialueisiin. Kartassa on osoitettu myös etäisyysvyöhykkeet suunnittelualueen rajasta. (Lähde: Natura 2000 -alue ja pohjavesialue, SYKE)**

## 7.2 Valtakunnalliset alueiden käyttötavoitteet, VAT

Valtioneuvoston päätös valtakunnallisista alueidenkäyttötavoitteista on tullut voimaan 1.4.2018. Valtakunnalliset alueidenkäyttötavoitteet ovat osa maankäyttö- ja rakennuslain mukaista alueidenkäytön suunnittelujärjestelmää ja ne ohjaavat maankäytön suunnittelua valtakunnallisella tasolla ja ovat tarkemman suunnittelun ohjeena. Valtakunnalliset alueidenkäyttötavoitteet välittyvät paikallis-suunnitteluun ensisijaisesti maakuntakaavoituksen kautta.

1. toimivat yhdyskunnat ja kestävä liikkuminen
2. tehokas liikennejärjestelmä
3. terveellinen ja turvallinen elinympäristö
4. elinvoimainen luonto- ja kulttuuriympäristö sekä luonnonvarat
5. uusiutumiskykyinen energiahuolto

Tässä osayleiskaavatyössä valtakunnallisista alueidenkäyttötavoitteista nousevat esille erityisesti, terveellinen ja turvallinen elinympäristö, elinvoimainen luonto- ja kulttuuriympäristö sekä luonnonvarat sekä uusiutumiskykyinen energiahuolto. Osayleiskaavassa korostuu:

- Uusiutumiskykyisen energiahuollon kehittäminen. Tuulivoimat sijoitetaan ensisijaisesti keskitetyksi usean voimalan yksikköihin.

- Terveellisen ja turvallisen elinympäristön turvaaminen niin ympäristö- ja terveyshaittojen ehkäisyssä kuin yhteiskunnan kokonaisturvallisuuden tarpeiden huomioimisessa erityisesti liittyen maanpuolustukseen. Tuulivoima-alueen vaikutukset elinympäristöihin.
- Elinvoimaisen luonto- ja kulttuuriympäristöjen sekä luonnonvarojen turvaaminen.

### 7.3 Maakuntakaava

Pohjois-Pohjanmaalla on tällä hetkellä voimassa neljä lainvoimaista maakuntakaavaa, 1.-3 vaihekaavaa sekä Hanhikiven ydinvoimamaakuntakaava. Suunnittelualueita koskevat Pohjois-Pohjanmaan 1.–3. vaihemaakuntakaavat, jotka muodostavat Pohjois-Pohjanmaan kokonaisuusmaakuntakaavan:

- **1. vaihemaakuntakaava** koskien teemoja:  
Energiantuotanto ja -siirto, kaupan palvelurakenne, luonnonympäristö, liikennejärjestelmä ja logistiikka.

**Hyväksytty maakuntavaltuustossa 2.12.2013, vahvistettu ympäristöministeriön päätöksellä (YM2/5222/2010) 23.11.2015, lainvoimainen 3.3.2017.**

- **2. vaihemaakuntakaava** koskien teemoja:  
Kulttuuriympäristöt ja maisema-alueet, maaseudun asutusrakenne, virkistys- ja matkailualueet, seudulliset ampumaradat ja materiaalikeskukset, puolustusvoimien alueet.

**Hyväksytty maakuntavaltuustossa 7.12.2016, lainvoimainen 2.2.2017.**

- **3. vaihemaakuntakaava** koskien teemoja:  
Pohjavesi- ja kiviainesalueet, mineraalipotentiali- ja kaivosalueet, Oulun seudun liikenne ja maankäyttö, Tuulivoima-alueiden tarkistukset, Vaalan ja Himangan kaavamerkintöjen tarkistukset sekä muut tarvittavat päivitykset.

**Hyväksytty maakuntavaltuustossa 11.6.2018, määrättiin maakuntahallituksen päätöksellä MRL § 232 nojalla 5.11.2018 ja sai lainvoiman 17.1.2022 KHO:n hyllättyä viimeisen valituksen.**

Lisäksi Pohjois-Pohjanmaalla on vireillä energia- ja ilmastovaihemaakuntakaava. Kaava on tällä hetkellä valmisteluvaiheessa ja se oli nähtävillä 8.8.-23.9.2022 välisenä aikana. Kaava käsittelee koko maakunnan alueidenkäyttöä ja sen pääteemat ovat: aluerakenne ja saavutettavuus, liikennejärjestelmä ja logistiikka-alueet, energiantuotanto, varastointi ja siirto, viherrakenne ja ekosysteemipalveluiden tarkastelu, energiamurroksen vaikutukset maankäytön suunnitteluun ja ilmastovaihtokasvien arvioinnin kehittäminen.

Vaihemaakuntakaavan arvioitu valmistumisaika on vuoden 2024 aikana. Maakuntakaavoituksen tilannetta ja sen mahdollisia muutoksia seurataan osayleiskaavoituksen aikana.



### 7.3.1 Voimassa olevat maakuntakaavat

#### Pohjois-Pohjanmaan kokonaismaakuntakaava – 1.–3. vaihemaakuntakaavat ja Hanhikiven ydinvoimamaakuntakaava

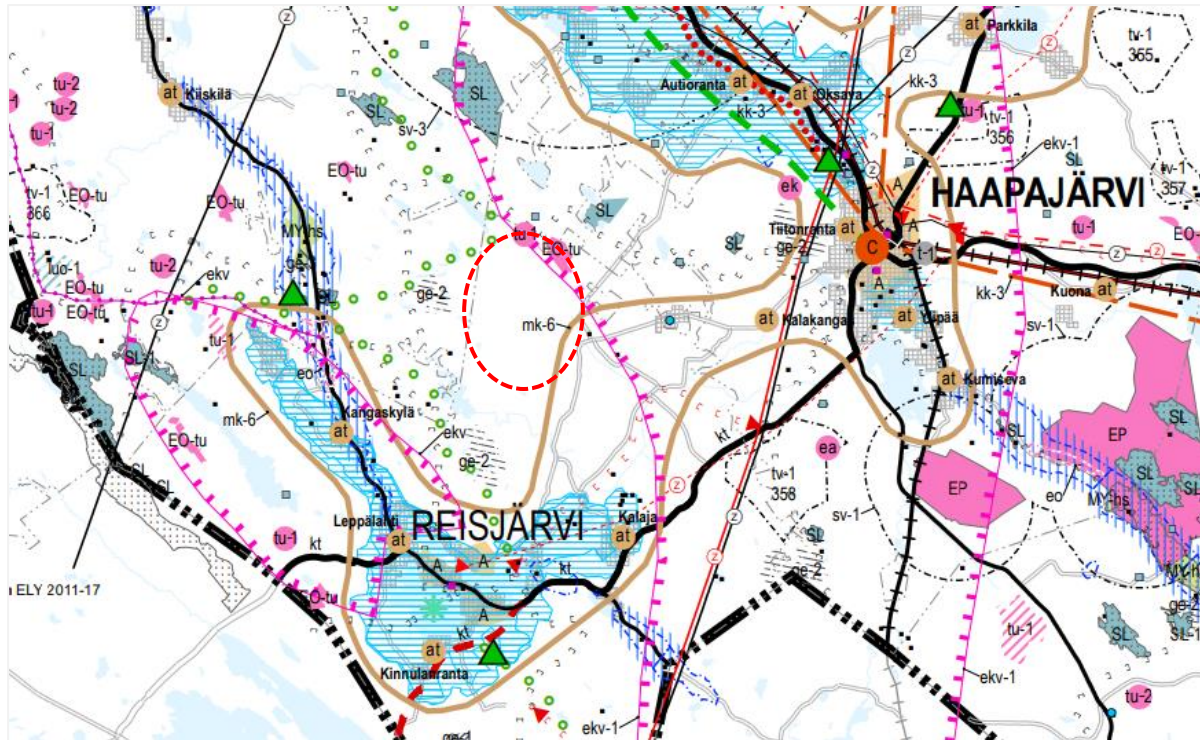
Pohjois-Pohjanmaan kokonaismaakuntakaavaa on uudistettu vaihemaakuntakaavoituksen periaatteella (MRL 27 §) vuodesta 2009 alkaen. Hanhikiven ydinvoimamaakuntakaava ja kolme vaihemaakuntakaavaa ovat kaikki lainvoimaisia. Vaalaa ja Himangan aluetta koskevat Kainuun ja Keski-Pohjanmaan maakunta- ja vaihemaakuntakaavat ovat kumoutuneet Pohjois-Pohjanmaan 3. vaihemaakuntakaavan lainvoimaisuuden myötä.

#### Suunnittelualueen suhde voimassa olevaan maakuntakaavoitukseen

Suunnittelualueella voimassa olevat maakuntakaavat ovat esitetty Pohjois-Pohjanmaan maakuntakaavojen yhdistelmäkartassa. Nyt voimassa olevassa maakuntakaavoissa suunnittelualueita ei ole osoitettu tuulivoima-alueeksi. Suunnittelualueelle ei sijoitu suoraan merkintöjä, mutta sen rajalle ja ympäristöön on osoitettu muutamia merkintöjä:

- Suunnittelualueen pohjoisrajalle on osoitettu merkintä **turvetuotantoalue** (EO-tu). Merkinnällä osoitetaan turvetuotantoalueita, joilla on turpeen ottotoimintaa tai joilla on voimassa oleva ympäristölupa turvetuotantoa varten. Lisäksi samaan yhteyteen on osoitettu **turvetuotantoon soveltuva alue** -merkintä (tu-1).
- Aivan alueen pohjoispuolelle, ja etäämmälle muihin suuntiin, osoitetaan **moottorikelkkailureitti tai -ura** -merkintöjä. Merkinnällä osoitetaan olemassa olevia ja suunniteltuja moottorikelkkailun pääreittejä.
- Alueen länsipuolella, lähellä suunnittelualueen rajaa, sijaitsee tärkeä **ulkoilu- tai retkeilyreitti**. Merkinnällä osoitetaan ylimaakunnallisia ulkoilu- ja retkeilyreittejä.
- Suunnittelualueen pohjoisosien läheisyydessä kulkee **mineraalivarantoalueen** -merkinnän raja. Merkinnällä osoitetaan sellaisia vyöhykkeitä, joissa on todettu merkittäviä malmi- ja mineraalivarantoja.
- Alueen länsipuolelle on osoitettu **moreenimuodostuma** (ge-2).
- Suunnittelualueita ympäröi **maaseudun kehittämisen kohdealue** -merkintä (mk-6, Kalajokilaakso). Merkinnällä osoitetaan ylikunnallisia maaseutuasutuksen alueita, joilla kehitetään erityisesti maatalouteen ja muihin maaseutuelinkeinoihin, luonnon- ja kulttuuriympäristöön sekä maisemaan tukeutuvaa asumista, elinkeinotoimintaa ja virkistyskäyttöä. Vyöhykkeillä on tarvetta kehittää kuntien yhteistyöllä yhtenäisiä suunnitteluperiaatteita. Merkintä ei sijoitu suunnittelualueelle, vaan se keskittyy niin Reisjärven, Haapajärven kuin Nivalan keskuksiin sekä näiden välille sijoituvien tieyhteyksien varteen.
- Alueen pohjoispuolelle on osoitettu muutamia **luonnonsuojelualueita** (SL). Osa näistä merkinnöistä kuuluu **Natura 2000 -verkostoon kuuluviin alueisiin**.
- Suunnittelualueen ympärille sijoittuu useita **muinaismuistokohteita** (kartalla vaaleansininen neliö). Yksikään merkintä ei sijoitu itse suunnittelualueelle. Merkinnällä osoitetaan muinaismuistolailla (295/63) rauhoitetut kiinteät muinaisjäännökset.

- Suunnittelualueen itäpuolella on **perinnemaisemakohte**. Merkinnällä osoitetaan valtakunnallisesti ja maakunnallisesti merkittäviä perinnemaisema- ja perinnebiotooppikohteita.



Kuva 7. Ote Pohjois-Pohjanmaan vaihemaakuntakaavojen yhdistelmäkartasta. Suunnittelualueen likimääräinen sijainti merkitty punaisella katkoviivalla. (Lähde: Pohjois-Pohjanmaan liitto)

### 7.3.2 Vireillä olevat maakuntakaavat

#### Energia- ja ilmastovaihemaakuntakaava

Pohjois-Pohjanmaa on mukana energiamurroksessa, joka edellyttää energian tuottamisen, varastoinnin ja siirron ratkaisuja. Ilmastomuutoksen hillinnän ja siihen sopeutumisen kannalta energia on keskeinen alueidenkäyttölinen kysymys, johon sisältyy sekä energian tuotantoon että kulutukseen liittyvä alueidenkäytön yleispiirteinen ohjaus. Vaihemaakuntakaava käsittelee koko maakunnan alueidenkäyttöä ja sen tavoitteena on hillitä ilmastomuutosta ja edistää siihen sopeutumista maakuntakaavoituksen keinoin. Kaavassa on osoitettu useita alueita niin maa- kuin merituulivoimaloille sekä potentiaalisille tuulivoimala-alueille.

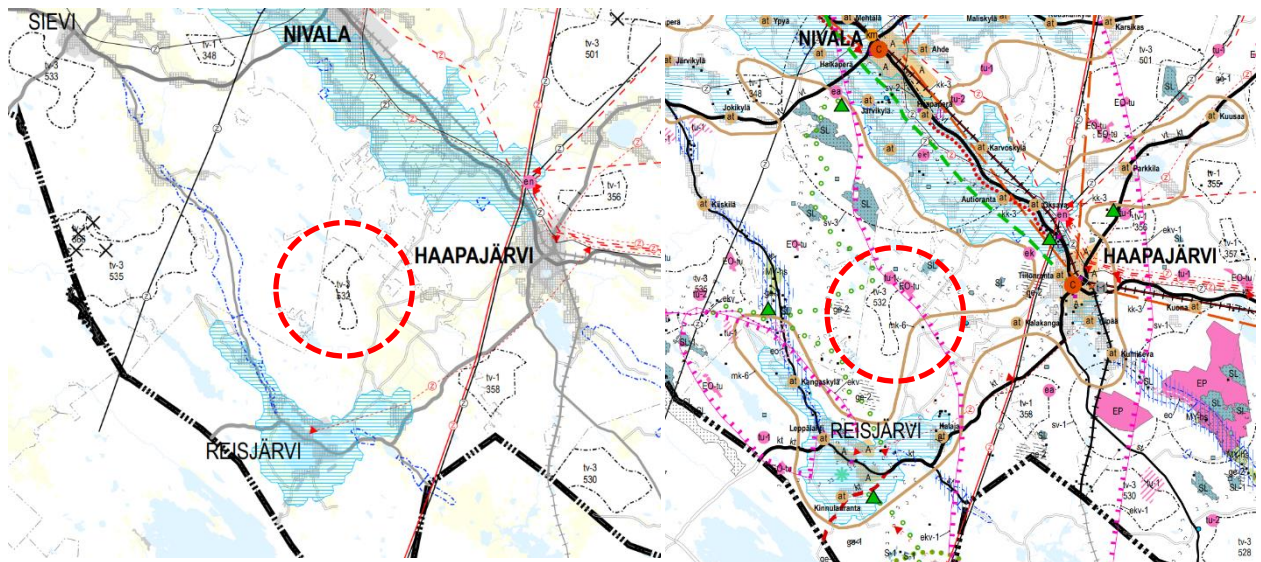
Kaavaluonnoksessa suunnittelualue on osoitettu potentiaalisesti tuulivoimaloiden alueeksi (tv-3). Merkinnällä osoitetaan maa-alueita, jotka tietyin reunaehdoin soveltuvat merkitykseltään seudullisten tuulivoimala-alueiden rakentamiseen. Alueella ei ole voimassa MRL 33 § mukaista rakentamisrajoitusta. Merkinnän suunnittelumääräys:

*Alueen suunnittelussa on kiinnitettävä erityistä huomiota tuulivoima-alueen tuottaman energian jatkokäyttöön. Alueen tuottama energia voidaan hyödyntää paikallisessa suljetussa sähköverkossa, liittää se kantaverkkoon, tai muuntaa se varastoitavaan muotoon.*

*Alueen suunnittelussa on otettava huomioon vaikutukset asutukseen, maisemaan, linnustoon, luontoon ja kulttuuriympäristöön sekä pyrittävä ehkäisemään haitallisia vaikutuksia. Tuulivoimarakentamisen yksityiskohtaisemmassa suunnittelussa on varmistettava, ettei*

*asutukselle aiheudu merkittäviä melu- ja välkevaikutuksia ja että valtakunnallisten kulttuuriympäristöjen arvot säilyvät. Lisäksi tulee ottaa huomioon lentoliikenteestä, liikenneväylistä ja tutkajärjestelmistä johtuvat rajoitteet voimaloiden koolle ja sijoittelulle sekä selvitettävä tuulivoimaloiden vaikutukset puolustusvoimien toimintaan. Poronhoitoalueella tulee turvata poronhoidon edellytykset.*

Kaavassa on osoitettu myös olemassa olevien, uusien sekä ohjeellisten pääsähkjohtojen linjat (z), jotka eivät sijoitu suunnittelualueelle. Valtakunnallisesti arvokkaat maisema-alueet on merkitty valtioneuvoston päätöksen (VAMA 2021) mukaiset valtakunnallisesti arvokkaat maisema-alueet Pohjois-Pohjanmaalla. Suunnittelualueen lähimmät valtakunnallisesti arvokkaat maisema-alueet ovat Reisjärvelle sijoittuva Reisjärven kulttuurimaisemat sekä Nivalan ja Haapajärven väliin sijoittuvat Kalajokilaakson viljelymaisemat. Pohjavesialueet sijoittuvat myös erilleen suunnittelualueesta.



**Kuva 8. Ote Pohjois-Pohjanmaan energia- ja ilmastovaihekaavun kaavuluonnoskartasta (vasen) sekä ote kaavuluonnoskartan ja voimassa olevien maakuntakaavojen yhdistelmäkartasta (oikea). Suunnittelualueen likimääräinen sijainti osoitettu punaisella katkoviivalla. (Lähde: Pohjois-Pohjanmaan liitto)**

### 7.3.3 Muiden maakuntien maakuntakaavoitus

Reisjärvi sijoittuu Pohjois-Pohjanmaan maakunnassa sen aivan eteläisiin osiin. Näin ollen kunta sivuaa Keski-Suomen sekä Keski-Pohjanmaan maakuntia.

#### Keski-Suomi

Reisjärven kunta rajautuu sen kaakkoisosilta Pihlajavesi kuntaan ja Keski-Suomen maakuntaan. Suunnittelualueelta maakuntien rajalle on noin 15 kilometriä.

Keski-Suomessa on voimassa Keski-Suomen maakuntakaava sekä valmisteilla Keski-Suomen maakuntakaava 2040. Pohjois-Pohjanmaan ja Keski-Suomen maakuntien raja on merkitty Keski-Suomen kaikissa maakuntakaavoissa valtakunnallisesti ja maakunnallisesti arvokkaaksi alueeksi, biotalouteen tukeutuvaksi alueeksi sekä kulttuuriympäristön vetovoima-alueeksi.



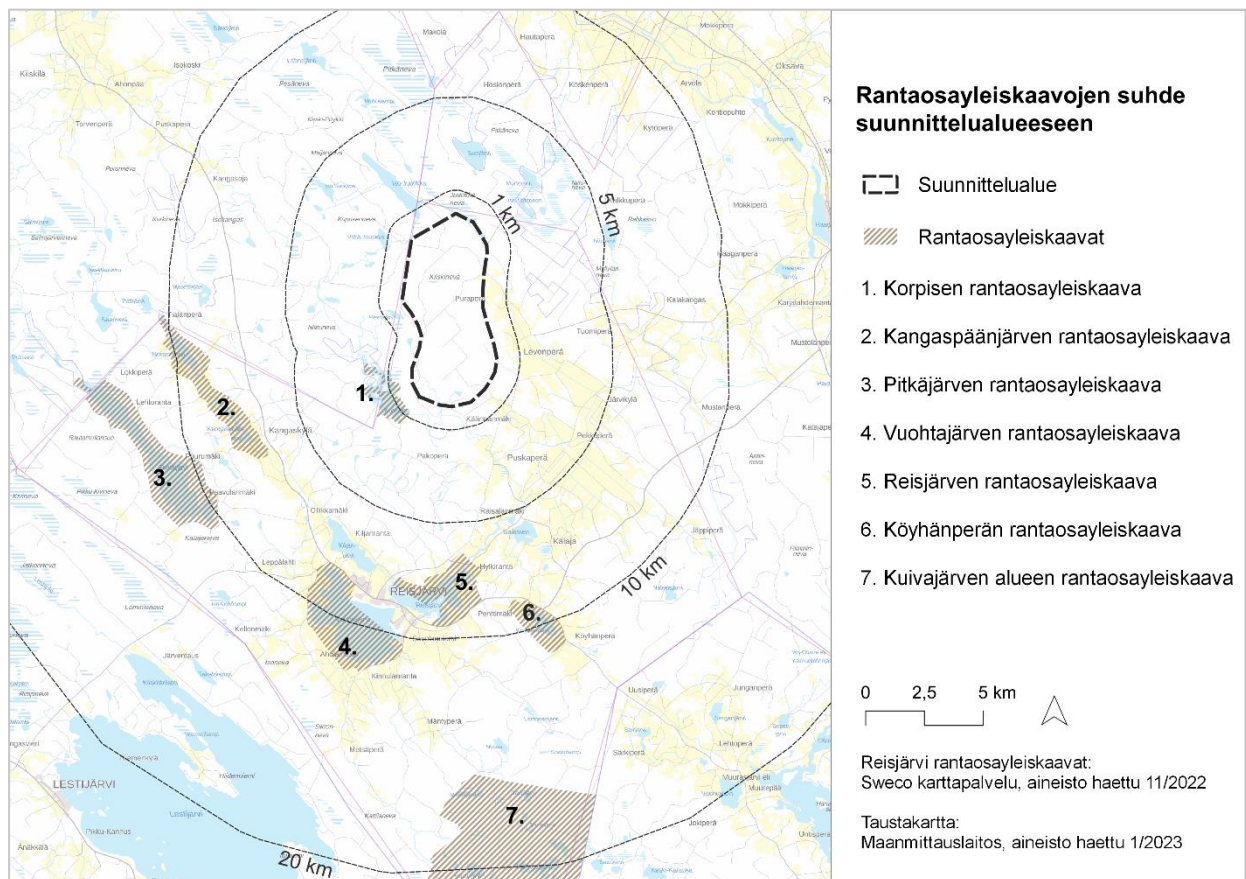
## Keski-Pohjanmaa

Reisjärven kunta rajautuu sen lounaisosilta Lestijärven kuntaan ja Keski-Pohjanmaan maakuntaan. Suunnittelualueelta maakuntien rajalle on noin 15 kilometriä.

Keski-Pohjanmaalla on voimassa neljä vaihemaakuntakaavaa ja viides maakuntakaava, jonka Keski-Pohjanmaan maakuntavaltuusto hyväksyi kokouksessaan 29.11.2021, tuli lainvoimaiseksi 3.1.2022. Maakuntakaavakartassa osoitetaan Reisjärven ja Lestijärven kuntien rajan yhteyteen maakunnallisesti tai seudullisesti arvokas maisema-alueen merkintöjä, turvetuotantoon liittyviä merkintöjä, rantasuojeluohjelman mukaan perustettu tai perustettavaksi tarkoitettu suojelualue -merkintä sekä muutamia muita merkintöjä. Alueelle sijoittuu myös muutamia tuulivoimaloiden alueita.

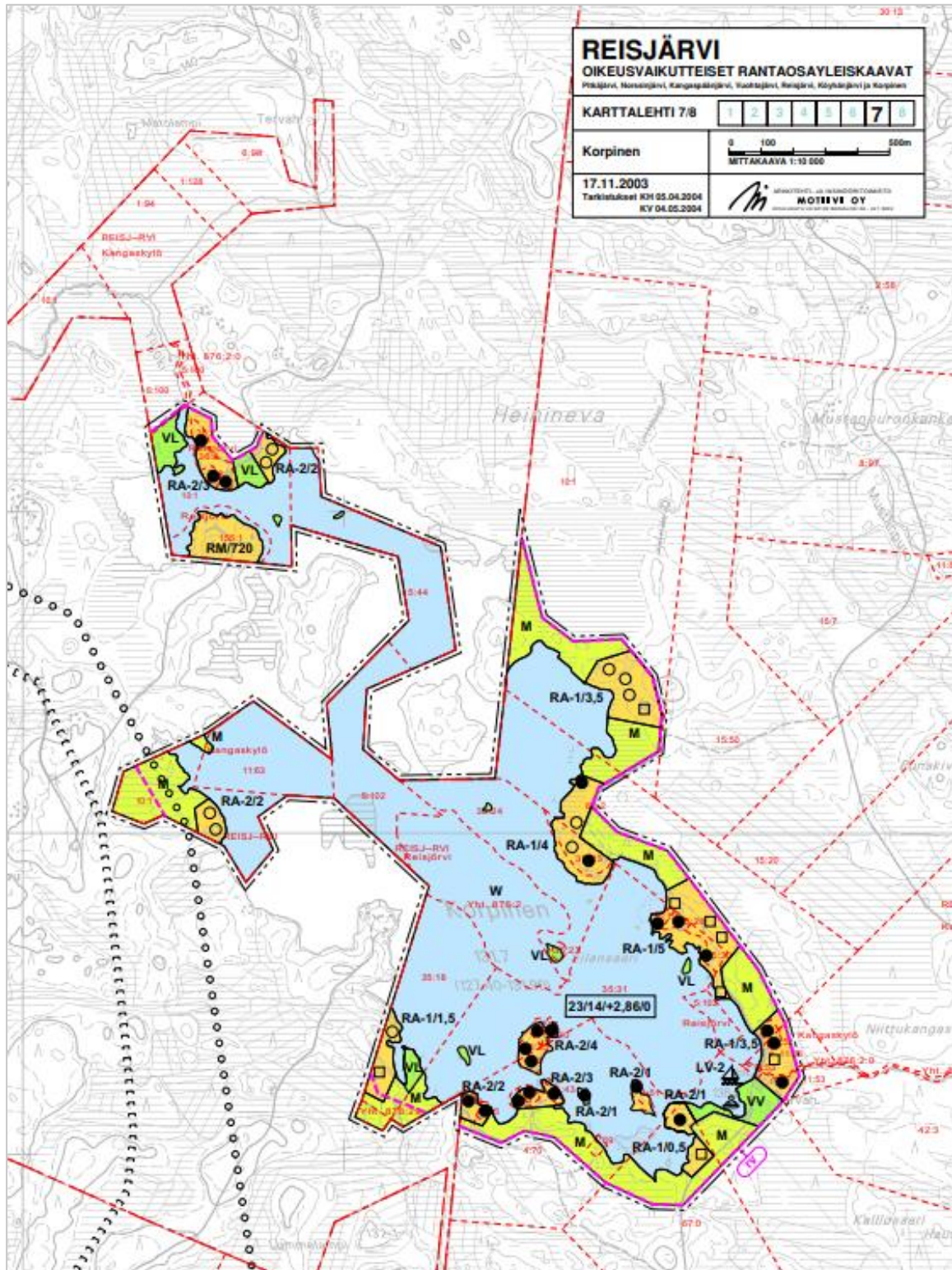
## 7.4 Yleiskaava

Suunnittelualueella ei ole voimassa olevia yleiskaavoja. Lähimmät yleiskaavat Reisjärven kunnan alueella ovat rantaosayleiskaavoja. Lähin kaava, Korpisen rantaosayleiskaava, sijaitsee aivan suunnittelualueen lounaispuolella alle kilometrin etäisyydellä suunnittelualueen rajasta.



**Kuva 9. Reisjärven rantaosayleiskaavojen suhde suunnittelualueeseen. (Lähde: Taustakartta, maanmittauslaitos & Reisjärven rantaosayleiskaavat, Sweco karttapalvelu).**

Korpisen rantaosayleiskaavassa osoitetaan muiden rantaosayleiskaavojen mukaisesti loma-asuntoalueet (RA), lomakyläalue (RM), maa- ja metsätalousvaltaiset alueet (M), lähivirkistys (VL) ja uimaranta-alueet (VV). Kaavassa osoitetaan myös rakennuspaikat pistemerkinnöin.



Kuva 10. Ote Korpisen rantaosayleiskaavasta. (Lähde: Reisjärven kunta).

Rantavyöhykkeellä rantaosayleiskaavaa voidaan käyttää MRL 72§:n mukaisesti rakennuslupien perusteena.

Lisäksi noin 7 kilometrin etäisyydellä lounaaseen sijaitsee Kangaspäänjärven rantaosayleiskaava ja samaan suuntaan noin 10 kilometrin etäisyydellä Pitkäjärven rantaosayleiskaava. Reisjärven

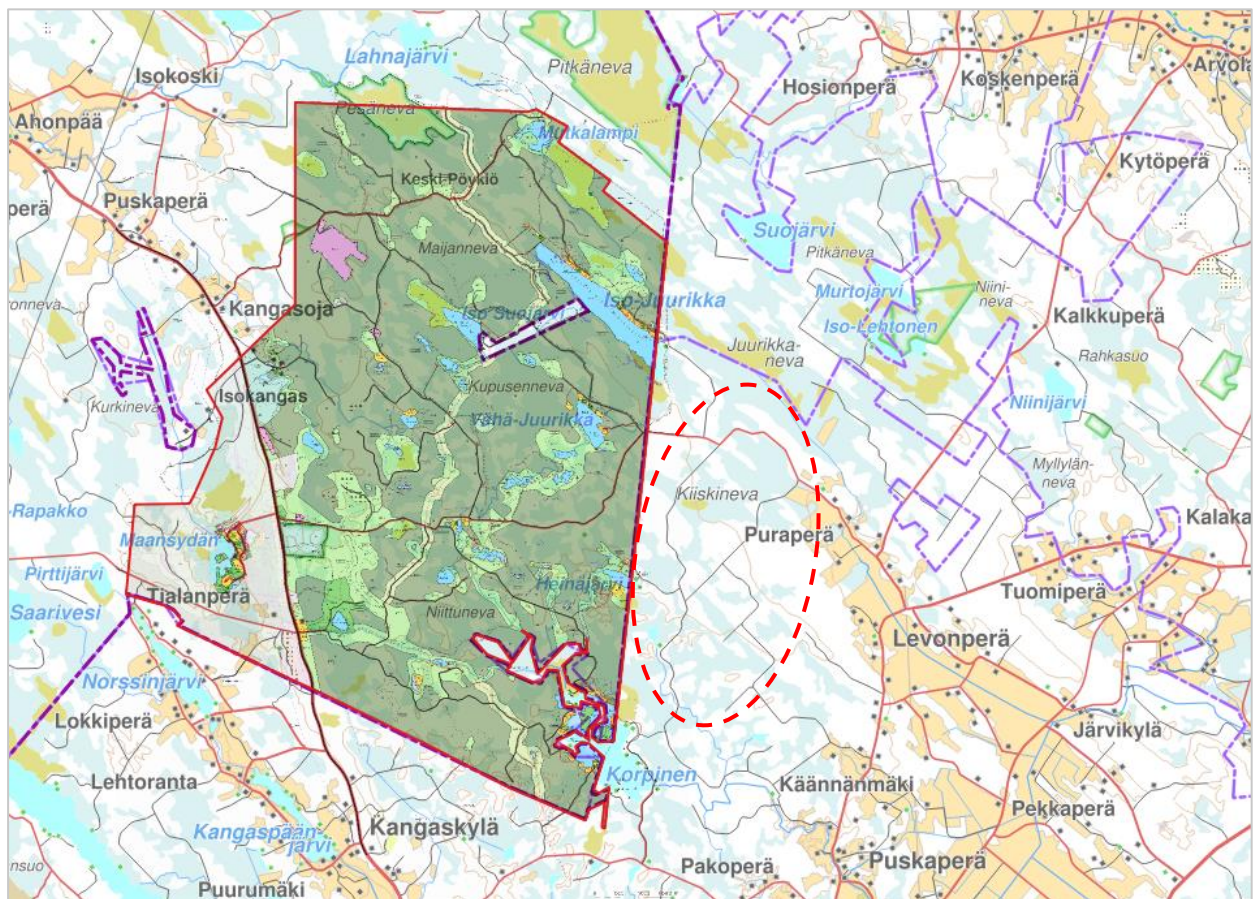


kirkonkylän tuntumassa sijaitsevat Vuohtajärven, Reisjärven ja Köyhänperän rantaosayleiskaavat. Kyseisille alueille etäisyys suunnittelualueen rajasta on noin 7 kilometriä.

**Sievin kunta – Maasydän ja Syyry osayleiskaava**

Suunnittelualue sijaitsee lähellä Reisjärven kunnan ja Sievin kunnan kuntarajaa, johon Sievin kunnan puolella rajautuu myös Maasydän ja Syyry osayleiskaava. Osayleiskaava on hyväksytty kaupunginvaltuustossa vuonna 2010. Osayleiskaava sivuaa sen itäisiltä osilta kuntarajaa sekä suunnittelualueetta.

Maasydän ja Syyry osayleiskaavassa osoitetaan valtaosa alueista maa- ja metsätalousvaltaisiksi alueiksi (M) sekä maa- ja metsätalousvaltaisiksi alueiksi, joilla on erityisiä ympäristöarvoja (MY-1) sekä, joilla on erityistä ulkoilun ohjaustarvetta (MU-1). Kaavaan on osoitettu myös alueita loma-asutukselle (RA-merkinnät) sekä matkailuun (RM-merkinnät) ranta-alueille.



Kuva 5. Ote Sievin kunnan Maasydän ja Syyry osayleiskaavasta. (Lähde: Sievin kunta). Suunnittelualueen likimääräinen sijainti on osoitettu kartassa punaisella katkoviivalla.

**7.5 Asemakaava**

Alueella ei ole voimassa asemakaavoja. Reisjärven kunnan kaavoituskatsauksesta 2021 ilmenee, että alueella ei ole myöskään vireillä asemakaavoja tai ranta-asemakaavoja.

Lähimmät asemakaavoitetut alueet sijaitsevat Reisjärven kunnan kirkonkylällä, johon suunnittelualueelta on noin 8 kilometriä. Myös Sievin kunnan puolella noin 8 kilometrin etäisyydellä suunnittelualueen rajasta sijaitsee Maasydämen rantakaava.



## 7.6 Päätökset ja luvat

Alueelle ei kohdistu yhtä eläinsuojaa lukuun ottamatta poikkeamis- tai ympäristölupia.

## 7.7 Rakennusjärjestys

Reisjärven kunnassa voimassa oleva tarkennettu rakennusjärjestys on tullut voimaan 1.6.2005.

## 7.8 Ympäristönsuojelu

Peruspalvelukuntayhtymä Selänteen ympäristölautakunta on kokouksessaan 14.12.2022 § 47 vahvistanut Ppky Selänteen **ympäristöterveysvalvonnan valvontasuunnitelman päivityksen** vuodelle 2023. Valvontasuunnitelmassa käsitellään erityisesti ympäristön olosuhteita ja siihen kohdistuvia vaikutuksista ja valvonnan järjestämisestä. (Reisjärven kunnalla on yhteistoimintasopimus ympäristöterveydenhuollon, ympäristönsuojelun ja rakennusvalvonnan yhteistyöstä Haapajärven ja Pyhäjärven sekä Kärsämäen kunnan kanssa.)

Hankealueella ei sijaitse ympäristönsuojelualueita.

Alueen luoteispuolella, Sievin kunnassa, sijaitsee **Pitkänevan Natura-alue**. Pitkäneva on laaja aapasuo, jonka suotyyppit vaihtelevat kalvakkanevoista ruohosiin rimpinevoihin ja laitaosien erilaisiin rämeisiin. Myös keidassuot, puustoiset suot sekä humuspitoiset lammet ja järvet ovat kohteella esiintyviä luontotyyppejä. Alue on maisemallisesti merkittävä ja metsäiset saarekkeet ja Aineslampi tekevät maiseman vaihtelevaksi. Suo on myös linnustollisesti merkittävä. ([www.ymparisto.fi](http://www.ymparisto.fi))

**Sievi-Reisjärvi alue-ekologinen suunnitelma (Metsähallitus, Vantaa, 1999)** on monitavoitteisen metsäsuunnittelun apuväline, jonka avulla pyritään turvaamaan talousmetsien monimuotoisuuden säilyminen sekä sovittamaan yhteen metsien ja metsäluonnon erilaisia käyttömuotoja. Suunnitelma-alue käsittää kaikki Sievin kunnassa olevat Metsähallituksen maat sekä osan Reisjärven kunnassa olevista valtion maista.

Reisjärvelle on laadittu **pohjavesien suojelusuunnitelma** (FCG, 2020). Alue ei lukeudu luokiteltuihin pohjavesialueisiin.

## 7.9 Strategiat

Reisjärven kunnan **kuntastrategiassa 2035** (kv 18.10.2021 § 111) todetaan, että kunnan toimintaa on johdettava kestävä kehityksen tavoitteiden mukaisesti. Mm. ilmastonmuutoksen vaikutukset ja puhtaan veden väheneminen maapallolla ovat ilmiöitä, jotka on otettava huomioon myös Reisjärven kunnan toiminnassa. Puhdas vesi ja luonto ovat tulevaisuuden vetovoimatekijöitä.

Reisjärven kunta valmistelelee myös energiastrategiaa, jossa määritetään muun muassa linjauksia tuulivoimahankkeille.

### **Pohjois-Pohjanmaan ilmastotiekartta 2021–2030**

Pohjois-Pohjanmaan maakuntahallitus päätti tammikuussa 2019, että vuodelta 2010 ja 2012 olevat ilmasto- ja energiastrategia päivitetään yhteiseksi ilmastotavoitteita ja toimenpiteitä määrittäväksi ilmastotiekartaksi. Strategiassa on eritelty Pohjois-Pohjanmaan ilmastotyön kärkiteemat:

- Älykäs bio- ja kiertotalous toimii ilmastotyön perustana
- Energian tuotanto ja käyttö on kestävää, tehokasta ja vähäpäästöistä
- Liikenne on vähäpäästöistä
- Maatalous kehittyy hiilensitojana
- Maankäyttö on ilmastoviisasta ja kiertotaloutta edistävää
- Metsät ja suot toimivat tehokkaina hiilinieluinä; Turve hyödynnetään kestävästi
- Yhteistyö ja sektorirajat ylittävät toimintamallit luovat elinvoimaa ja liiketoimintamahdollisuuksia

### **Pohjois-Pohjanmaan maakuntaohjelma 2022–2025**

Maakuntaohjelman 2022–2025 valmistelu alkoi maakuntahallituksen käynnistettyä uuden ohjelmatyön lokakuussa 2020. Maakuntavaltuusto hyväksyi Pohjois-Pohjanmaan maakuntaohjelman vuodelle 2022–2025 joulukuussa 2021. Maakuntaohjelmaan on koottu yhteinen tahtotila, jossa keskitytään Pohjois-Pohjanmaan maakunnan kehityksen kannalta tärkeisiin ilmiöihin ja teemoihin. Teemat ovat muun muassa maakunnassa asuvien ihmisten aktiivinen, hyvä ja toimiva arki, ilmastomuutoksen torjunta, saavutettavuus, yrittäjyys ja muutoskyky, kansainvälisyys sekä kestävä kasvu.

#### **7.10 Maanomistus**

Alue on pääosin yksityisessä omistuksessa. ABO Wind Oy on alustavasti sopinut alueen maanomistajien kanssa maanvuokrasopimuksista.

## **8 SELVITYKSET JA VAIKUTUSTEN ARVIOINTI**

### **8.1 Selvitykset**

Keskeisenä osana hanketta on selvitysten laadinta ja vaikutusten arviointi. Vaikutusten arvioinnin pohjaksi tarvittavia selvityksiä laaditaan osana YVA-menettelyä ja tuulivoimaosayleiskaavan laatimista, mm. luonto-, maisema- ja kulttuuriympäristö- sekä arkeologiset selvitykset, näkyvyysanalyysi, melu- ja välkemallinnukset.

Myös Pohjois-Pohjanmaan vaihemaakuntakaavoituksen ja siihen liittyvien selvityshankkeiden, kuten TUULI (päättynyt 9/2022) ja EMMI-hankkeiden (alkoi 9/2022), yhteydessä tehtyjä selvityksiä hyödynnetään suunnittelun vaikutusten arvioinnissa ja jatkoselvityksissä.

Kestävä tuulivoimarakentaminen Pohjois-Pohjanmaalla, TUULI-hankkeen selvitykset:

- Sijainninhjausmalliraportti, Sweco Finland Oy 2022
- Viherrakenne- ja ekosysteemipalvelut, Sweco Finland Oy 2021
- Linnuston päämuuttoreitin päivitysselvitys, Sweco Finland Oy 2021
- Susireviiriselvitys, Sweco Finland Oy 2021
- Sähkönsiirtoselvitys, Sweco Finland Oy 2021



- Liikennöitävyys selvitys PohjoisPohjanmaan ja Kainuun maakuntakaavojen tuulivoimaloiden alueille, Ramboll Oy 2022

Lisäksi vireillä oleva energia- ja ilmastovaihekaavaan liittyvät vielä keskeneräiset selvitykset:

- Maisemaselvitys
- Maakotkaselvitys

Osayleiskaavaa varten laadittavat selvitykset liitetään osaksi nähtäville asetettavaa kaava-aineistoa. Selvitystarvetta arvioidaan kaavatyön edetessä.

Laadittavat selvitykset:

- Kasvillisuus- ja luontotyyppiselvitys
- Metsäpeuraselvitys
- Viitasammakkoselvitys
- Pesimälinnustoselvitys
- Metsäkanalintus selvitys
- Päiväpetolintus selvitys
- Pöllöselvitys
- Kevät- ja syysmuuttoseurannat
- Lepakkoselvitys
- Liito-oravas selvitys ja tarvittavat lajikohtaiset selvitykset
- Lumijälkilaskenta, suurpetoselvitys
- Arkeologinen inventointi
- Maisema- ja kulttuuriympäristöselvitys
- Näkymäalueanalyysi
- Havainnekuvat
- Melu- ja välkemallinnukset

## 8.2 YVA-menettely

Kaavoituksen rinnalla hankkeesta toteutetaan erillinen mutta samaan aikaan toteutettava YVA-menettely. YVA-menettelyssä tutkitaan hankkeen vaikutuksia ympäristöön muun muassa edellä mainittujen selvitysten pohjalta. Myös sähkönsiirtoalueiden osalta selvitetään ympäristövaikutukset osana YVA-menettelyä.

### 8.3 Kaavan vaikutusten arviointi

Vaikutusten arviointi laaditaan maankäyttö- ja rakennuslain (MRL) 9 §:n ja maankäyttö- ja rakennusasetuksen (MRA) 1 §:n mukaan. Vaikutuksia arvioitaessa otetaan huomioon kaavan tehtävä ja tarkoitus. Vaikutusten arvioinnissa huomioidaan kaavan toteuttamisen merkittävät välittömät ja välilliset vaikutukset:

- 1) ihmisten elinoloihin ja elinympäristöön;
- 2) maa- ja kallioperään, veteen, ilmaan ja ilmastoon;
- 3) kasvi- ja eläinlajeihin, luonnon monimuotoisuuteen ja luonnonvaroihin;
- 4) alue- ja yhdyskuntarakenteeseen, yhdyskunta- ja energiatalouteen sekä liikenteeseen;
- 5) kaupunkikuvaan, maisemaan, kulttuuriperintöön ja rakennettuun ympäristöön;
- 6) elinkeinoelämän toimivan kilpailun kehittymiseen.

Vaikutusten arvioinnissa korostuu tuulivoimaloiden vaikutukset ympäristöön. Vaikutusten arvioinnissa käytetään Ympäristöministeriön oppaaseen perustuen etäisyysvyöhykkeitä:

**Välitön vaikutusalue** – etäisyys tuulivoimaloista noin 0–200 metriä

- Varjostus, melu, rakentamisen aikaiset vaikutukset

**Lähivaikutusalue** – etäisyys tuulivoimaloista noin 0–5 kilometriä

- Voimaloiden maisemallinen dominanssivyöhyke, jolla tarkoitetaan noin 10 kertaa voimalan maston korkeutta eli noin 0–2 kilometrin etäisyyttä voimaloista. Dominanssivyöhykkeellä riittävän suurissa tuulivoimapuistoa kohti suuntautuneissa avotiloissa tuulivoimala on todella hallitseva elementti maisemassa.
- Voimala on riittävän suurissa tuulivoimapuistoa kohti suuntautuneissa avotiloissa huomiota herättävä elementti maisemassa.
- Lentoestevalot erottuvat pimeällä.
- Asutuksen tulee sijaita vähintään kilometrin päässä tuulivoimalasta.

**Ulompi vaikutusalue** – etäisyys tuulivoimaloista noin 5–12 kilometriä

- Voimala näkyy hyvin ympäristöönsä, mutta sen kokoa tai etäisyyttä saattaa olla vaikea hahmottaa.
- Voimalat ovat osa laajempaa maisemakokonaisuutta.
- Lentoestevalot erottuvat pimeällä.

**Kaukovaikutusalue** – etäisyys tuulivoimaloista noin 12–25 kilometriä

- Voimala näkyy edelleen, mutta maiseman muut elementit vähentävät sen hallitavuutta etäisyyden kasvaessa. Tuulivoimapuiston rakenteet ”sulautuvat” kaukomaisemaan.
- Lentoestevalot erottuvat pimeällä.

**Teoreettinen maksiminäkyvyysalue** – etäisyys tuulivoimaloista 25–30 kilometriä



- Torni saattaa erottua hyvissä olosuhteissa
- Lentoestevalot erottuvat pimeällä hyvissä olosuhteissa

Vaikutusten arvioinnissa painotetaan lähimmäisiä vaikutusalueita, joihin kohdistuu eniten laajoja vaikutuksia. Erityisesti välitön vaikutusalue, lähivaikutusalue sekä ulompi vaikutusalue ovat sellaisia, joihin kohdistuu kaavasta merkittäviä vaikutuksia. Kuitenkin vaikutusten arvioinnissa arvioidaan myös laajemmat vaikutukset, jotka kohdistuvat kaukovaikutus- ja teoreettiselle maksiminäkyvyysalueelle.

Vaikutusten arvioinnissa huomioidaan myös vaikutukset naapurikuntiin koskien tuulivoima-alueita sekä sähkönsiirron alueita.

## 9 OSALLISET

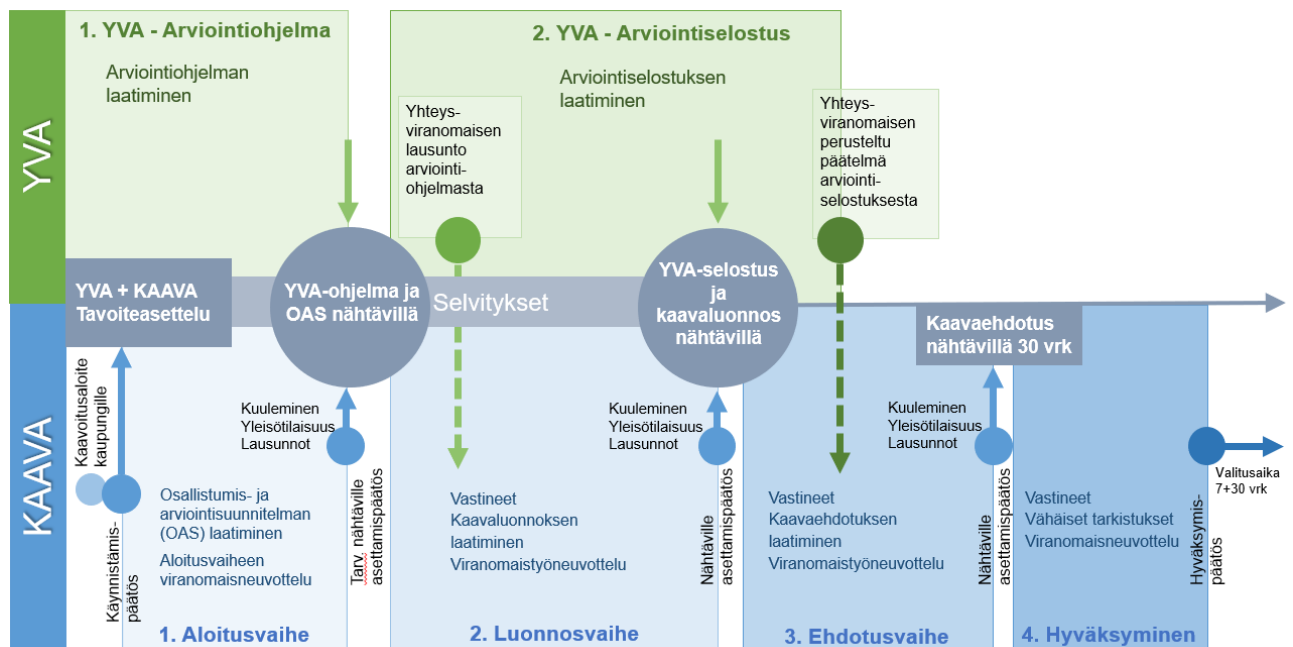
Maankäyttö- ja rakennuslain 62 §:n mukaan osallisia ovat alueen maanomistajat ja ne, joiden asumiseen, työntekoon tai muihin oloihin kaava saattaa huomattavasti vaikuttaa, sekä viranomaiset ja yhteisöt, joiden toimialaa suunnittelussa käsitellään. Osallisten listaa täydennetään tarvittaessa.

|   |   |
|---|---|
| <b>Yksityishenkilöt</b> <ul style="list-style-type: none"> <li>• Alueen asukkaat, kuntalaiset, alueen käyttäjät sekä muut, joiden oloihin kaava saattaa oleellisesti vaikuttaa</li> <li>• Maanomistajat ja kiinteistönomistajat</li> </ul>  | <b>Kunnan viranomaiset</b> <ul style="list-style-type: none"> <li>• Kunnanvaltuusto ja -hallitus</li> <li>• Reisjärven kunnan muut toimielimet</li> <li>• Peruspalvelukuntayhtymä Selänteen lautakunnat, kuten ympäristölautakunta</li> <li>• Järviseudun jätelautakunta</li> </ul>   |
| <b>Viranomaiset</b> <ul style="list-style-type: none"> <li>• Pohjois-Pohjanmaan ELY-keskus</li> <li>• Pohjois-Pohjanmaan liitto</li> <li>• Naapurikunnat, kuten Sievin kunta ja Haapajärven kaupunki</li> <li>• Keski-Suomen liitto</li> <li>• Keski-Suomen ELY-keskus</li> <li>• Keski-Pohjanmaan liitto</li> <li>• Keski-Pohjanmaan ELY-keskus</li> <li>• Museovirasto</li> <li>• Pohjois-Pohjanmaan maakuntamuseo</li> <li>• Metsähallitus, luontopalvelut</li> <li>• Metsäkeskus</li> </ul> | <b>Yhdistykset ja yritykset</b> <ul style="list-style-type: none"> <li>• Reisjärven vesiosuuskunta</li> <li>• Reisjärven Lämpö Oy</li> <li>• Pohjois-Pohjanmaan Vesi ja Lämpö Oy</li> <li>• Haapajärven vesi Oy</li> <li>• Millespakka Oy</li> <li>• Pohjois-Pohjanmaan lintutieteellinen yhdistys ry – PPLY</li> <li>• Sievin vesiosuuskunta</li> <li>• Kilijärven Kyläyhdistys ry</li> <li>• Rauran Kyläyhdistys ry</li> <li>• Reisjärven Kangaskylän Maaseutuseura ry</li> <li>• Haapajärven-Reisjärven Reserviläiset ry</li> <li>• Maaselän Latu ry</li> <li>• Reisjärven Kotiseutuyhdistys ry</li> <li>• Reisjärven Moottorikelkkailijat ry</li> <li>• Reisjärven Reserviupseerikerho ry</li> <li>• Reisjärven Kotiseutuyhdistys ry</li> </ul> |

|  |   |
|--|---|
| <ul style="list-style-type: none"> <li>• Pohjois-Pohjanmaan pelastuslaitos</li> <li>• Jokilaaksojen pelastuslaitos</li> <li>• Traficom</li> <li>• Fingrid</li> <li>• Väylävirasto</li> <li>• Riistakeskus</li> <li>• Ilmatieteenlaitos</li> <li>• Pohjois-Pohjanmaan riistakeskus</li> <li>• Puolustusvoimat</li> <li>• Ilmatieteenlaitos</li> </ul> | <ul style="list-style-type: none"> <li>• Reisjärven Voima ry</li> <li>• Reisjärven Yrittäjät ry</li> <li>• Reisjärven Sopimuspalokuntayhdistys ry</li> <li>• Vapaaehtoinen Pelastuspalvelu VAPEPA</li> <li>• Köyhänperän Maa- ja kotitalousnaiset</li> <li>• Leppälahden Maa- ja Kotitalousnaiset</li> <li>• Maataloustuottajain Reisjärven yhdistys MTK-Reisjärvi ry</li> <li>• Elenia Oy</li> </ul> |
|--|---|

## 10 VUOROVAIKUTUS JA AIKATAULU

Tuulivoimahankkeen kaavoitus ja YVA-menettely toteutetaan erillisinä, mutta rinnakkaisina prosesseina. Kaavoitus ja YVA-menettely toteutetaan konsulttityönä. Osayleiskaavan laatii A-Insinöörit Civil Oy, YVA-menettelystä vastaa Ecobio Oy ja näihin liittyvät selvitykset laaditaan alikonsulttien toimesta.

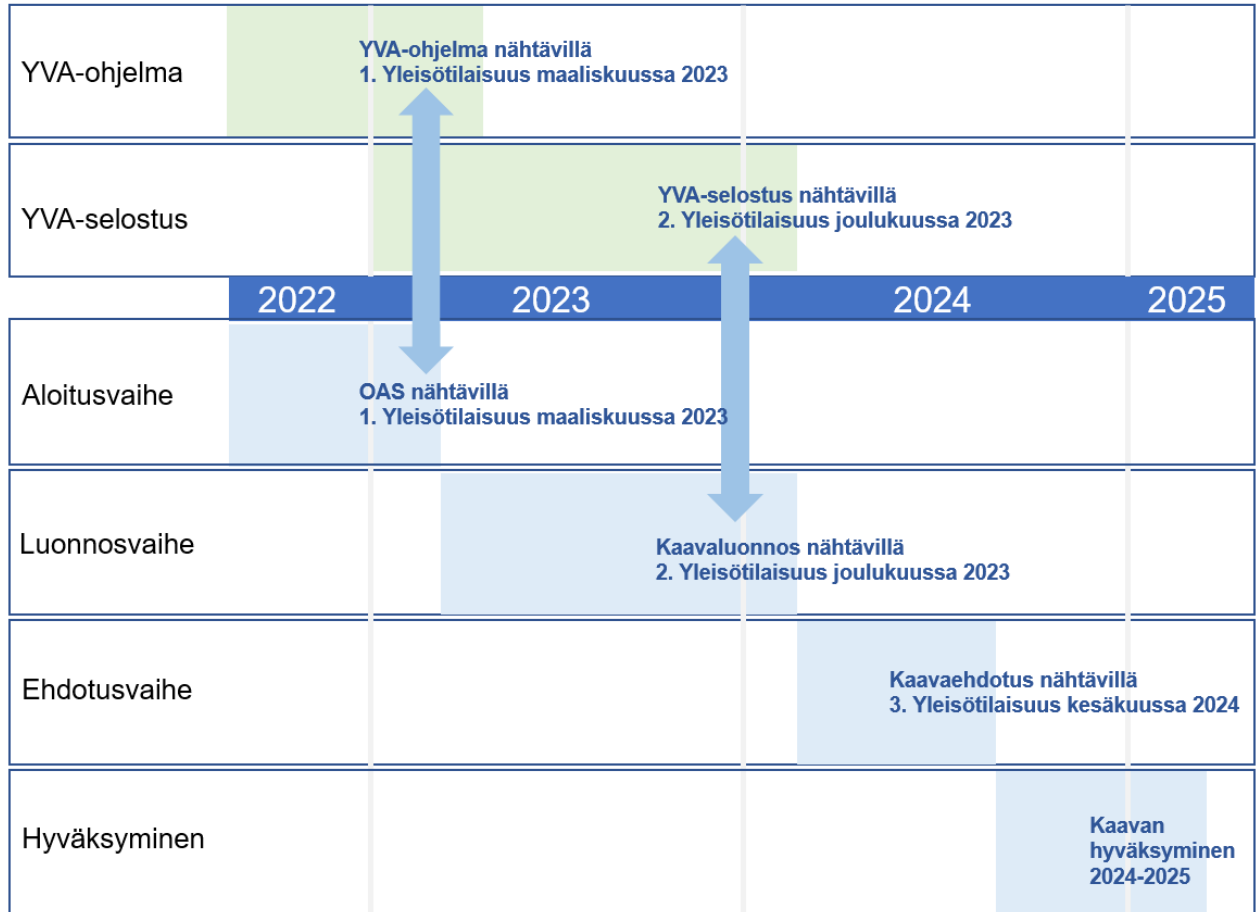


**Kuva 6. Kaavio kaava- ja YVA-prosessin etenemisestä sekä siihen liittyvästä osallistumisesta ja vaikutusmahdollisuuksista.**

Kuntalaisille, kuntapäätäjille ja kaikille aiheesta kiinnostuneille järjestettiin 8.9.2022 avoin yleisötilaisuus tuulivoimasta. Tilaisuutta oli mahdollista seurata myös suorana lähetyksenä ja tallenteena netissä Youtube-linkin kautta tai osallistua siihen Teams-etyhteydellä. Yleisötilaisuudessa



kuultiin asiantuntijaesityksiä kaavoituksesta ympäristövaikutusten arviointiin sekä tuulivoiman rakentamisessa ja päätöksissä huomioitaviin näkökulmiin.



Kuva 13. Kaavio kaava- ja YVA-prosessin alustavasta aikataulusta.

Aikatauluarviota voidaan tarkistaa, mikäli kaavaan kohdistuu muistutuksia ja valituksia tai muita vastaavia lisäselvityksiä vaativia seikkoja.

## 10.1 Vireilletulo

Osayleiskaavan vireilletulosta ilmoitetaan kuulutuksella sanomalehdissä kuten Reisjärvi-lehti, Selänne-, Sievi- ja Nivala-lehdet, internetissä [www.reisjarvi.fi](http://www.reisjarvi.fi). Henkilö tai taho voi ilmoittautua osalliseksi kaavahankkeeseen myös sen aikana. Samalla julkistetaan osayleiskaavan osallistumis- ja arviointisuunnitelma (OAS). Samanaikaisesti kuulutetaan ja asetetaan nähtäville YVA-arviointiohjelma ELY-keskuksen toimesta. OAS on nähtävillä kunnan verkkosivuilla ja kunnantalolla, ilmoitustaululla. OAS ja YVA-arviointiohjelma annetaan tiedoksi viranomaisille mahdollisia lausuntoja varten.

Nähtävilläolon aikana osalliset voivat esittää OAS:aa ja YVA-arviointiohjelmaa koskevia suullisia tai kirjallisia mielipiteitä. Vuorovaikutuksen osayleiskaavasta järjestää kunta. Yhteysviranomaisena YVA-menettelyssä toimii Pohjois-Pohjanmaan ELY-keskus.

#### Aloitusvaiheen tehtävät ja alustava aikataulu

|               |  |
|---------------|--|
| Kaava         | Kaavan käynnistämispäätös, kaavoitusaloite kaupungille, kaavoitus sopimus kunnan ja hakijan välillä, OAS, viranomaisneuvottelut, kuulemiset, yleisötilaisuus ja lausunnot. Osallisille järjestetään kysely ennen luonnosvaihetta ja sen tarkoituksenmukainen toteuttamistapa arvioidaan saadun palautteen perusteella. |
| YVA           | Arviointiohjelman laatiminen   |
| <b>2/2023</b> | <b>Kuulutus, vireilletulo, OAS ja YVA-ohjelma nähtäville</b>   |

#### **Yleisötilaisuus**

### **10.2 Luonnosvaihe**

Luonnosvaiheessa kunta asettaa osayleiskaavan valmisteluaineiston nähtäville 30 päivän ajaksi. YVA-arviointiselostus asetetaan saman aikaisesti nähtäville 30–60 päivän ajaksi. Kunta ilmoittaa kaavan nähtävilläolosta kuulutuksella paikallisissa lehdissä, kunnan verkkosivuilla. Luonnosvaiheen aikana osalliset voivat esittää suullisia tai kirjallisia mielipiteitä kaava-aineistosta. Kaavaluonnoksesta pyydetään myös lausunnot.

#### Luonnosvaiheen tehtävät ja alustava aikataulu

|                |  |
|----------------|--|
| Kaava          | Selvitysten laatiminen, kaavaluonnoksen valmistelu selvitysten pohjalta, vastineet, tarvittaessa viranomais- tai työneuvottelu, kuulemiset, yleisötilaisuus ja lausunnot |
| YVA            | Arviointiselostuksen laatiminen ja yhteysviranomaisen lausunto ympäristövaikutusten arviointiohjelmasta  |
| <b>12/2023</b> | <b>Kaavaluonnos ja YVA-arviointiselostus nähtävillä 30 päivää</b>  |

#### **Yleisötilaisuus**

### **10.3 Ehdotusvaihe**

Osayleiskaavaehdotusta valmisteltaessa arvioidaan luonnosvaiheessa esitettyjen mielipiteiden ja lausuntojen vaikutus kaavaratkaisuun. Kunnanhallituksen käsittelyn jälkeen osayleiskaavaehdotus asetetaan nähtäville vähintään 30 päivän ajaksi. Nähtävilläolosta ilmoitetaan kuulutuksella paikallisissa lehdissä sekä kunnan verkkosivuilla. Ehdotusvaiheen aikana osalliset voivat jättää kirjallisen muistutuksen kaava-aineistosta. Kaavaehdotuksesta pyydetään myös lausunnot.

#### Ehdotusvaiheen tehtävät ja alustava aikataulu

|               |  |
|---------------|--|
| Kaava         | Luonnosvaiheen palautteiden pohjalta kaavaehdotuksen laatiminen, vastineet, tarvittaessa viranomais- tai työneuvottelu, kuuleminen, yleisötilaisuus ja lausunnot |
| YVA           | Yhteysviranomaisen perusteltu päätelmä ympäristövaikutusten arviointiselostuksesta   |
| <b>5/2024</b> | <b>Kaavaehdotus nähtävillä (30 vrk)</b>  |

**Yleisötilaisuus**

**10.4 Hyväksyminen**

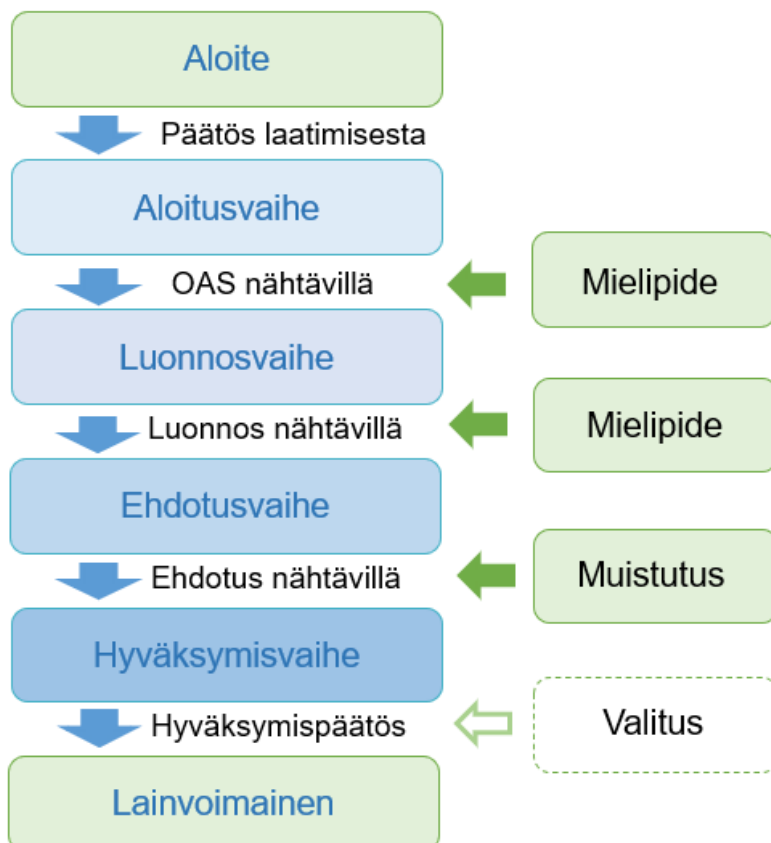
Osayleiskaavan hyväksyy kunnanvaltuusto. Osayleiskaavaehdotuksen valtuustokäsittelystä ja laadituista vastineista annetaan kirjallinen ilmoitus niille kunnan jäsenille sekä muistuttajille, jotka ovat ilmaisseet halukkuutensa ko. tiedon saamiseen sekä ilmoittaneet osoitteensa. Valtuuston hyväksymispäätöksestä voi valittaa Pohjois-Suomen hallinto-oikeuteen. Kaava kuulutetaan lainvoimaseksi, mikäli valituksia ei ole esitetty.

Hyväksymisvaiheen tehtävät ja alustava aikataulu

|                |   |
|----------------|---|
| Kaava          | Vastineet, vähäiset tarkistukset ja viranomaisneuvottelu                |
| <b>12/2024</b> | <b>Hyväksyminen (ilmoitus hyväksymispäätöksestä, valitusaika alkaa)</b> |
| <b>12/2024</b> | <b>Lainvoimainen (kuulutus)</b>   |

**10.5 Osallistuminen- ja vuorovaikutusmenetelmät**

Kaavoitus toteutetaan vuorovaikutuksessa osallisten kanssa. Kaavoituksen vaiheiden aikana järjestetään yleisötilaisuuksia, joissa osalliset pääsevät osallistumaan kaavoitukseen. Yleisötilaisuuksista ilmoitetaan etukäteen kunnan verkkosivuilla ja Reisjärvi-, Selänne-, Sievi- ja Nivala-lehdessä.



**Kuva 14. Kaavio osallistumisesta osayleiskaavan valmistelun aikana.**



Lisäksi kaavoituksen aikana on tarkoitus toteuttaa tarkoitukseen soveltuvia vuorovaikutus- ja osallistumismenettelyjä:

- Kuulutus paikallislehdissä ja kunnan internet-sivulla ([www.reisjarvi.fi](http://www.reisjarvi.fi))
- Kirje (kiinteistötietojärjestelmän mukaisesti osoitteisiin)
- Kaavan asiakirjojen nähtävillä pitäminen kunnan verkkosivuilla ja kunnantalolla, ilmoitustaululla, Reisjärventie 8, 85900 Reisjärvi
- Asukaskysely aloitus-/luonnosvaiheessa

## 11 YHTEYSTIEDOT

Osallistumis- ja arviointisuunnitelmaa voidaan päivittää tarvittaessa aina kaavaehdotuksen nähtävilläoloon asti. Mielipiteet voi esittää suullisesti ja kirjallisesti kunnalle osoitteeseen: Reisjärven kunta, Reisjärventie 8, 85900 Reisjärvi tai sähköisesti osoitteeseen [reisjarvi@reisjarvi.fi](mailto:reisjarvi@reisjarvi.fi).

Reisjärven kunta 06.02.2023

### Reisjärven kunta

Reisjärventie 8A  
85900 Reisjärvi

Jari Vuori, vs. tekninen johtaja  
Puh. 040 3008 251  
[jari.vuori@reisjarvi.fi](mailto:jari.vuori@reisjarvi.fi)

### Kaavaa laativa konsultti

A-Insinöörit Civil Oy  
Bertel Jungin Aukio 9, 02600 Espoo

Katri Peltoniemi, arkkitehti  
Puh. 041 731 6439  
[katri.peltoniemi@ains.fi](mailto:katri.peltoniemi@ains.fi)

### YVA-konsultti

Ecobio Oy  
Malminrinne 3 B, 00100 Helsinki

Inka Koskinen, FM, johtava konsultti  
Puh.020 756 2300  
[inka.koskinen@ecobio.fi](mailto:inka.koskinen@ecobio.fi)

### YVA-yhteysviranomainen

Pohjois-Pohjanmaan ELY-keskus  
PL 86, 90101 Oulu

Yhteyshenkilö (tieto lisätään pian)  
Puh. vaihde 0295 038 000  
[etunimi.sukunimi@ely-keskus.fi](mailto:etunimi.sukunimi@ely-keskus.fi)

### Hankeesta vastaava

ABO Wind Oy  
Itämerentori 2, 11. krs., 00180 Helsinki

Kalle Greis, projektipäällikkö  
Puh. 050 551 9 444  
[kalle.greis@abo-wind.fi](mailto:kalle.greis@abo-wind.fi)



Reisjärven kunta  
Reisjärventie 8A, 85900 Reisjärvi  
puh. 040 3008 111  
email: [reisjarvi@reisjarvi.fi](mailto:reisjarvi@reisjarvi.fi)  
[www.reisjarvi.fi](http://www.reisjarvi.fi)