

Aika: Tiistai 15.2.2022 klo 18.00 – 20.25

Paikka: **Kisatien koulu**

Läsnä:	Kemppainen Timo, pj		x
	Kesänen Heidi, j		x
	Aho Jukka, j		x
	Honkaperä Niina, j		x
	Nyman Tiina, j		x
	Pietilä Ulla, j		x
	Saaranen Jarno, j		
	Huuskonen Sari, kunnanhallituksen pj		x
	Kiviranta Oili, kunnanhallituksen edustaja		
	Puronhaara Markku, sivistysjohtaja-rehtori, sihteeri		x
	Silvast Marjut, kunnanjohtaja	- 19.50	x
	Haapaniemi Teijo, vapaa-aikasihteeri	18.08 - 20.10	x
	Kinnunen Marja, päiväkodin johtaja	18.08 - 20.13	x

Pöytäkirjantarkastajat: Ulla Pietilä ja Heidi Kesänen

Pöytäkirja yleisesti nähtävillä: 16.2.2022

Sisällys

KÄYTTÖSUUNNITELMAT VUODELLE 2022	2
REISJÄRVEN KUNNAN KULTTUURIKASVATUSSUUNNITELMA	3
REISJÄRVEN KUNNAN KULTTUURIKASVATUSSUUNNITELMA (jatkoa).....	4
REISJÄRVEN SISÄLIIKUNTATILOJEN HINNASTON UUSIMINEN JULIUS VARAUSJÄRJESTELMÄÄN SOPIVAKSI	5
HANKERAHOITUKSEN HAKEMINEN KESKIPISTE-LEADER RY:LTÄ PETÄJÄMÄKI NYKYAIKAAN -HANKKEELLE.....	6
UUSI RYHMÄPERHEPÄIVÄKOTI.....	7
VARHAISKASVATUKSEN TILARATKAISUT SYKSYLLÄ 2022	8
VARHAISKASVATUKSEN HENKILÖSTÖSUUNNITELMA	9
VARHAISKASVATUKSEN HENKILÖSTÖSUUNNITELMA (jatkoa).....	10
IRTISANOUTUMINEN LEHTORIN VIRASTA	11
TÄYTTÖLUPA/LEHTORI	12
TÄYTTÖLUPA/TUNTIOPETTAJA	13
TÄYTTÖLUPA/KOULUNKÄYNNINOHJAAJA	14
VARHAISKASVATUKSEN ASIAKASMAKSUT 1.8.2022 ALKAEN	15
SAAPUNEET VIRANHALTIJAPÄÄTÖKSET	16
TIEDOKSI MERKITTÄVÄT ASIAT	17

Lautakunta päätti kutsua asiantuntijoiksi kokoukseen Teijo Haapaniemen ja Marja Kinnusen (Hallintosääntö 134 §). He eivät osallistuneet päätöksen tekoon.

KÄYTTÖSUUNNITELMAT VUODELLE 2022

Sivltk § 1

Hallintosäännön 63 §:n mukaan kunnanhallitus ja lautakunnat hyväksyvät talousarvioon perustuvan käyttösuunnitelmansa. Sivistyslautakunta on kokouksessaan päättänyt 11.11.2021 § 49 ja §52 talousarvion laatimishojeden mukaisen nettomenoja koskevan käyttösuunnitelman vuodelle 2022. Uutena asiana on kahden aikaisemman lautakunnan yhdistyminen yhdeksi sivistyslautakunnaksi. Suurim-pana taloudellisenä muutoksena raamissa on tilojen ja erityisesti varhaiskasvatuk-sen tilojen nousseet kustannukset.

Kunnanvaltuusto on 13.12.2021 §139 päättänyt kokouksessaan, että sivistyslauta-kunnan nettoraami vuodelle 2022 on 6 142 (tuhatta) €:

hallinto	45
esiopetus	210
perusopetus	3 442
lukio	560
kansalaisopisto	30
musiikkiopisto	40
varhaiskasvatus	1 423
kirjasto	175
kulttuuri	41
liikunta	117
nuoriso	46
etsivä nuorisotyö	12
lautakunta yhteensä	6 142

Vuoden 2022 talousarviossa kasvatus- ja koulutuslautakunnan vastualueen mää-rärahat ja tuloarviot on laadittu kustannuspaikoittain ja tileittäin käyttösuunnitel-man edellyttämällä tarkkuudella.

Sivj/reht

Ehdotus: Sivistyslautakunta hyväksyy lautakunnan alaiset käyttösuunnitelmat vuo-delle 2022.

Päätös: Hyväksyttiin.

REISJÄRVEN KUNNAN KULTTUURIKASVATUSSUUNNITELMA

Sivltk § 2

Kulttuurikasvatussuunnitelma on opetussuunnitelmaa täydentävä suunnitelma siitä, kuinka lapsia ja nuoria tutustetaan paikalliseen kulttuuriin ja oman kunnan kulttuurikohteisiin. Kulttuurikasvatussuunnitelman tarkoituksena on taata jokaiselle reisjärviselle lapselle ja nuorelle se vähimmäismäärä kulttuuria, mikä jokaisen lapsen tulisi saada kokea. Kun toiminnasta on laadittu ikävuosittain etenevä suunnitelma ja sille on määritelty omat vastuutahot, taataan toiminnan suunnitelmallisuus ja jatkuvuus. Suunnitelman hyödyt ulottuvat lasten ja nuorten lisäksi koko koululaitokseen ja koko kuntaan.

Kulttuurikasvatussuunnitelma on työkalu kulttuuri-, taide- ja kulttuuriperintökasvatuksen toteuttamiseen kunnassa osana opetusta ja varhaiskasvatusta. Yhteiseen suunnitelmaan sitoutuvat opetus- ja kulttuuritoimi yhdessä taidelaitoksien kuten kirjastojen, museoiden ja teattereiden kanssa ja se takaa kaikille kunnan tai alueen lapsille ja nuorille tasavertaisen mahdollisuuden kokea taidetta ja osallistua monipuolisesti paikalliseen kulttuuriin. Se helpottaa myös kulttuuritoimijoita oman toimintansa koordinoinnissa.

Kulttuurikasvatussuunnitelma tukee taide- ja kulttuurikokemusten tasa-arvoista saavutettavuutta. Koulu-aikaan toteutettava kulttuurikasvatus ja taidelaitosvierailut ovat maksuttomia ja tavoittavat koko ikäluokan. Paikallinen kulttuurikasvatussuunnitelma lisää myös paikallisen kulttuuritarjonnan tunnettuutta ja käyttöä ja madaltaa lasten ja nuorten kynnystä aloittaa taideharrastus ja käydä vapaa-ajalla enemmän kirjastossa ja taidenäyttelyissä. Kulttuuriperintö- ja museokohteissa vierailemalla lapset ja nuoret oppivat kohtaamaan erilaisuutta ja heille kehittyä kulttuuri-identiteettiä.

Kulttuuri voi olla monella tavalla osa varhaiskasvatuksen ja koulun arkea, joko toiminnan/tuntien sisällä olevina sisältöinä, harrastetoimintana oppituntien välissä tai koulun jälkeen. Kouluissa järjestetty, ohjattu taide- ja kulttuuritoiminta lisää lasten ja nuorten luovia taitoja, kulttuurikompetenssia ja oppimisen edellytyksiä. Kulttuurikasvatussuunnitelmat sekä taiteen ja kulttuurin harrastekerhot ovat valtakunnallisia kehittämiskohteita. Niiden avulla kulttuurikasvatus on saavutettavaa, tasa-arvoista, systemaattista ja monipuolista.

Työryhmän tulisi edetä vaiheittain ensin kartoittamalla mitä on olemassa ja mitä tarjontaa löytyy. Sitten laatia suunnitelma, johon saa apua mm. KUMAHA-hankkeen kautta. Suunnitelmassa esiin nousevia asioita on mahdollisuus myös pilotoida ja em. hankkeen avulla niihin voi saada rahoitusta.

Kulttuurikasvatus on kunnan strategian mukaista toimintaa; elinvoiman edistämistä, toimintatapojen järkevää uudistamista ja väestö ja perhepolitiikan edistämistä. Tällä kuntamme kulttuuritoiminnan esiin nostamisella pyritään saavuttamaan taiteiden ja luovien alojen työpaikkojen lisäämistä nykytilanteesta.

REISJÄRVEN KUNNAN KULTTUURIKASVATUSSUUNNITELMA (jatkoa)

Sivj-reht

Ehdotus: Sivistyslautakunta perustaa työryhmän valmistelemaan kunnan kulttuurikasvatussuunnitelmaa ja valitsee siihen jäsenet.

Päätös: Sivistyslautakunta perusti työryhmän. Työryhmään nimettiin: Teijo Haapaniemi, Heidi Kesänen, Emmilotta Kinnunen, Erkki Koskela, Johanna Leppälä, Erja Puranen ja Sini Salmén-Kiljala. Työryhmä valitsee keskuudestaan pöytäkirjanpitäjän ja sihteerin. Työryhmää voidaan täydentää tarpeen mukaan. Kokoonkutsujana toimii Markku Purohaara.

REISJÄRVEN KUNTA

Kunnanhallitus
Sivistyslautakunta
Kunnanhallitus
Sivistyslautakunta

Kokouspäivämäärä

01.11.2021

30.11.2021

07.12.2021

15.02.2022

Sivu

213

67

465

4

Asianro

13

58

3

3

REISJÄRVEN SISÄLIIKUNTATILOJEN HINNASTON UUSIMINEN JULIUS VARAUSJÄRJESTELMÄÄN SOPIVAKSI

Sivltk 3 §

Reisjärven kunnanhallitus on kokouksessaan 07.12.2022 § 318 vahvistanut Reisjärven sisäliikuntatilojen hinnaston ja vuorojen jakoperusteet.

Julius varausjärjestelmän käyttöönoton yhteydessä on tullut esille, että järjestelmä ei taivu alennettujen hintojen kohdalla euromääräisiin lukuihin vaan alennukset tulee määrittää prosentuaalisesti.

Myös käyttäjäryhmien osalta varausjärjestelmään tulee tehdä tarkennuksia.

Tällä hetkellä Julius varausjärjestelmän kautta voi varata vuoroja Kisatien liikuntahallille ja Niemenkartanon liikuntasalille. Kisatien liikuntahallilla on lisäksi käytössä iLog lukitus-järjestelmän ja Julius varausjärjestelmän kanssa yhteen sovitettu ovikoodijärjestelmä.

Samankaltainen varaus- ja ovikoodijärjestelmä on valmisteilla Niemenkartanon liikuntasalille, molemmille kuntosaleille sekä Niemenkartanon auditorioon.

Valmistelija: Vapaa-aikasihteeri.

LIITE Uudistettu hinnasto.

Sivj-reht

Ehdotus: Sivistyslautakunta esittää kunnanhallitukselle, että se hyväksyy sisäliikuntatilojen uudistetun hinnaston, joka soveltuu käytettäväksi Julius varausjärjestelmän kanssa.

Päätös: Hyväksyttiin. Vapaa-aikasihteeri valmistelee kunnanhallitukseen mennessä yrityksiä koskevan hinnaston.

HANKERAHOITUKSEN HAKEMINEN KESKIPISTE-LEADER RY:LTÄ PETÄJÄMÄKI NYKYAIKAAN -HANKKEELLE

Sivltk 4 §

Reisjärven kunnan vapaa-aikatoimi on valmistellut syksyn 2021 ja talven 2022 aikana Petäjämäki nykyaikaan -hanketta. Hankesuunnitelman mukaan kuntorata-verkon alkupäähän toteutetaan 2,5 km:n kilpa- ja tekniikkarata, joka edellyttää 770 metrin pituisen lisäradan rakentamista nykyisen kuntorataveron alkupäähän. Lisäksi nykyisiä kuntorata- / -latupohjia levennetään kuuteen metriin, valaistus uusitaan LED-tekniikkaan ja stadionalueen äänentoistot uusitaan. Hankkeeseen kuuluu myös "Ratamäen" laskun turvallisuuden parantaminen ja määrän suo-osuuden kunnostaminen.

Hankkeen kustannusarvio on 95 000 euroa.

Rahoitus muodostuisi 65 %:n Leader -rahoituksesta ja vastikkeetta tehdystä työstä (talkootyöstä) 35 %:n osalta. Talkootyön toteuttamisesta vastaisi Reisjärven Pilkkeen hiihtojaosto. Jos vastikkeetta tehdyllä työllä ei saavuteta rahoitussuunnitelman mukaista summaa, sitoutuu Reisjärven Pilkkeen hiihtojaosto kustantamaan erotuksen rahallisena osuutena.

Petäjämäen kuntorataverkko on kunnan maa-alueella sekä osin yksityisiltä vuokratuilla maa-alueilla.

Suunnitelman mukaan Petäjämäki nykyaikaan -hanke on kaksivuotinen (2022-2023) ja hankkeen hallinnoijana toimii Reisjärven kunnan vapaa-aikatoimi.

Valmistelija: Vapaa-aikasihteeri.

Sivj-reht

Ehdotus: Sivistyslautakunta esittää kunnanhallitukselle, että se hyväksyy hankesuunnitelman ja hankkeen toteuttamiseksi haetaan Keskipiste-Leader ry:ltä hankerahoitusta.

Päätös: Hyväksyttiin.

UUSI RYHMÄPERHEPÄIVÄKOTI

Sivltk § 5

Varhaiskasvatuksessa olevien lasten määrä on lisääntynyt syksystä 2021 lähtien. Petäjämäen ryhmäperhepäiväkoti otettiin käyttöön syyskuun alussa 2021. Petäjämäen ryhmäperhepäiväkoti on 20 paikkainen ja ryhmäperhepäiväkodissa on lapsia kirjoilla 1.2.2022 22 lasta, joten ryhmis on täynnä. Petäjämäellä työskentelee yksi lastenhoitaja ja neljä ryhmäperhepäivähoitajaa. Tuulenpesän päiväkodin paikkaluku on 66 paikkaa. Helmikuun alussa lapsia on kirjoilla 74 lasta ja päiväkodin täyttöaste on 135%. Lisäksi päiväkotitoimii kahdeksalle perhepäivähoitolapselle varahoitopaikkana. Tarve varahoitotoimintaan on viikoittain perhepäivähoitajan tasausvapaiden vuoksi. Varhaiskasvatuspaikkaa jonottaa tällä hetkellä 8 lasta (joista kahdella lapsella tarve vuorohoitoon), joten on tarve perustaa uusi ryhmäperhepäiväkoti. Kunta on käynyt alustavia keskusteluja Reisjärven rauhanyhdistyksen kanssa, että varhaiskasvatusta voidaan järjestää rauhanyhdistyksen tiloissa. Suunnittelu ja valmistelutyö ovat meneillään. Tarve uudelle ryhmäperhepäiväkodille on viimeistään huhtikuussa, mikäli aiemmin ei tule tarvetta äkillisen työllistymisen tai paikkakunnalle muuton vuoksi. Tarve ryhmäperhepäiväkodille on ainakin kesäkuun loppuun. Rauhanyhdistyksen kanssa on alustavasti keskusteltu, että tilat voivat olla varhaiskasvatuksen resurssina. Vuokra menee niiltä kuukausilta, milloin käytämme tiloja. Lisäksi on mietitty vaihtoehtoja mahdollisuutta käyttää seurakuntatalon kerhotiloja. Asia on alustavassa selvittelyssä. Ryhmäperhepäiväkotiin tarvitaan aluksi kaksi perhepäivähoitajaa, tarvittaessa myös lastenhoitaja. Valtioneuvoston asetuksen varhaiskasvatuksesta mukaan, jos kolme perhepäivähoitajaa hoitaa samanaikaisesti enintään 12 lasta (niin sanottu ryhmäperhepäivähoito), tulee yhdellä perhepäivähoitajalla olla vähintään sosiaalihuollon ammatillisen henkilöstön kelpoisuusehdoista annetun asetuksen 5 §:n mukainen ammatillinen kelpoisuus (lähihoitaja).

Valmistelija: Päiväkodinjohtaja

Sivj-reht

Ehdotus: Sivistyslautakunta hyväksyy uuden varalla olevan ryhmäperhepäiväkodin perustamisen ja esittää hallitukselle tilojen hankkimista.

Sivistysjohtaja-rehtori teki kokouksessa uuden ehdotuksen: Sivistyslautakunta siirtää käsittelyn seuraavaan kokoukseen, koska kaikki päätösesitykseen vaikuttavat tiedot eivät ole olleet saatavissa vielä tähän kokoukseen mennessä.

Päätös: Hyväksyttiin.

VARHAISKASVATUKSEN TILARATKAISUT SYKSYLLÄ 2022

Sivltk § 3

Kunnanhallitus on kokouksessaan 23.6.2021 § 165 hyväksynyt ryhmäperhepäiväkodin perustamisen Petäjämäelle ajalle 1.9.2021-31.7.2022. Petäjämäen ryhmäperhepäiväkodin paikkaluku on 20. Lapsia Petäjämäellä on 1.2.2022 kirjoilla 22 lasta. Petäjämäeltä lähtee syksyllä kolme lasta esikouluun. Ryhmäperhepäiväkodin tarve jatkuu ainakin ajalle 1.8.2022-31.7.2023.

Tuulenpesän päiväkodista lähtee syksyllä 2022 esikouluun 21 lasta. Perhepäivähoidosta esikouluun lähtee kaksi lasta. Huomioitavaa on myös, että yksi perhepäivähoitaja eläköityy kesällä 2022. Vuonna 2021 lapsia on syntynyt Reisjärvellä 24 ja oletettavaa on, että iso osa v. 2021 syntyneistä lapsista tulee varhaiskasvatuksen piiriin ensi toimintakauden aikana.

Ennusteen mukaan tulevana toimintakautena 2022-2023 varhaiskasvatusikäisten lasten määrä pysyy nykytasolla. Varhaiskasvatuspaikkojen riittävyyteen vaikuttavat mm. alle 3-vuotiaiden lasten osuus, käytettävissä olevat perhepäivähoitopaikat, lasten tuen tarpeet ja tulevat tilaratkaisut.

Toisen ryhmäperhepäiväkodin tilat on hyvä pitää resurssina/ tiedossa, jotta ne voidaan ottaa käyttöön tarvittaessa.

Sivistyslautakunta on esittänyt päätöksessään 30.11.2021 § 57 tilaratkaisuja.

Tämä esitys ei kumoa aikaisempaa tilantarveratkaisuesitystä. Tällä ratkaisulla varmistetaan varhaiskasvatuksen toteutuminen lopulliseen ratkaisuun saakka.

Tilojen käyttöön liittyvä yksityisvarhaiskasvatuksen mahdollisuus on selvitetty. Yksityisillä tarjoajilla ei ole kyselyn mukaan mahdollisuutta tarjota varhaiskasvatusta Reisjärvelle.

Valmistelija: Päiväkodinjohtaja, sivistysjohtaja-rehtori.

Sivj-reht

Ehdotus: Sivistyslautakunta esittää kunnanhallitukselle Petäjämäen tilojen käyttämistä varhaiskasvatukseen edelleen 1.8.2022 alkaen siihen asti, kunnes koko varhaiskasvatuksen tilantarve saadaan ratkaistua.

Päätös: Hyväksyttiin.

Marjut Silvast Poistui tämän asian käsittelyn aikana klo 19.50.

Teijo Haapaniemi poistui ennen tämän asian päätöksen tekoa klo 20.10.

VARHAISKASVATUKSEN HENKILÖSTÖSUUNNITELMA

Sivltk § 7

Tuulenpesän päiväkoti otettiin käyttöön 1.8.2020. Päiväkodissa toimi tuolloin kolme ryhmää. Vakituista henkilöstöä oli 5 varhaiskasvatuksen opettajaa, 4 varhaiskasvatuksen lastenhoitajaa, ryhmävustaja, päiväkotivustaja ja päiväkodin johtaja. Vuorohoidon tarpeesta johtuen elokuun lopulla palkattiin yksi määräaikainen lastenhoitaja varhaiskasvatuksen tasa-arvoa edistävät toimenpiteet- hankerahalla.

Tammikuun alussa 2021 perustettiin yksi ryhmä lisää, johon tarvittiin yksi varhaiskasvatuksen opettaja ja kaksi varhaiskasvatuksen lastenhoitajaa. Keväämmällä ryhmään tarvittiin yksi ryhmävustaja, koska ryhmässä oli monta yksivuotiaista lasta. Henkilöstö toimi määräaikaisena kesäkuun loppuun.

Elokuussa 2021 toiminta jatkui neljässä ryhmässä. Henkilöstö jatkoi samalla määrällä. Määräaikainen päiväkotivustajan tehtävä muutettiin varhaiskasvatuksen lastenhoitajan tehtäväksi yhä lisääntyneen vuorohoidon tarpeeseen uudelleen haetun varhaiskasvatuksen tasa-arvoa edistävät toimenpiteet- hankerahalla.

Tällä hetkellä päiväkodissa on määräaikaisena yksi varhaiskasvatuksen opettaja ja neljä varhaiskasvatuksen lastenhoitajaa. Kaksi varhaiskasvatuksen lastenhoitajaa on siis palkattu varhaiskasvatuksen tasa-arvoa edistävät toimenpiteet –hankerahalla.

Varhaiskasvatuksen lapsimäärän kasvaessa neljännen päiväkotiryhmän toiminta on vakiintunut. Joten määräaikaisia toimia tulisi vakinaistaa. Päiväkodin neljästä ryhmästä kaksi on vuorohoitoryhmää, mikä edellyttää neljää kasvatusvastuullista työntekijää per ryhmä. Päiväryhmissä (2) on kolme kasvatusvastuullista työntekijää sekä ryhmä- tai päiväkotivustaja.

Yksi määräaikainen varhaiskasvatuksen lastenhoitajan toimi on ollut määräaikaisena syksystä 2020 alkaen, joten toimi on aika vakinaistaa. Varhaiskasvatuksen opettajan toimeen elokuussa 2022 ei ole tiedossa tekijää, koska määräaikainen varhaiskasvatuksen opettaja ei ole käytettävissä ensi syksynä. Joten varhaiskasvatuksen opettajan toimi tulisi vakinaistaa. Varhaiskasvatulain 37§:n mukaan päiväkodissa kasvatus-, opetus ja hoitotehtävissä toimivista 35§:n tarkoitetusta henkilöstöstä kahdella kolmasosalla tulee olla varhaiskasvatuksen opettajan tai sosionomin kelpoisuus, josta vähintään puolella varhaiskasvatuksen opettajan kelpoisuus. Päiväkodin henkilöstörakenne on muutettava edellä mainituksi vuoteen 2030 mennessä.

Ennusteen mukaan tulevina toimintakausina 2022-2023 ja 2023-2024 varhaiskasvatusikäisten lasten määrä on vielä nykytasolla. Tilannetta on kuitenkin hyvä tarkastella toimintavuosittain. Varhaiskasvatuspaikkojen riittävyyteen vaikuttavat mm. alle 3-vuotiaiden lasten osuus, käytettävissä olevat perhepäivähoitopaikat, lasten tuen tarpeet ja tulevat tilaratkaisut.

Kolmen määräaikaisen lastenhoitajan tarve on 31.7.2023 saakka. Kaksi määräaikaisista varhaiskasvatuksen lastenhoitajaa (lähihoitajia) on innostunut opiskelemaan lähihoitaja- koulutuksen lasten ja nuorten suuntautumisen, joka antaa pätevyyden varhaiskasvatuksen lastenhoitajan tehtävään. Opiskelun voi suorittaa opisopimuksella.

VARHAISKASVATUKSEN HENKILÖSTÖSUUNNITELMA (jatkoa)

Sivltk § 7

Tuulenpesän päiväkoti otettiin käyttöön 1.8.2020. Päiväkodissa toimi tuolloin Pe-täjämäen ryhmäperhepäiväkodin tarve jatkuu myös seuraavan toimintakauden 1.8.2022-31.7.2023. Henkilöstön tarve on yksi lastenhoitaja ja neljä perhepäivähoitajaa. Ja tarvittaessa toisen ryhmäperhepäiväkodin henkilöstö kaksi perhepäivähoitajaa ja yksi lastenhoitaja toimintakaudella 2022-2023.

Kunnanhallituksen (13.12.2017 § 222) päätöksellä on kunnan talouden sopeuttamistoimenpiteenä otettu käyttöön virkojen ja toimien täyttölupamenettely. Kaikkiin yli 14 päivän sijaisuuksiin sekä määräaikaisiin sekä vakinaisiin virka- ja työsuh-teisiin vaaditaan kunnanhallituksen täyttölupa.

Valmistelija: Päiväkodinjohtaja

Sivj-reht

Ehdotus: Sivistyslautakunta hakee täyttölupaa kunnanhallitukselta – 1.8.2022 al-kaen vakituisesti:

- varhaiskasvatuksen opettajan toimi
- varhaiskasvatuksen lastenhoitajan toimi

määräaikaisesti 1.8.2022 – 31.7.2023 väliseksi ajaksi:

- 4 varhaiskasvatuksen lastenhoitajan toimea (näistä 1 ryhmäperhepäivähoi-toon)
- 4 perhepäivähoitajan toimea

Päätös: Hyväksyttiin.

Marja Kinnunen poistui ennen tämän asian päätöksen tekoa klo 20.13.

IRTISANOUTUMINEN LEHTORIN VIRASTA

Sivltk § 8

Liikunnan lehtori Tapio Ylinen on irtisanoutunut virastaan 1.3.2022 alkaen eläkkeelle siirtymisen vuoksi. Ylinen on toimittanut irtisanoutumisensa kirjallisesti 7.2.2022. Vakituisen opetushenkilön irtisanoutumisen Reisjärven kunnan hallintosäännön 55 §:n mukaan hyväksyy sivistyslautakunta. Tapio Ylinen on ollut osa-aikaeläkkeellä ja se päättyy em. määräaikaan. Ajatuksena on, että Tapio Ylinen hoitaa erillisellä päätöksellä määräaikaisesti osa-aikaista lehtorin virkaa lukuvuoden loppuun saakka.

Sivj-reht

Ehdotus: Sivistyslautakunta hyväksyy lehtori Tapio Ylisen irtisanoutumisen 1.3.2022 alkaen.

Päätös: Hyväksyttiin.

TÄYTTÖLUPA/LEHTORI

Sivltk § 9

Kunnanhallituksen (13.12.2017 § 222) päätöksellä on kunnan talouden sopeuttamistoimenpiteenä otettu käyttöön virkojen ja toimien täyttölupamenettely. Kaikkiin yli 14 päivän sijaisuuksiin sekä määräaikaisiin sekä vakinaisiin virka- ja työsuhteisiin vaaditaan kunnanhallituksen täyttölupa.

Liikunnan lehtorin irtisanouduttua eläkkeelle siirtymisen vuoksi on paikka täytettävä, koska kunnassa on vain yksi liikunnan yms. aineiden opettaja. Tunteja ei voida laittaa muille opettajille, koska ylittämien määrä nousisi mahdottomaksi toteuttaa lukujärjestyksissä. Lisäksi työsuojelun ohjeistus tulee vastaan.

Sivj-reht

Ehdotus: Sivistyslautakunta esittää kunnanhallitukselle yläkoulun ja lukion lehtorin (liikunta, terveystieto) täyttöluvan myöntämistä vakituisesti 1.8.2022 alkaen.

Päätös: Hyväksyttiin.

TÄYTTÖLUPA/TUNTIOPETTAJA

Sivltk § 10

Kunnanhallituksen päätöksen (13.13.2017 §222) mukaisesti täyttölupamenettely koskee kaikkia kunnan virkoja ja toimia. Kaikkiin yli 14 päivän sijaisuuksiin sekä määräaikaisiin ja vakinaisiin virka- ja työsuhteisiin vaaditaan kunnanhallituksen täyttölupa. Lukuvuonna 2021 - 2022 paikka on täytetty väliaikaisesti, koska muodollisesti kelpoiset hakijat peruivat hakemuksensa.

Tällä hetkellä opetusta on käsitöissä yhdeksän tuntia, liikunnassa kolme tuntia ja pienryhmässä (joustava perusopetus) 15 tuntia. Opettajalle kuuluu myös työssä-oppimisjaksojen hoitaminen.

Oppilashuoltoryhmä on seurannut joustavan perusopetuksen tarvetta ja todennut, että siitä hyötyviä oppilaita olisi ryhmän perustamiseen tarvittava neljä. Mikäli ryhmää ei syntyisi, niin resurssi tarvittaisiin samanaikaisopetukseen ja pienryhmiin. Yläkoulun erityisopetusresurssi on pienentynyt yhden erityisluokanopettajan ja yhden avustajan verran vuonna 2020. Joustavan perusopetusryhmän etu on, että siihen saadaan noin 3000 euroa/oppilas ylimääräinen valtionapu.

Joustavasta opetusjärjestelystä olevan ohjeistuksen mukaan toimintaa tulee tarjota tasapuolisesti ja valinnat asiasta tekee moniammatillinen oppilashuolto-ryhmä. Mikäli täyttölupa saadaan, niin kaikille kahdeksansien luokkien oppilaiden huoltajille lähtee kirje asiasta.

Sivj-reht

Ehdotus: Sivistyslautakunta esittää kunnanhallitukselle täyttöluvan myöntämistä tuntiopettajan tehtävään 1.8.2022 alkaen toistaiseksi. Opetettavana käsitöitä (tekninen työ), erityisopetusta ja tarvittaessa muita soveltuvia aineita.

Päätös: Hyväksyttiin.

TÄYTTÖLUPA/KOULUNKÄYNNINOHJAAJA

Sivltk § 11

Kunnanhallituksen päätöksen (13.13.2017 §222) mukaisesti täyttölupamenettely koskee kaikkia kunnan virkoja ja toimia. Kaikkiin yli 14 päivän sijaisuuksiin sekä määräaikaisiin ja vakinaisiin virka- ja työsuhteisiin vaaditaan kunnanhallituksen täyttölupa. Kivatien koululla on toiminut erityisluokan kanssa yhteensä kolme koulunkäynninohjaajaa. Näistä toimista lakkasi yksi, mutta tänä lukuvuonna alakoululta siirtyi yksi ohjaaja oppilaan mukana. Yksi toimi on täytetty väliaikaisesti toukokuun loppuun saakka vakituisen henkilön irtisanouduttua. Koulun tuentarve ja oppilaista saadut lausunnot edellyttävät minimissään kolmen koulunkäynninohjaajan työpanosta. Ohjaajien toimia vakinaistettiin keväällä 2019. Tässä kunnan taloustilanteessa olisi hyvä katsoa tarvetta siten, ettei henkilöstöä olisi sidottu liikaa yksikköihin. Ohjaajien tarve vaihtelee vuosittain. Toisaalta pätevien henkilöiden pitäminen väliaikaisissa toimissa ei ole järkevää. Jatkuva ketjuttaminen ei ole laillista. Tästä syystä täyttölupapyyntö olisi syytä esittää toistaiseksi. Kuntana olemme hakeneet ja saaneet valtiolta kahtena vuonna ns. tasa-arvorahaa, jota on ollut mahdollista käyttää tähän palkkaukseen.

Sivj-reht

Ehdotus: Sivistyslautakunta esittää kunnanhallitukselle täyttöluvan myöntämistä koulunkäynninohjaajan toimeen 9.8.2022 alkaen toistaiseksi.

Päätös: Hyväksyttiin.

VARHAISKASVATUKSEN ASIAKASMAKSUT 1.8.2022 ALKAEN

Sivltk § 12

Varhaiskasvatuksen asiakasmaksulaki (1503/2016) tuli voimaan 1.3.2017 alkaen ja sitä muutettiin viimeksi vuoden 2020 lopussa.

Varhaiskasvatuksen asiakasmaksulaissa (1503/2016, muutettu 1052/2020) säädetään kunnan järjestämässä päiväkotij- ja perhepäivähoidossa perittävistä maksuista. Varhaiskasvatuksesta perittävä asiakasmaksu määräytyy perheen koon ja tulojen sekä lapsen varhaiskasvatuksessa vietetyn ajan perusteella. Varhaiskasvatuksen asiakasmaksut on sidottu indeksiin varhaiskasvatuksen asiakasmaksulain (1503/2016) 16 §:n perusteella. Indeksitarkistukset tehdään kahden vuoden välein.

Elokuun 2022 alusta voimaan tulevista varhaiskasvatuksen asiakasmaksujen indeksitarkistuksista on 13.12.2021 annettu opetus- ja kulttuuriministeriön ilmoitus (1087/2021).

Liitteenä varhaiskasvatuksen asiakasmaksujen ohje 1.8.2022 alkaen.

Sivj-reht

Ehdotus: Sivistyslautakunta hyväksyy Reisjärven kunnan varhaiskasvatuksen asiakasmaksut 1.8.2022 alkaen liitteen mukaisesti.

Päätös: Hyväksyttiin.

SAAPUNEET VIRANHALTIJAPÄÄTÖKSET

Sivltk § 13

Saatetaan tiedoksi sivistysjohtaja-rehtori Markku Puronhaaran, alakoulujen rehtori Jarmo Viljamäen/Riikka-Liisa Palolan, päiväkodinjohtaja Marja Kinnusen, kirjastotoimen johtaja Anita Ahon sekä vapaa-aikasihteeri Teijo Haapaniemen viranhaltijapäätökset vuodelta 2021 ja 2022: Sivistystoimen henkilöstön palvelulisä-kokemukslisä- ja määrävuosikorotuspäätökset, opetushenkilökunnan virkavapaus-palkkaus ym. päätökset, muun sivistystoimen henkilöstön virkavapaus-, palkkaus-ym. päätökset, sivistystoimea koskevia muita päätöksiä (koulunkäyntiä koskevat, talousarvio, käyttösuunnitelma, hankintapäätökset), varhaiskasvatuksen (päivähoidon) henkilöstön virkavapaus, palkkaus- ym. päätöksiä ajalta 1.12.2021 – 15.2.2022.

Markku Puronhaara	henkilöstöpäätökset §288 – §312, §1 – §55 muut päätökset §25 – §27, §1 – §3
Jarmo Viljamäki/Riikka-Liisa Palola	§298 – §324 §1 – §36
Marja Kinnunen	§412 – §502, §1 – §46
Teijo Haapaniemi	
Anita Aho	§27, §1 - §2

Sivj-reht

Ehdotus: Sivistyslautakunta hyväksyy saapuneet viranhaltijapäätökset ja toteaa, ettei käytä otto-oikeuttaan esitetyissä asioissa.

Päätös: Hyväksyttiin.

TIEDOKSI MERKITTÄVÄT ASIAT

Sivltk § 14

1. Psykologipalvelujen tilannen vuonna 2022
2. Omatoimikirjaston käyttö
3. Suomen Kuntaliiton suositus kunnallisen perhepäivähoidon kustannuskorvauksista 2022

Sivj-reht

Ehdotus: Sivistyslautakunta merkitsee asiat 1 ja 2 tiedoksi sekä hyväksyy suosituksen 3 mukaiset kustannuskorvaukset perhepäivähoidossa.

Päätös: Hyväksyttiin.

Sivistyslautakuna

MUUTOKSENHAKUKIELLOT

Kieltojen perusteet	<p>Seuraavista päätöksistä ei saa tehdä kuntalain 136 §:n mukaan oikaisuvaatimusta eikä kunnallisvalitusta, koska päätös koskee vain valmistelua tai täytäntöönpanoa.</p> <p>Pykälät</p> <p>1, 2, 4, 5, 6, 7, 9, 10, 11, 13</p>
	<p>Koska päätöksestä voidaan tehdä kuntalain 134 §:n mukaan kirjallinen oikaisuvaatimus, seuraaviin päätöksiin ei saa hakea muutosta valittamalla:</p> <p>Pykälät</p> <p>3, 8, 12, 14</p>
	<p>Hallintolainkäyttölain 5 §:n / muun lainsäädännön mukaan seuraaviin päätöksiin ei saa hakea muutosta valittamalla.</p> <p>Pykälät ja valituskieltojen perusteet</p>

OIKAISUVAATIMUSOHJEET

Oikaisu-vaatimus-viranomainen ja -aika	<p>Seuraaviin päätöksiin tyytymätön voi tehdä kirjallisen oikaisuvaatimuksen.</p> <p>Viranomainen, jolle oikaisuvaatimus tehdään, osoite ja postiosoite, sähköposti ja telefax</p> <p>Reisjärven sivistyslautakunta Kisatie 5 A 85900 REISJÄRVI sähköposti: markku.puronhaara@reisjarvi.fi</p> <p>Pykälät</p> <p>3, 8, 12, 14</p>
	<p>Pöytäkirja oikaisuvaatimusohjeineen on julkaistu kunnan internetsivuilla 16.2.2022</p> <p>Kunnan jäsenen katsotaan saaneen päätöksestä tiedon seitsemän päivän kuluttua siitä, kun pöytäkirja on nähtävänä yleisessä tietoverkossa. Oikaisuvaatimusaika on 14 päivää tiedoksisaannista.</p> <p>Oikaisuvaatimusaikaa laskettaessa tiedoksisaantipäivää ei oteta lukuun.</p>
Oikaisuvaatimus-kirjelmän sisältö ja toimittaminen	<p>Ks. jäljempänä</p>

VALITUSOSOITUS

Valitusviranomaisen ja valitusaika	<p>Seuraaviin päätöksiin voidaan hakea muutosta kirjallisella valituksella. Oikaisuvaatimuksen johdosta annettuun päätökseen saa hakea muutosta kunnallisvalituksin vain se, joka on tehnyt oikaisuvaatimuksen. Mikäli päätös on oikaisuvaatimuksen johdosta muuttunut, saa päätökseen hakea muutosta kunnallisvalituksin myös asianomainen sekä kunnan jäsen.</p> <hr/> <p>Valitusviranomaisen, osoite ja postiosoite, sähköposti ja telefax</p> <p>Pohjois-Suomen hallinto-oikeus puh. 029 56 42800 (vaihde) 185–190, 194, 195 PL 189, 90101 OULU sähköposti: pohjois-suomi.hao@oikeus.fi fax: 029 56 42841</p> <p>Kunnallisvalitus, pykälät Valitusaika 30 päivää</p> <p>Hallintovalitus, pykälät Valitusaika 30 päivää</p> <p>Muu valitusviranomaisen, osoite ja postiosoite Pykälät Valitusaika 14 päivää</p> <p>Markkinaoikeus Radanrakentajantie 5, 00520 HELSINKI puh. 029 56 43300 , fax 029 56 43314 , sähköposti: markkinaoikeus@oikeus.fi</p> <p>Valitusaika alkaa päätöksen tiedoksisaannista. Valitusaikaa laskettaessa tiedoksisaantipäivää ei oteta lukuun.</p>
Oikaisuvaatimus-/valituskirjelmän sisältö ja toimittaminen	<p>Oikaisuvaatimuskirjelmässä/valituskirjelmässä on ilmoitettava</p> <ul style="list-style-type: none"> - päätös, johon haetaan muutosta - miltä kohdin päätökseen haetaan muutosta ja mitä muutoksia siihen vaaditaan tehtäväksi - muutosvaatimuksen perusteet. <p>Oikaisuvaatimuskirjelmässä/valituskirjelmässä on ilmoitettava oikaisuvaatimuksen tekijän/valittajan nimi ja kotikunta. Jos oikaisuvaatimuksen tekijän/valittajan puhevaltaa käyttää hänen laillinen edustajansa tai asiamiehensä tai jos oikaisuvaatimuksen/valituksen laatijana on joku muu henkilö, oikaisuvaatimuskirjelmässä/valituskirjelmässä on ilmoitettava myös tämän nimi ja kotikunta. Lisäksi on ilmoitettava postiosoite ja puhelinnumero, joihin asiaa koskevat ilmoitukset oikaisuvaatimuksen tekijälle/valittajalle voidaan toimittaa.</p> <p>Valittajan, laillisen edustajan tai asiamiehen on allekirjoitettava valituskirjelmä.</p> <p>Oikaisuvaatimuskirjelmään/valituskirjelmään on liitettävä päätös, josta valitetaan, alkuperäisenä tai jäljennöksenä sekä todistus siitä, minä päivänä päätös on annettu tiedoksi tai muu selvitys oikaisuvaatimus-/valitusajan alkamisen ajankohdasta.</p> <p>Oikaisuvaatimuskirjelmään/valituskirjelmään on liitettävä asiakirjat, joihin oikaisuvaatimuksen tekijä/valittaja vetoaa vaatimuksensa tueksi, jollei niitä ole jo aikaisemmin toimitettu viranomaiselle. Asiamiehen on liitettävä valtakirja sen mukaan kuin hallintolain 12 §:ssä/HLL 21 §:ssä säädetään.</p> <p>Oikaisuvaatimusasiakirjat/valitusasiakirjat on toimitettava oikaisuvaatimus-/valitusviranomaiselle viimeistään oikaisuvaatimus-/valitusajan viimeisenä päivänä ennen viraston aukioloajan päättymistä. Jos oikaisuvaatimus-/valitusajan viimeinen päivä on pyhäpäivä, itsenäisyyspäivä, vapunpäivä, joului- tai juhannusaatto tai arkilauantai, saa asiakirjat toimittaa viranomaiselle ensimmäisenä sen jälkeisenä arkipäivänä. Asiakirjat toimitetaan viranomaisen asiaintiosoitteeseen lähettäjän omalla vastuulla. Tämä voidaan tehdä myös postitse, sähköisesti tai lähetin välityksellä. Postiin asiakirjat on jätettävä niin ajoissa, että ne ehtivät perille ennen oikaisuvaatimus-/valitusajan päättymistä.</p> <p>Valitusasiakirjat voi toimittaa myös: nimi, osoite ja postiosoite Pykälät</p> <p>Valitusasiakirjat on toimitettava *): nimi, osoite ja postiosoite Pykälät</p>
Lisätietoja	<p>Hallinto-oikeudessa valituksen käsittelystä perittävä oikeudenkäyntimaksu on 250 euroa (Tuomioistuimlakimaksulaki 1455/2015). Mikäli hallinto-oikeus muuttaa valituksenalaista päätöstä muutoksenhakijan eduksi, oikeudenkäyntimaksua ei peritä. Maksua ei myöskään peritä eräissä asiaryhmissä eikä myöskään mikäli asianosainen on muualla laissa vapautettu maksusta. Maksuvelvollinen on vireilläpainijana ja maksu on valituskirjelmäkohtainen.</p> <p>Yksityiskohtainen oikaisuvaatimusohje / valitusosoitus liitetään pöytäkirjanotteeseen.</p>

*) Jos toimitettava muulle kuin valitusviranomaiselle.

REISJÄRVEN SISÄLIIKUNTATILOJEN HINNASTO JA KÄYTTÖVUOROJEN JAKOPERUSTEET

Hinnat sisältävät 10 %:n arvonlisäveron (suluissa hinnat ulkopaikkakuntalaisille)

KISATIEN LIIKUNTAHALLI	Kertahinta (€/tunti)	Vakiovuoro (väh. 3 kk)
Kisatien liikuntahalli (koko halli)	35,00 € (50,00 €)	alennus 15 %
Kisatien liikuntahalli (2/3 halli)	25,00 € (30,00 €)	alennus 15 %
Kisatien liikuntahalli (1/2 halli)	20,00 € (25,00 €)	alennus 15 %
Kisatien liikuntahalli (1/3 halli)	15,00 € (20,00 €)	alennus 15 %
Kisatien liikuntahalli (volttimonttu)	10,00 € (15,00 €)	alennus 15 %
Kisatien liikuntahalli (juoksusuora)	10,00 € (15,00 €)	alennus 15 %

NIEMENKARTANON LIIKUNTASALI

Niemenkartanon liikuntasali (koko sali)	20,00 € (25,00 €)	alennus 15 %
Niemenkartanon liikuntasali (1/2 sali)	12,50 € (15,00 €)	alennus 15 %

Kisatien liikuntahalli muuhun kuin liikuntatarkoitukseen

Alle 6 tuntia	300 € sis. alv. 24 %
Koko päivä	450 € sis. alv. 24 %

Niemenkartanon liikuntasali muuhun kuin liikuntatarkoitukseen

Alle 6 tuntia	150 € sis. alv. 24 %
Koko päivä	250 € sis. alv. 24 %

VUOROJEN VARAUKSET JULIUS VARAUSJÄRJESTELMÄN KAUTTA

- Julius varausjärjestelmän kautta voi varata vapaana olevia vuoroja osoitteesta www.reisjarvi.fi/liikunta Kisatien liikuntahallille ja Niemenkartanon liikuntasalille. Kisatien liikuntahallilla on käytössä iLog ovikoodijärjestelmä. Varattaessa Juliuksen kautta vuoroja, tulee varaajan sähköpostiin ilmoitus ovikoodista, jolla pääsee liikuntahallille.
- Myöhemmässä vaiheessa Julius varausjärjestelmän kautta varataan myös käyttöajat kuntosaleille.
- Sekä Niemenkartanon liikuntasalille että molemmille kuntosaleille ollaan valmistelemassa vastaavaa ovikoodijärjestelmää, mikä on käytössä Kisatien liikuntahallilla.
- Niemenkartanon liikuntasalille ja kuntosalille pääsee toistaiseksi ilman avainta klo 21.00 saakka.
- Käyttömaksuista saa vakiovuorojen osalta 50 %:n alennuksen, kun kysymyksessä on alle 16-vuotiaiden ohjattu ryhmä (pelkkää valvontaa ei katsota ohjaukseksi).
- Vapaa-aikasihteerillä on tarvittaessa oikeus neuvotella taksahintojen muutoksista.

KISATIEN KUNTOSALIN KÄYTTÖMAKSUT

		Alennettu hinta
Kertamaksu	5,00 €	Alennus 25 %
1 kk kausikortti	20,00 €	Alennus 25 %
3 kk kausikortti	40,00 €	Alennus 25 %
6 kk kausikortti	65,00 €	Alennus 25 %
12 kk kausikortti	100,00 €	Alennus 25 %

NIEMENKARTANON KUNTOSALIN KÄYTTÖMAKSUT

Kertamaksu	3,00 €	Alennus 25 %
1 kk kausikortti	15,00 €	Alennus 25 %
3 kk kausikortti	30,00 €	Alennus 25 %
6 kk kausikortti	45,00 €	Alennus 25 %
12 kk kausikortti	70,00 €	Alennus 25 %

Kuntosalien käyttö

- Kuntosalien käyttömaksu maksetaan kirjastolle, josta on samalla hankittava 10 € maksava pantillinen avainpoletti.
- Kuntosalin käyntikerta oikeuttaa kahden tunnin käyttöön kerrallaan.
- Alennetun hinnan saavat: Alle 18-vuotiaat, opiskelijat, eläkeläiset, varusmiehet ja työttömät.
- Kisatien kuntosalin käyttömaksun maksaneet voivat käyttää myös Niemenkartanon kuntosalia.
- Kuntosaleille ei myönnetä ryhmille omia vuoroja kuin erityisistä syistä.
- Mahdolliset ryhmien vuorot myönnetään pääsääntöisesti Niemenkartanon kuntosalille.
- Kuntosalien käytöstä annetaan uudet ohjeet, kun kuntosalit tulevat Julius varausjärjestelmän piiriin.

SISÄLIIKUNTATILOJEN VARAUSPERIAATTEET

Tilojen ja välineiden vuokraajana toimii vapaa-aikatoimi. Vapaa-aikatoimi voi perua myönnetyn käyttövuoron. Käyttövuoroa ei saa vuokrata kolmannelle osapuolelle. Väärinkäytöksistä johtuen kunta voi perua käyttäjän kulkuoikeuden liikuntatiloihin. Maksettuja käyttömaksuja ei tässä tapauksessa palauteta.

Mikäli vakiovuoron varaaja peruu yksittäisen käyttövuoron keskellä kautta, maksua ei hyvitetä. Vuoro voidaan korvata varauskalenterista löytyvällä vapaalla käyttövuorolla.

Mikäli tilan vuokralle ottanut aiheuttaa vahinkoa vuokraamalleen tilalle tai välineistölle, on hän tai hänen edustamansa yhdistys/yritys/yhteisö velvollinen korvaamaan aiheuttamansa vahingon tilojen ylläpidosta vastaavalle Reisjärven kunnan tekniselle toimelle. Korvausvelvollisuus koskee myös kunnan omia yksiköitä.

Koulujen liikuntatunneista ja kunnan omasta toiminnasta ei peritä salimaksuja.

Vakiovuorot laskutetaan kaksi kertaa vuodessa: syys- ja kevätkauden päätteeksi. Laskutuksessa huomioidaan tilojen tilapäisestä käytöstä peruuntuneet käyttötunnit, mikäli käyttäjä ei ole saanut vastaavaa vuoroa tilalle. Kesäkaudelle 01.06.-31.08. vuorot laitetaan uudelleen haettavaksi.

Sisäliikuntatilojen vakiovuorot laitetaan haettaviksi elokuussa ja kesän käyttövuorot toukokuussa. Hakemukseen tulee merkitä ensisijainen ja toissijainen kelloaika sekä päivämäärä, milloin käyttövuoro otetaan käyttöön ja mihin asti sitä tarvitaan. Vähintään kolmen kuukauden mittaiset vuorovaraukset ovat vakiovuoroja, joista maksetaan alennettu hinta. Liikuntatilojen käyttövuorojen jakamisesta vastaa vapaa-aikasihteeri.

Kesäkaudelle eli 01.05.-31.08. väliselle ajalle vakiovuoron hinta on -50 %.

Kunta voi vuokrata liikuntasalin tai liikuntahallin, esimerkiksi messukäyttöön viikonlopuksi, ilman eri neuvottelua vakiovuorojen käyttäjien kanssa. Ottelutapahtuma menee aina vakiovuoron edelle. Peruuntuvat vakiovuoroajat hyvitetään laskutuksessa.

Jos liikuntatiloihin on hakemuksia käsiteltäessä samalle päivälle ja kellonajalle useita vakiovuoroitoiveita, on järjestys vuorojen jakamisessa seuraava:

1. Kunnan koulu- ja vapaa-aikapalvelut
2. Kunnan muut palvelut ja yhteistyökumppanit (päivähoito, kansalaisopisto, Selänne)
3. Reisjärvelle rekisteröityjen yhdistysten järjestämät alle 18 v. lasten ja nuorten vuorot
4. Reisjärvelle rekisteröityjen yhdistysten aikuisten vuorot
5. Muualle rekisteröityjen yhdistysten järjestämä toiminta
6. Reisjärviset yksityishenkilöt ja kaveriporukat
7. Muut

Mikäli hakijat ovat hakuhierarkiassa samalla tasolla, huomioidaan valinta seuraavassa ensisijaisjärjestyksessä:

- Kivatien liikuntahalli: koko halli, 2/3 halli, 1/3 halli (1/2 halli tapauskohtaisesti harkiten)
- Niemenkartanon liikuntasali: koko sali, 1/2 Sali

Lasten ja nuorten käyttövuorot pyritään sijoittamaan arkisin iltapäivään tai alkuiltaan ja aikuisten vuorot myöhemmille ajoille.

Petäjämäki nykyaikaan –hankkeen KUSTANNUSARVIO

Kustannusarvio (0-alk.) perustuu pyydettyihin tarjouksiin

Äänentoistojen uusiminen	10 350 €
LED-valaisimet 200 kpl	18 200 €
Kurottajakustannus 100 h	7 000 €
• lamppujen asennus	
• uusien paalujen varustaminen	
Maansiirto- ja louhintatyö	48 600 €
Uuden rataisuuden sähkötarvikkeet	5 300 €
Henkilötyökustannukset	5 550 €
• vanhojen lappujen poisto / uusien asennus	
• uuden rataisuuden sähköistämistyöt	
KUSTANNUKSET YHTEENSÄ	95,000 €

Petäjämäki nykyaikaan –hankkeen RAHOITUS

Leader rahoitus	61 750 €
• EU	
• Valtio	
• Kunta	
Vastikkeetta hankkeen hyväksi tehty työ (talkootyö)	33 250 €
• henkilötyö	
• konetyö	

Jos vastikkeetta tehdyllä työllä ei saavuteta rahoitussuunnitelman mukaista summaa, sitoutuu Reisjärven Pilkkeen hiihtojaosto kustantamaan erotuksen rahallisena osuutena.

YHTEENSÄ **95 000 €**

KILPA- JA TEKNIKKARATA

Lisäosuus 770 m

Mittakaava 1:2000

○ PAALU

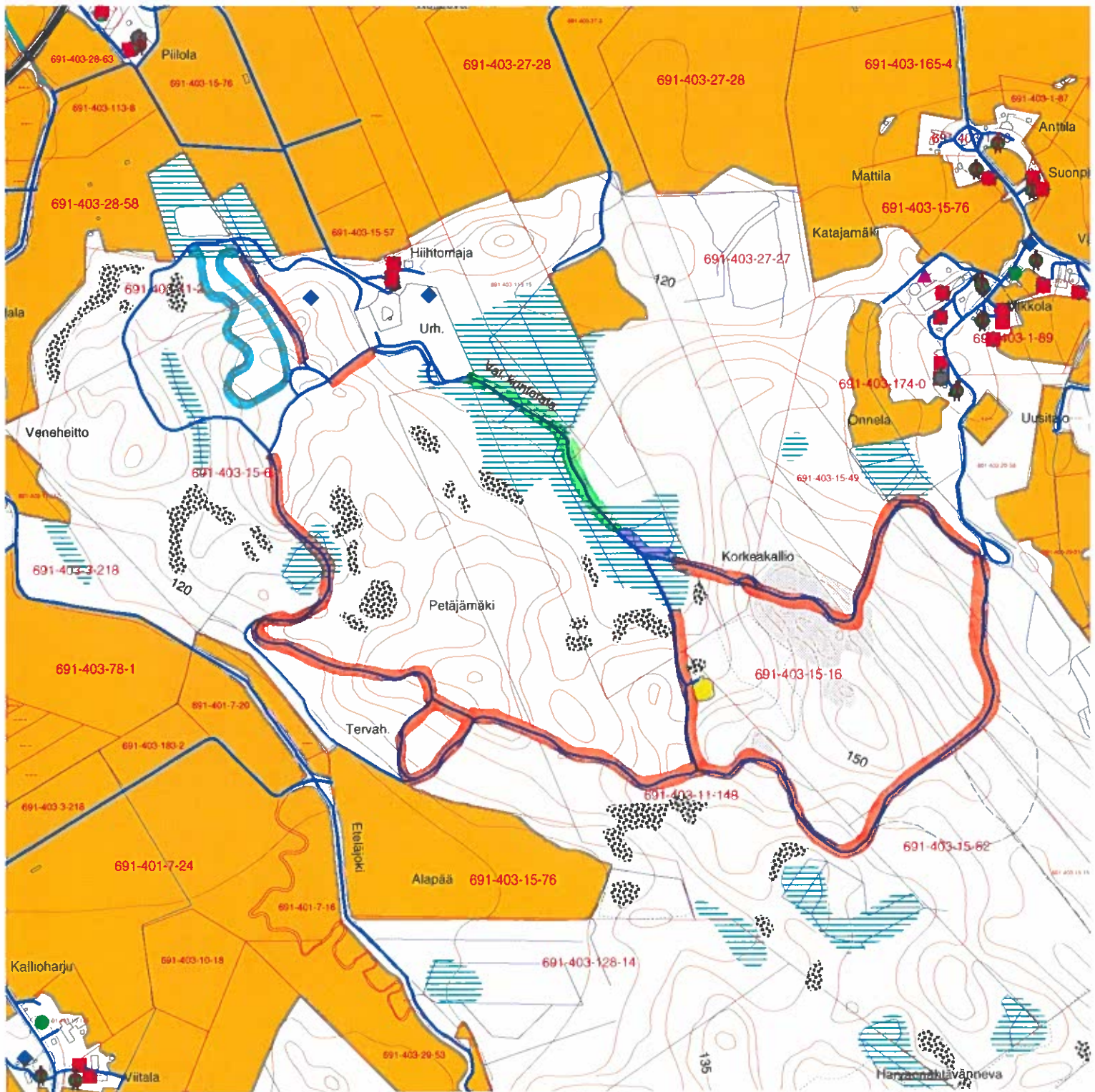
● PAALU JA HARUS



⊕ PAALU JA PÖNKÄ





Petäjämäki nykyaikaan –hanke

Mittakaava 1:10000



 Tekniikka- kalparadan uusi osuus
 Ratapohjien levennys 6 metriin

 Radan levennys (turvallisuus)
 Suo osuuden kunnostaminen

Yleiskirje 18/2021, 9.12.2021, Jarkko Lahtinen, Eeva Vesterbacka, Eeva Nypelö

Suomen Kuntaliiton suositus kunnallisen perhepäivähoidon kustannuskorvauksista 2022

Suomen Kuntaliitto lähettää oheisena suosituksen kunnallisen perhepäivähoidon kustannuskorvauksista vuodelle 2022.

Kuntaliitto on keskustellut asiasta Kunta- ja hyvinvointialueyönantajat KT:n ja Julkisen alan unioni JAU ry:n kanssa.

Kustannuskorvausten tarkistamisessa käytetään kuluttajahintaindeksiä ja sen alaindeksiä 01 Elintarvikkeet ja alkoholittomat juomat.

Vuoden 2022 hinnat korotetaan vuoden 2021 hinnoista vuoden 2020 toteutuneen kuluttajahintaindeksin perusteella. Kuluttajahintaindeksi on Tilastokeskuksen julkaisema. Vuoden 2019 toteutuneet indeksit suluissa.

Hintaindeksin vuosimuutos (%):

Elintarvikkeet ja alkoholittomat juomat 1,66 (1,21)

Kuluttajahintaindeksi 0,29 (1,02)

Aiemmin vielä vuonna 2020 käytettyä VM:n ennustetta kuluttajahintojen muutoksesta ei enää käytetä. Perusteluna laskentatavan muutokselle on selkeys, helpompi laskettavuus, riippumattomuus ennusteista ja siten parempi läpinäkyvyys. Aiempaan laskentatapaan verrattuna laskennan pohjana ei ole ennuste vaan toteutunut hintaindeksi. Ensimmäisen kerran kustannuskorvaussuositus toteutettiin uudella tavalla vuoden 2021 osalta.

Lisätiedot:

Jarkko Lahtinen, puh. 09 771 2714

Kunta ja hyvinvointialueyönantajat KT:

Eeva Vesterbacka, puh. 040 7015507

Eeva Nypelö, puh. 050 343 3034

Kunnallisen perhepäivähoidon kustannuskorvaus

Omassa kodissaan työskentelevälle kunnalliselle perhepäivähoitajalle korvataan lapsen hoidosta aiheutuneet välittömät kustannukset Kunnallisen yleisen virka- ja työehtosopimuksen KVTES (2020-2021) perhepäivähoitajia koskevan liitteen 12 13 §:n (Perhepäivähoidon kustannuskorvaus) mukaan vähintään Suomen Kuntaliiton kulloinkin voimassa olevan perhepäivähoidon kustannuskorvauksia koskevan suosituksen mukaisesti.

Tässä suosituksessa mainittuja kustannuskorvauksia myöhemmin tarkistettaessa käytetään perusteena elintarvikkeekustannusten osalta kuluttajahintaindeksin ravintoryhmän alaindeksin ja muiden kustannusten osalta kuluttajahintaindeksin muutosta. Suositusta tarkistetaan kalenterivuositain käyttäen laskennan perusteena viimeisin pää tilastokeskuksen julkaisemia toteutuneita indeksejä.

Omassa kodissaan työskentelevälle kunnalliselle perhepäivähoitajalle hyväksytään tulon hankkimisesta aiheutuneina menoina vähennykseksi työnantajan maksamat kustannuskorvaukset maksetun määräisenä ilman eri selvitystä. Kustannuskorvauksen ulkopuolelle jäävät tulonhankkimiskulut perhepäivähoitaja voi

vähentää verotuksessa erillisen selvityksen perusteella. Jos kunta on kuitenkin korvannut perhepäivähoitajalle jonkin tulonhankkimiskulun normaalin kustannuskorvauksen lisäksi, tällaisesta kulusta ei myönnetä vähennystä. Jos korvaus vastaa perusteeltaan ja määrältään Suomen Kuntaliiton suosituksen mukaista perhepäivähoitajalle ravintokustannuksista maksettavaa korvausta, saajalle hyväksytään vähennykseksi kunnan maksamat kustannuskorvaukset maksetun määräisenä ilman eri selvitystä. Vähennys tehdään muusta ansiotulosta. (Perhepäivähoitajien menot. Verohallinnon kannanotto 2021).

Suomen Kuntaliitto suosittelee keskusteltuaan asiasta Kunta- ja hyvinvointialueyönantajat KT:n ja Julkisen alan unioni JAU ry:n kanssa, että kunnallisessa perhepäivähoidossa suoritetaan ajalla 1.1.–31.12.2022 omassa kodissaan työskenteleville perhepäivähoitajille seuraavien yksikköhintojen pohjalta laskettuja kustannuskorvauksia. Korvausten on tarkoitus kattaa hoidosta hoitajalle aiheutuvat todelliset kustannukset. Työnantaja voi halutessaan korottaa suosituksen mukaisia tasoja, mikäli se katsoo kustannuskorvauksen tason olevan riittämätön.

alle kouluikäinen/ koululainen

aamiainen tai välipala tai iltapala, € 0,76/0,99

lounas tai päivällinen, € 1,80/2,33

muu kustannus, €/päivä 1,88/1,88

Muun kustannuksen osuus muussa kuin kokopäiväisessä hoidossa lasketaan suhteutettuna päivittäisen hoitoajan ajoittumiseen ja pituuteen.

Muu perhepäivähoito

Kustannuskorvaussuositus ei koske muuta perhepäivähoitoa kuin perhepäivähoitajan omassa kodissaan antamaa varhaiskasvatusta. Verokäytännössä hyväksytty kulukorvausten tulonhankkimisvähennys ilman tositteita koskee vain perhepäivähoitajia. Perheille korvattavista todellisista elintarvikekustannuksista on oltava asianmukaiset selvitykset ja tositteet. Muita kuin elintarvikekustannuksia ei varhaiskasvatuslain mukaan edellytetä perheille korvattaviksi.

Järjestettäessä perhepäivähoitoa saman perheen lapsille heidän omassa kodissaan ei elintarvikekorvausta varhaiskasvatuslain 11 § 2 momentin (540/2018) mukaisesti suoriteta. Sen sijaan elintarvikekorvaus maksetaan ruokailusta vastaavalle perheelle/perheille kaikista hoidossa olevista lapsista silloin, kun kaikki lapset eivät ole saman perheen lapsia.

Hoitajan ruokailusta lapsen kotona tapahtuvassa hoidossa sopivat joko lapsen vanhemmat ja hoitaja tai kunta, vanhemmat ja hoitaja kussakin tapauksessa erikseen.

Ryhmäperhepäivähoidossa ei kustannuskorvauksia suoriteta silloin, kun kunta hankkii toimintaa varten ravinto- ja muut tarvikkeet.

Varhaiskasvatuksessa tarjottavat ateriat

Varhaiskasvatuslain 11 §:n mukaan varhaiskasvatuksessa olevalle lapselle on järjestettävä lapsen ravitsemustarpeet täyttävä terveellinen ja tarpeellinen ravinto. Ruokailu järjestetään ohjatusti kaikille läsnä oleville lapsille. Kunnan tulee hoitosuhteen alkaessa määrittellä varhaiskasvatuksen aikana lapselle tarjottavat ateriat. Lapselle tarjottavien aterioiden määrä riippuu lapsen hoitoajoista. Hoitoaikojen muutokset saattavat edellyttää myös aterioiden määrän tarkistamista.

Kustannuskorvaus hoidossa järjestettävästä tarpeellisesta ravinnosta muodostuu siten, että edellä mainituista yksikköhinnoista kootaan lapsen hoitoajan pituudesta ja ajoittumisesta riippuen korvaus

niistä aterioista, jotka hoitosopimuksessa on todettu.

Koululaiset

Koululaisten ravinnontarpeen on laskettu olevan keskimäärin 30 % suurempi verrattuna 4-vuotiaan lapsen ravinnon tarpeeseen. Tämä on otettu huomioon ravinnon osalta koululaisille järjestetyn varhaiskasvatuksen kustannuskorvaussuosituksessa.

Erityisruokavaliot

Erityisruokavalio järjestetään lapselle terveydellisistä ja varhaiskasvatuslain 11 §:stä johtuvista syistä. Hoitosopimuksessa määritellään erityisruokavalioiden tarve ja toteuttaminen. Samalla arvioidaan, aiheuttaako erityisruokavalio lisäkustannuksia hoidon järjestämisessä. Tavallisimpien erityisruokavalioiden ollessa kysymyksessä lisätään siitä aiheutuvina kustannuksina enintään 30 % tavallisen ruokavaliion aiheuttamiin kustannuksiin.

Valtion ravitsemusneuvottelukunnan 2018 julkaiseman ”terveyttä ja iloa ruuasta - varhaiskasvatuksen ruokailusuositus” -mukaan terveydellisistä syistä erityisruokavaliota noudattavalle tai erityistarpeiselle lapselle tarjotaan varhaiskasvatuksessa sopivaa ja turvallista ruokaa. Erityisruokavaliot, joissa ruokavalio on osa sairauden hoitoa, edellyttävät hoitavan lääkärin todistusta. Käytännön toteuttamisessa apuna on tarvittaessa ravitsemusterapeutin laatima yksilöllinen ohjeistus. Diabetesta sairastava lapsi ei tarvitse erityisruokavaliota, vaan hänelle sopii tavanomainen varhaiskasvatuksessa tarjottava ruoka.

Lisäksi kansallisen allergiaohjelman 2008 – 2018, Päivähoidon allergiaohje –työryhmän laatiman Allerginen lapsi päivähoitossa -ohjeen mukaan pääsääntö on, että allerginen lapsi syö päivähoitossa samaa ruokaa kuin muut lapset, jollei allergiaruokavaliion välttämättömyydestä ole lääkärinlausuntoa.

Erityisruokavaliota korvattaessa kustannuskorvauksissa otetaan huomioon vain raaka-aineiden lisäkustannukset. Tehtyjen kustannuslaskelmien mukaan tavallisimpien erityisruokavalioiden osalta kustannuskorvauksia voisi korottaa seuraavasti:

	%
vähälaktoosinen ruokavalio	5
laktoositon	0–10
gluteeniton (keliakia)	30
maidoton	0–15
vilja-allergia	5–30

Korotusprosentti vaihtelee sen mukaan, kuinka tiukasta dieetistä on kyse ja mitä tuotteita käytetään korvaavina tuotteina. Kustannuksiltaan kalliiden ruokavalioiden, esim. keliakia tai usean eri sairauden aiheuttama erityisruokavalio, osalta lisäkustannukset tulisi määritellä tapauskohtaisesti todellisten menojen mukaisina. Lisäkustannuksista tulee antaa verottajalle erillisselvitys. Tällöin ruokavaliion tulee olla hoitavan lääkärin ja/tai ravitsemusasiantuntijan määrittelemä.

Kuntaliitto suosittelee, että niissä tapauksissa, joissa perhepäivähoitoryhmässä jollakin lapsella on vähälaktoosinen ruokavalio, kustannuskorvaukset maksettaisiin siten, että perhepäivähoitajan työn säästämiseksi kaikille lapsille voitaisiin valmistaa vähälaktoosinen ateria.

Varhaiskasvatuslain 11 § 2 momentin mukaan kustannuskorvaus ei koske kliinisiä ravintovalmisteita tai

niihin verrattavia tuotteita (esim. äidinmaidonvalmiste tai lehmänmaitoa korvaavat valmisteet), jotka korvataan sairausvakuutuslain (1224/2004) nojalla.

Muut kustannukset

Kustannuskorvaussuosituksen muita kustannuksia koskeva osuus sisältää korvauksen muista kuin ravintoaineista aiheutuvista tavanomaisista menoista kuten huoneiston käytöstä, sähköstä, vedestä, lämmöstä, askartelutarvikkeista ja leikkivälineistä, lapsen hoitoon liittyvistä puheluista yms. menoista.

Korvaus ei sisällä työvaatetusta eikä erityishankintoja, kuten huoneiston saneerausta esimerkiksi hoitolapsen allergisuuden vuoksi, lasten tarvikkeiden säilytystilojen, kaksosten rattaiden, syöttötuolien ym. hankkimisesta tai korjaamisesta aiheutuvia tai muita vastaavia menoja. Korvaus ei sisällä myöskään perhepäivähoidosta mahdollisesti aiheutuvia tiemaksujen korotuksia eikä piharakenteiden, esimerkiksi aitojen tai turvaporrettien hankkimista tai kunnostamista eikä esimerkiksi hiekkalaatikon hiekan vaihtoa, kuten ei perhepäivähoitajien ammattikirjallisuutta tai tietotekniikan hankintoja. Tällaiset tulonhankkimiskulut perhepäivähoitajan tulee esittää tositteiden perusteella verotuksessa vähennettäväksi.

Lapsen päivähoitoa on viime vuosina kehitetty siten, että perhepäivähoito ja päiväkodit toimivat yhdessä tukien ja täydentäen toistensa palveluja.

Kuntaliitto suosittelee, että

- perhepäivähoidossa käytetään mahdollisuuksien mukaan päiväkotien kanssa yhteisiä toimintavälineitä ja/tai
- kunta järjestää leikkivälineiden lainausta.

Kunta voi lisäksi järjestää varhaiskasvatuslain mukaisten tavoitteiden toteuttamiseksi kulttuuripalveluja ja muita lapsia kehittäviä osallistumismuotoja kuten retkiä, matkoja ja tutustumiskäyntejä. Näiden muiden toimintojen aiheuttamien kustannusten suorittamisesta tai korvaamisesta kunta päättää paikallisten olosuhteiden mukaan.

SUOMEN KUNTALIITTO

Terhi Päivärinta johtaja Hyvinvointi- ja sivistysyksikkö	Jarkko Lahtinen kehittämispäällikkö Hyvinvointi- ja sivistysyksikkö
--	---

JARKKO LAHTINEN

Kehittämispäällikkö
Hyvinvointi ja sivistys -yksikkö

+358 9 771 2714, +358 50 3614 526

Jarkko.Lahtinen@kuntaliitto.fi

Twitter: [@JLtwiitti](https://twitter.com/JLtwiitti)

[Korkearesoluutioisia kuvia Flickrissä](#)

Page URL:

<https://www.kuntaliitto.fi/yleiskirjeet/2021/suomen-kuntaliiton-suositus-kunnallisen-perhepaivahoidon-kustannuskorvauksista>

SUOMEN SÄÄDÖSKOKOELMA

Julkaistu Helsingissä 13 päivänä joulukuuta 2021

1087/2021

Opetus- ja kulttuuriministeriön ilmoitus indeksillä tarkistetuista varhaiskasvatuksen asiakasmaksuista

Opetus- ja kulttuuriministeriö ilmoittaa varhaiskasvatuslain (540/2018) 61 §:n sekä varhaiskasvatuksen asiakasmaksuista annetun lain (1503/2016) 16 §:n nojalla seuraavaa:

1. Yleisellä ansiotasoindeksillä tarkistettu varhaiskasvatuksen asiakasmaksuista annetun lain 5 §:n 2 momentissa tarkoitettujen varhaiskasvatuksen asiakasmaksun määräämisessä käytettävät tulorajat ovat 1.8.2022 lähtien seuraavat:

Perheen koko, henkilöä	Tuloraja euroa/kuukausi
2	2 913
3	3 758
4	4 267
5	4 777
6	5 284

2. Yleisellä ansiotasoindeksillä tarkistettu varhaiskasvatuksen asiakasmaksuista annetun lain 5 §:n 3 momentissa tarkoitettu yli kuusihenkisen perheen maksun määräämisessä käytettävän tulorajan lisäys kustakin seuraavasta perheen alaikäisestä lapsesta on 1.8.2022 lähtien 197 euroa.

3 Opetustoimen hintaindeksillä tarkistettu varhaiskasvatuksen asiakasmaksuista annetun lain 7 §:ssä tarkoitettu kokoaikaisesta varhaiskasvatuksesta perittävä maksu on 1.8.2022 lähtien enintään 295 euroa kuukaudessa ja pienin perittävä maksu 28 euroa.

4. Opetustoimen hintaindeksillä tarkistettu varhaiskasvatuksen asiakasmaksuista annetun lain 8 §:ssä tarkoitettu ikäjärjestyksessä nuorimmasta seuraavasta lapsesta perittävä asiakasmaksu kokoaikaisessa varhaiskasvatuksessa on 1.8.2022 lähtien enintään 118 euroa kuukaudessa.

Helsingissä 8.12.2021

Opetusministeri Li Andersson

Hallitusneuvos Anne-Marie Brisson

Muutoksia varhaiskasvatuksen asiakasmaksuihin 1.8.2022 alkaen

Varhaiskasvatuksen asiakasmaksut on sidottu indeksiin varhaiskasvatuksen asiakasmaksulain (1503/2016) 16 §:n perusteella. Indeksitarkistukset tehdään kahden vuoden välein.

Elokuun 2022 alusta voimaan tulevista varhaiskasvatuksen asiakasmaksujen indeksitarkistuksista on 13.12.2021 annettu opetus- ja kulttuuriministeriön ilmoitus (1087/2021).

Varhaiskasvatuksessa perittävät asiakasmaksut on tarkistettu opetustoimen hintaindeksillä ja maksun määräämisessä käytettävät tulorajat yleisellä ansiotasoindeksillä.

Kunnassa tulee päättää siitä, miten indeksitarkistuksen vuoksi muuttuneet asiakasmaksut ja tulorajat vaikuttavat kunnassa perittäviin asiakasmaksuihin. Asiakkaille tulee tehdä uudet maksupäätökset, mikäli maksu muuttuu.

Asiakasmaksujen osalta ylin perittävä maksu nousee nykyisestä 288 eurosta 295 euroon. Alin perittävä maksu nousee nykyisestä 27 eurosta 28 euroon. Toisesta lapsesta perittävä maksu on enintään 40 % nuorimman lapsen maksusta eli enintään 118 euroa kuukaudessa. Seuraavien lasten maksu on 20 prosenttia nuorimman lapsen maksusta.

Varhaiskasvatuksen asiakasmaksulaki ei koske yksityisesti järjestettävää varhaiskasvatusta.

Lisätietoja: Kehittämispäällikkö Jarkko Lahtinen, hyvinvointi- ja sivistisyksikkö

Tulorajat ja maksuprosentit 1.8.2022 alkaen

Varhaiskasvatuksen asiakasmaksujen tulorajat muuttuvat indeksitarkistuksen vuoksi seuraavasti:

Yli kuusihenkisen perheen tulorajaa korotetaan kustakin seuraavasta lapsesta 197 euroa 1.8.2022 lähtien.

Varhaiskasvatuksen asiakasmaksut on sidottu opetustoimen hintaindeksiin ja tulorajat ansiotasoindeksiin varhaiskasvatuksen asiakasmaksuista annetussa laissa tarkemmin säädetyllä tavalla

- [Opetus- ja kulttuuriministeriön ilmoitus indeksillä tarkistetuista Varhaiskasvatuksen asiakasmaksuista 1087/2021](#)